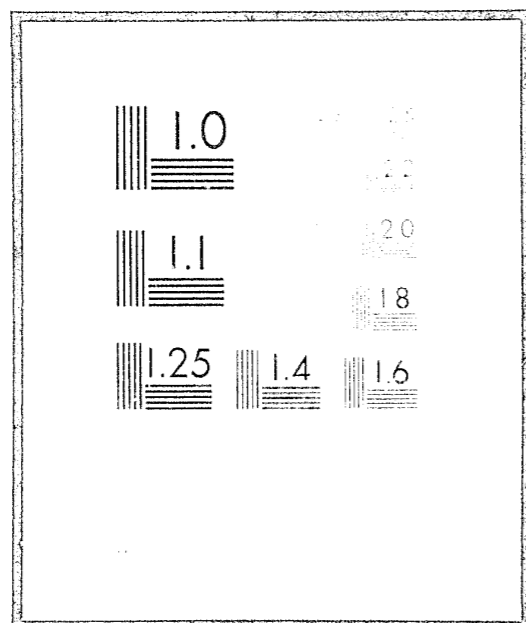


NCJRS

This microfiche was produced from documents received for inclusion in the NCJRS data base. Since NCJRS cannot exercise control over the physical condition of the documents submitted, the individual frame quality will vary. The resolution chart on this frame may be used to evaluate the document quality.



Microfilming procedures used to create this fiche comply with the standards set forth in 41CFR 101-11.504

Points of view or opinions stated in this document are those of the author(s) and do not represent the official position or policies of the U.S. Department of Justice.

U.S. DEPARTMENT OF JUSTICE
LAW ENFORCEMENT ASSISTANCE ADMINISTRATION
NATIONAL CRIMINAL JUSTICE REFERENCE SERVICE
WASHINGTON, D.C. 20531

1/7/77

3 5 5 1 3
f i l m e d

Kriminalvården 1974

DUP.

35513

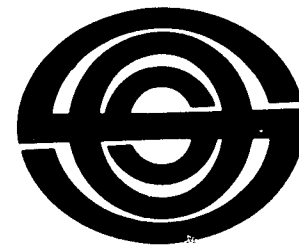
Sveriges officiella statistik

Kriminalvården 1974

NCJRS

AUG 4 1976

ACQUISITIONS



Sveriges officiella statistik
Kriminalvårdsverket
Stockholm 1975

The Correctional System 1974

Official Statistics of Sweden
National Correctional Administration
Stockholm 1975

Tidigare publicering

Årspublikationen Kriminalvården har sedan 1961 utgivits under samma namn inom serien Sveriges officiella statistik. Fortsättning på Fångvården: 1911–1947.

Previous publication

The annual report on the Correctional System has been published since 1911 with the exception of the years 1948–1960. The report is included in the series of Official Statistics of Sweden.

Published by
the National Correctional Administration, S-102 24 Stockholm 12

LiberFörlag/Allmänna Förlaget
ISBN 91-38-02336-9

Printed in Sweden
AB Fälth's Tryckeri, Värnamo 1975

Förord

Föreliggande berättelse innehåller statistiska uppgifter och en sammanfattande beskrivning av verksamheten inom kriminalvårdsverket under år 1974.

Det principbeslut om reformer inom kriminalvården som riksdagen fattade våren 1973 har medfört att en genomgripande förändring av kriminalvårdens organisation och verksamhet påbörjats under 1974. Nya lagar och lagändringar har trätt i kraft. Ändringar infördes i brottsbalken den 1 januari, varigenom bl a övervakningstiden för dem som dömts till skyddstillsyn i regel avkortades från tre till två år och möjligheterna att kombinera övervakningen med särskilda föreskrifter begränsades. Genom ändringar i lag om personundersökning i brottmål har fr o m den 1 april ansvaret för personundersökningsverksamheten överflyttats från domstolarna till skyddskonsulenterna.

Reformen har för frivårdens del medfört förändringar av både arbetsuppgifterna och verksamhetens inriktning. Den har också inneburit inte obetydliga resursförstärkningar.

Den 1 juli ersattes lagen om behandling i fångvårdsanstalt med två särskilda lagar, nämligen lag om beräkning av strafftid m m och lag om kriminalvård i anstalt. I anslutning därtill infördes också vissa ändringar i brottsbalken.

Anstaltsvården skall enligt den kriminalvårdssyn som kommer till uttryck i lagen redan från början inriktas på konkreta åtgärder som förbereder den intagne för tillvaron utanför anstalten, allt i den utsträckning det kan ske utan att kravet på samhällsskydd blir eftersatt. Lagen syftar också till en ökad integrering mellan anstaltsvård och frivård. Vidare betonas vikten av samverkan mellan kriminalvården och andra samhälleliga organ.

Med inbjudna representanter från Svenska arbetsgivareföreningen, Landsorganisationen, arbetsmarknadsstyrelsen och statens personalnämnd anordnade kriminalvårdsverket den 31 mars i Göteborg en konferens »Kriminalvård 1974» som behandlade bl a de frigivnas svårigheter på arbetsmarknaden.

En betydande utbildningsverksamhet har under året bedrivits för att informera kriminalvårdens personal om principerna bakom reformen och om de nya reglernas praktiska tillämpning. Sålunda har samtliga anställda i verket under hösten deltagit i en 20-timmarskurs i ämnet.

Stockholm i december 1975.

Bo Martinsson / Gunnar Andersson

Innehåll

Contents

| The Swedish Correctional System | | | The Swedish Correctional System | | |
|---------------------------------|-------|-----------------------------------|-----------------------------------------|--|--|
| 12 | 1 | Kriminalvårdsreformen | Reform of the Correctional System | | |
| 14 | 2 | Kriminalvårdens organisation | Organization of the Correctional System | | |
| 14 | 2.1 | Kriminalvårdsstyrelsen | National Correctional Administration | | |
| 14 | 2.2 | Regionorganisationen | Regional organization | | |
| 15 | 2.2.1 | Skyddskonsulentdistrikten | Probation districts | | |
| 18 | 2.2.2 | Lokalanstalterna | Local institutions | | |
| 18 | 2.2.3 | Allmänna häkten | Remand prisons | | |
| 19 | 2.2.4 | Transportcentraler | Transfer operations | | |
| 19 | 2.3 | Riksanstalterna | National institutions | | |
| 20 | 3 | Klientelutveckling | Correctional population | | |
| 20 | 3.1 | Frivårdsklientelet | Non-institutional clientele | | |
| 21 | 3.2 | Anstaltsklientelet | Institutional clientele | | |
| 23 | 3.3 | Häktade m m | Remand prison population | | |
| 26 | 4 | Frivården | Probation and parole work | | |
| 26 | 4.1 | Allmänt | General overview | | |
| 26 | 4.2 | Personundersökningsverksamheten | Social enquiry reports | | |
| 26 | 4.3 | Social verksamhet | Social work | | |
| 28 | 4.4 | Hälso- och sjukvård | Medical care | | |
| 28 | 4.5 | Psykologverksamhet | Work by psychologists | | |
| 30 | 5 | Anstaltsvård | Institutional care | | |
| 30 | 5.1 | Arbete och utbildning | Work and education programs | | |
| 34 | 5.2 | Fritids- och kontaktverksamhet | Leisuretime activities | | |
| 36 | 5.3 | Hälso- och sjukvård | Medical care | | |
| 37 | 5.4 | Psykologverksamhet | Work by psychologists | | |
| 37 | 5.5 | Permission | Furloughs | | |
| 38 | 5.6 | Tillsyns- och säkerhetsfrågor | Surveillance and security | | |
| 40 | 6 | Utvärdering och utvecklingsarbete | Research and development work | | |
| 42 | 7 | Extern information | External information | | |

| | | | |
|----|-----|----------------------------------------|----------------------------------------------------------------|
| 42 | 7.1 | Internationella besök och kontakter | International contacts and visitors |
| 44 | 8 | Administration | Administration |
| 44 | 8.1 | Personal | Staff |
| 44 | 8.2 | Personalutbildning | Staff Training |
| 46 | 8.3 | Ekonomi | Financial aspects |
| 46 | 8.4 | Rättsärenden | Legal matters |
| 48 | 8.5 | Klientelrutiner inom kriminalvården | Population information system |
| 49 | 8.6 | Kriminalvårdsstyrelsens omlokalisering | Relocation of National Correction Administrations headquarters |
| 50 | 9 | Nämndverksamhet | Central and Local Boards |
| 50 | 9.1 | Interneringsnämnden | Internment Board |
| 50 | 9.2 | Ungdomsfängelsenämnden | Youth Prison Board |
| 51 | 9.3 | Kriminalvårdsnämnden | Correctional Board |
| 52 | 9.4 | Övervakningsnämnderna | Local Supervision Boards |

Texttabeller

Tables in the text

| | | | |
|----|-------|------------------------------------------------------------------------------------------------------------------|---------------------------------------------------------------------------------------------------------------|
| 21 | 3.1 | Beslut om villkorlig frigivning 1974 | Parolees 1974 |
| 23 | 3.2.1 | Interneringsanstalterna: nykomna internerade 1968-1974, efter i domen utsatt minsta tid för behandling i anstalt | Internees admitted in 1968-1974 by minimum length of sentence |
| 24 | 3.2.2 | Utländska medborgare dömda till fängelse, som intagits 1974, efter strafftidens längd och nationalitet | Foreign citizens admitted to Swedish correctional institutions in 1974, by nationality and length of sentence |
| 24 | 3.2.3 | Utländska medborgare intagna i kriminalvårdsanstalt 1974, efter nationalitet | Foreign citizens admitted to Swedish correctional institutions 1974, by nationality |
| 25 | 3.3 | De allmänna häktena: platsantal, medelbeläggning, belägningsprocent och tillströmning av intagna 1974 | Remand in custody: capacity, average population, population as percentage of capacity and admissions in 1974 |
| 28 | 4.4 | Frivården: drogmissbrukare | Non-institutional clientele: drug addicts |
| 32 | 5.1.1 | Arbetsdriften: genomsnittlig timförtjänst budgetåren 1963/64-1973/74 | Employment program: hourly earnings in fiscal years 1963/64-1973/74 |
| 33 | 5.1.2 | Arbetsdriftens internresultat budgetåret 1973/74 | Employment program: income and expenditure in fiscal year 1973/74 |
| 34 | 5.1.3 | Arbetsdriften: årsproduktion budgetåren 1963/64-1973/74 | Employment program: production value in fiscal years 1963/64-1973/74 |

| | | | |
|----|-----|--------------------------------------------------------------------------------------------------------|---------------------------------------------------------------------------------------------------|
| 37 | 5,3 | Kriminalvårdsanstalterna: drogmissbrukare | Institutional clientele: drug addicts |
| 38 | 5,5 | Kriminalvårdsanstalterna: permissioner 1974 | Prisons: furloughs 1974 |
| 38 | 5,6 | Kriminalvårdsanstalterna: rymningar 1974 | Prisons: escapes 1974 |
| 44 | 8,1 | Kriminalvårdsverket: personal | The Correctional System: staff |
| 47 | 8,3 | Kriminalvårdsverket: utgifter och anslag budgetåren 1972/73-1975/76 | The Correctional System: budgetary appropriations and expenditure in fiscal years 1972/73-1975/76 |
| 52 | 9,4 | Frivårds klientelet: övervakningsnämndernas beslut om åtgärder vid misskötsamhet 1974 | Non-institutional clientele: decisions of the Supervision Boards on misconduct cases 1974 |
| | | Tabellavdelning | Tables |
| 56 | 1 | Frivården: klientel den 1 januari 1975 efter påföljd, kön och skyddskonsulentdistrikt | Non-institutional clientele as of January 1, 1975 by sentence, sex and probation district |
| 58 | 2 | Frivården: övervakare fördelade efter antalet uppdrag 1 januari 1975 | Supervisors by number of cases as of January 1, 1975 |
| 59 | 3 | Frivården: olika kategorier övervakare den 1 januari 1975 | Categories of supervisors as of January 1, 1975 |
| 59 | 4 | Frivården: klientelutveckling 1968-1975 | Non-institutional population 1968-1975 |
| 59 | 5 | Frivården: klienteltillströmning 1968-1974 | Non-institutional care: new cases 1968-1974 |
| 60 | 6 | Personer dömda till skyddstillsyn 1974 efter huvudbrott, ålder och kön | Persons sentenced to probation 1974 by principal offence, age and sex |
| 62 | 7 | Kriminalvårdsanstalterna: platsantal och medelbeläggning 1974 | Prisons: capacity and average population 1974 |
| 64 | 8 | Kriminalvårdens anstalter: platsantal 1968-1975 | Prisons and remand prisons: capacity 1968-1975 |
| 64 | 9 | Kriminalvårdsanstalterna och de allmänna häktena: klienteltillströmning 1968-1974 | Prisons and remand prisons: receptions 1968-1974 |
| 65 | 10 | Kriminalvårdsanstalterna: avgångna 1968-1974 | Prisons: released persons 1968-1974 |
| 65 | 11 | Kriminalvården: genomsnittligt antal personer inom anstaltsvård och frivård 1968-1974 | Average institutional and non-institutional clientele 1968-1974 |
| 66 | 12 | Kriminalvårdsanstalterna och de allmänna häktena: intagna efter kategori 1 januari 1974-1 januari 1975 | Prisons and remand prisons: inmates by category January 1, 1974-January 1, 1975 |

| | | | |
|----|----|-------------------------------------------------------------------------------------------------------------------------------|---------------------------------------------------------------------------------------------------------------------------|
| 67 | 13 | Kriminalvårdsanstalterna: till fängelse dömda som intagits 1974 efter ålder, kön och strafftidens längd | Prisons: sentenced persons admitted in 1974, by age, sex and duration of sentence |
| 68 | 14 | Kriminalvårdsanstalterna: till fängelse dömda som intagits 1974, efter ålder, kön och huvudbrott | Prisons: sentenced persons admitted in 1974, by age, sex and principal offence |
| 70 | 15 | Till fängelse och skyddstillsyn dömda som intagits i anstalt 1974 efter huvudbrott, ålder och kön | Persons sentenced to imprisonment and probation admitted in 1974 by principal offence, age and sex |
| 71 | 16 | Kriminalvårdsanstalterna: till internering dömda, nykomna under 1974, efter ålder, kön och huvudbrott | Prisons: sentenced persons admitted in 1974, by age, sex and principal offence |
| 71 | 17 | Kriminalvårdsanstalterna: till ungdomsfängelse dömda, nykomna 1974, efter ålder, kön och huvudbrott | Prisons: persons sentenced to youth imprisonment admitted in 1974, by age, sex and principal offence |
| 72 | 18 | Kriminalvårdsanstalterna: till skyddstillsyn med anstaltsbehandling dömda, som intagits 1974, efter ålder, kön och huvudbrott | Prisons: persons sentenced to probation with institutional treatment, admitted in 1974, by age, sex and principal offence |
| | | Diagram | Diagrams |
| 74 | 1 | Frivården: genomsnittligt antal klienter 1965-1974 efter kategori | Average non-institutional clientele 1965-1974, by category |
| 75 | 2 | Kriminalvårdsanstalterna: genomsnittligt antal klienter 1965-1974 efter kategori | Prisons: average institutional clientele 1965-1974, by category |
| 76 | 3 | Kriminalvårdsanstalterna: slutan staltsvård 1965-1974 | Prisons: closed institutional care 1965-1974 |
| 77 | 4 | Kriminalvårdsanstalterna: öppnan staltsvård 1965-1974 | Prisons: open institutional care 1965-1974 |

Symboler använda i tabellerna

Explanation of symbols

| | | |
|----|-----------------------------------------------------------|-------------------------|
| — | Intet finns att redovisa | Magnitude nil |
| .. | Uppgift ej tillgänglig eller alltför osäker för att anges | Data not available |
| . | Uppgift kan ej förekomma | Category not applicable |
| M | Män | Men |
| Kv | Kvinnor | Women |
| S | Slutna anstalter | Closed wings |
| Ö | Öppna anstalter | Open wings |

The Swedish Correctional System

The Swedish Penal Code of 1975 provides for the following main kinds of sanctions:

- Fines
- Conditional sentence
- Probation
- Imprisonment, youth imprisonment and internment
- Committal for special forms of treatment

In the choice of sanctions the courts are required to give careful consideration to individual as well as general prevention. Wherever possible preference is given to measures which avoid deprivation of liberty.

The National Correctional Administration is responsible for the carrying out of sentences of probation and the various forms of imprisonment including internment. It is also responsible for prisons for those remanded in custody and for parole services. The National Correctional Administration is an autonomous body under the Ministry of Justice.

Reform of the correctional system

Of major importance for the correctional system's work in 1974 was the initiation of a far-reaching reorganization of the system. The main principles of this reform were worked out by a special Ministry of Justice Committee during 1971-72 and, with slight modifications, were accepted by Parliament in 1973. The basic principles are as follows. The importance of handling offenders without deprivation of liberty is emphasized. Where deprivation of liberty is unavoidably necessary it should be organized so as to keep the offender in close contact with society. To that end offenders serving sentences of up to one year i.e. about 90 per cent of the yearly intake, are to be sent to small institutions in their own localities. Only offenders serving longer terms will be allocated to national prisons but these too can be admitted to local institutions for the terminal phase of sentence. The local institutions are intended to have open, flexible regimes which will permit inmates to have intensive contact with normal society and especially with families, employers, educational facilities and

leisure time associations. Preparation for release must be started in good time. Responsibility for this lies with the local probation office. A further principle is that prisoners do not forfeit their right to use the various social service agencies by reason of their sentence and therefore the community's social service bodies should be utilized whenever necessary. In order to facilitate this the previous regional division of the correctional system had to be reduced in size. New regions are to be established whose boundaries will coincide with county administrative boundaries. Finally, substantial increases of staff, chiefly for probation and parole work, were approved. The reform is to take place over a five year period beginning in 1974. The major provisions of the reform concerning the treatment of prisoners were embodied in an Act on Correctional Treatment in Institutions which entered into force on 1st July 1974. A translation of the Act and other literature concerning the reform is available from the National Correctional Administration.

Organization of the correctional system

The central management of Sweden's correctional system, both in its institutional and non-institutional forms, is carried out by the Administration's staff of about 350. The Administration is headed by a Director General and consists of two main departments. One of these is concerned with treatment and security, the other with work and education. At the regional level, regional directors are responsible for the efficient administration and coordination of institutional and non-institutional treatment. In addition each institution and probation district has a supervision board whose chairman is a judge. The supervision boards make recommendations and decisions concerning the treatment of committed offenders and also constitute a form of independent inspection of the correctional system.

A region consists of one or more remand prisons plus a number of local institutions and probation districts. The national institutions, which are administratively subordinated to the National correctio-

nal Administration, lie outside the regional organization.

Institutional allocation

The allocation of prisoners to an appropriate establishment is ordinarily the responsibility of the regional director assisted by the members of a treatment board. Both prison and probation staff take part. As explained earlier, the new Act requires that prisoners be assigned to institutions near their homes or in the case of longer term prisoners, should serve the terminal phase in a local institution. Consideration is also given to other factors including the need to provide vocational training, education or some special treatment.

Work programs

Institutional treatment implies a policy of full employment. Every able-bodied man who can work a normal 40-hour week is required to do so. The sole exceptions are for persons awaiting trial and the ill or disabled.

About 3 000 openings are available in industry and 750 in mechanized farming and forestry. There are also simpler tasks in cells (chiefly for persons awaiting trial) and maintenance duties available to some extent.

The workshops at the new institutions are fully comparable in every respect with their counterparts in civilian life. Even the older institutions seek to organize their work programs in accordance with present-day manufacturing principles.

Emphasis in the manufacturing sector is on iron, steel and wood products together with the production of clothing. Some institutions specialize in plastics while other run largescale laundries. Building and construction is another important industry.

All work is remunerated, with piece-rates used wherever possible. The market value of all goods and services produced amounted to about 84 million Swedish Crowns in the fiscal year 1973/74.

Besides the activities inside the institutions the new law allows greater opportunities for granting passes for special activities. Such passes allow the inmate of an institution to work or participate in schooling, training or other specially arranged activities, e.g. study excursions, outside the institution during working hours. These passes are intended chiefly for inmates of local institutions, but if there are special reasons for doing so they can also be granted to inmates of national institutions.

Education and vocational training

Apart from regular work, the inmates are increasing-

ly able to improve general education and to take vocational training. Some institutions offer full-time courses at the secondary level. A few institutions co-operate with nearby folk highschools. The teachers from these schools hold daily classes at the institutions for inmates interested in studying. Other institutions have separate sections for inmates taking correspondence courses in which they receive help from tutors.

For young prisoners, emphasis is put on vocational training combined with general education. To keep pace with the ever growing importance that vocational training has assumed for adults in the wider society, the institutions have provided greater opportunities in this field. During 1974 about 600 educational places were available at 25 institutions.

Sentences to Imprisonment

In 1974, 9 263 persons sentenced to imprisonment were admitted to correctional institutions.

About 76 per cent of the newcomers were sentenced to less than four months' deprivation of liberty and nine per cent to one year or more.

The admitted persons are distributed by principal offence as follows.

| | |
|--------------------------------------------------------------------------------------|-------------|
| Drunken driving | 38 per cent |
| Violence | 14 " |
| Larceny | 14 " |
| Insubordination | 8 " |
| Fraud | 4 " |
| Drug Act | 3 " |
| Aliens' Act | 2 " |
| Other | 17 " |
| <i>thereof two or more equally serious offences in the judgement numberd</i> | <i>12 "</i> |
| Registered | 100 " |

Of those sentenced to imprisonment in 1974, 34 per cent had been registered as serving at least one sentence during the period from January 1, 1972 to the date of actual admission. Twelve per cent had been registered as serving more than one sentence.

A daily average of 2 808 persons sentenced to imprisonment were in correctional institutions during the year. The corresponding figure for 1973 was 3 243.

The provisions of the Act concerning persons sentenced to imprisonment apply also to persons committed to prison in conversion of an unpaid fine. During 1974, 68 persons were admitted to correctional institutions for non-payment of fines.

Sentences to Youth Imprisonment

In 1974, 187 persons were admitted to youth prisons, 98 on sentences to youth imprisonment for the first time and 89 as recalls.

A daily average of 313 persons served youth imprisonment in correctional institutions.

Sentences to Internment

Internment is an indeterminate sanction intended for serious recidivists. In 1974, 250 persons were taken into internment, 37 on sentences to internment for the first time and 213 on recall mainly because of new offences during the parole period.

A daily average of 378 persons served internment in institutions during the year. The corresponding figure for 1973 was 495.

Furloughs

Under a new Act that came into force on the 1st of July 1974 the rules for furlough have been made less restrictive. An inmate may be granted permission to leave an institution for a specified brief period in order to facilitate his adjustment in society (short furlough) as long as there is no considerable risk for misuse. As preparation for release prisoners can also be given the opportunity of living outside the institution even before the date of release (release furlough). However, if there can be no question of conditional release because of the short duration of the term of imprisonment, release furlough may be granted only for very special reasons.

Altogether 26 377 furloughs were approved in 1974. Of these, 1 586 (6 per cent) were abused in the sense that the inmate did not return to the institution within the time allowed and 709 (3 per cent) due to other misconduct, e.g. misuse of alcohol or narcotics or criminal activities.

Non-institutional treatment

It has long been Swedish policy to avoid the use of imprisonment as much as possible and more and more importance is attached to the use of non-institutional measures. The number of persons sentenced to the sanction of probation was 6 911 in 1974. In the same year the total number of persons under probation supervision was 15 633. In addition to these probationers, a further 3 721 persons, were under supervision as parolees from youth prison, ordinary prisons and the special internment prisons.

It is a distinctive feature of probation and parole work that it is undertaken by only a small number of professional fulltime probation officers who are supported by about 9 600 auxiliary workers. It is the latter who take on much of the personal contact

work with clients. Caseloads are therefore small, with most voluntary workers having no more than one or two cases. The professional probation officers are mainly organizers and counsellors although of course some of the more difficult cases require their special direct attention. In order to increase the probation service's capacity to handle difficult cases the professional staff will be increased steadily over the next five years.

Under an Act of January 1974 supervision on probation has been reduced from three to two years for all but exceptional cases.

Innovations with non-institutional treatment

In Sundsvall an experiment is being continued to ascertain the effects of substantially increased resources on probation and parole work. A large scale research project has been set up to study this experiment. Several preliminary reports have been published on, inter alia, the characteristics and attitudes of voluntary supervisors, the writing of pre-trial inquiry reports, securing employment for offenders and especially the organizational problems which occur when changed policies are to be implemented. The attempt is also being made to meet client needs more systematically and identify those offenders who probably need no more than relatively short nominal supervision.

In other districts smaller scale innovations are being tried out. These include activity and counselling groups, family therapy and attempts to remedy the serious basic educational deficiencies of a not inconsiderable number of supervised clients.

In Stockholm a special treatment centre, opened in October 1972, has developed foundations for its work of providing specialized help to clients with severe social and psychological difficulties. Medical, psychological and social work is carried out from the centre which also has a temporary stay hostel for special cases.

Innovations with institutional treatment

It is often claimed that the widespread use of non-institutional measures by the courts is tending to produce a population in Swedish prisons with lengthy criminal records and long histories of difficulty in social adjustment. Such offenders have been shown by research studies in many countries to be exceptionally difficult to rehabilitate.

In Sweden efforts are being made to reduce the harmful effects usually attendant upon imprisonment, especially isolation from the world outside the prison, and to try to provide a more meaningful and positive content to prison time.

At Tillberga open prison, inmates are engaged on normal production work for which they are paid at the same rates, adjusted for tax, as those agreed with the trade's unions for the open market. They may go home every second weekend on leave. The aim of the experiment is to improve the social and financial situation of inmates and those who volunteer to come to Tillberga must agree to work out suitable budget plans.

At Gävle closed prison an experiment in shared responsibility has been set up. Here the aim has been to give maximum responsibility to the staff and prisoners to work out appropriate programmes and ensure that they function. Group and community meetings have been used on a large scale and communication inside the prison and contact with the outside world have been markedly improved.

The innovations at Tillberga and Gävle are the subject of descriptive and evaluative studies and progress reports have been published.

At Gruvberget the National Correctional Administration has taken over a small village, formerly the property of a forestry company. Prisoners come to courses which are held there on civil rights and responsibilities, problems in family and personal relationship, etc. They can live with their families in the several small houses available during these courses.

Recidivism

The National Central Bureau of Statistics publishes reports on recidivism. Recidivism has been defined as relapse into crime carrying more serious penalties than fines alone. The relapse must have been recor-

ded as a result of a court decision or a prosecutor's decision to waive prosecution.

For those sentenced in 1969 and at the risk for the following three years the relapse rates are as follows. For prison sentences of 1-4 months the rates for those without previous convictions and with previous convictions were 13 per cent and 45 per cent respectively. For first offenders sentenced to imprisonment for five months or more, the relapse rate was 22 per cent. The corresponding rate for those with previous convictions was 70 per cent.

For those with previous offences who were sentenced to youth imprisonment—and this means the bulk of the youth prison population—the relapse rate was 83 per cent. A similar rate, 80 per cent, was recorded for those sentenced to internment. Of first offenders sentenced to probation, 32 per cent relapsed during the follow-up period whilst the corresponding figure for those with previous convictions was 48 per cent.

Correctional innovations and evaluation

The general legal, judicial and social background together with the relatively small scale of operations provide favourable settings for correctional innovation and evaluation. It has however to be admitted that there has been little systematic evaluation of the methods and measures employed. Their impact and effectiveness is still largely a matter for conjecture. A steady development of empirical studies on the working of the probation, parole and prison system is now therefore being attempted.

1. Kriminalvårdsreformen

Under våren 1973 fattade riksdagen principbeslut om reformer inom kriminalvården. Beslutet som huvudsakligen byggde på de förslag rörande kriminalvårdens framtida utformning som avgivits av kriminalvårdsberedningen i betänkandet Kriminalvård (SOU 1972:64) omfattade bl a:

Införande av ett nytt regionalt system och ett nytt anstaltssystem.

Ändrad lagstiftning för såväl frivård som anstaltsvård.

Ökade personella och ekonomiska resurser för frivårdsorganisationen.

Förstärkning av anstaltens sjukvårdsresurser och inrättande av särskilda behandlingsteam för narkomanvård.

Nybyggnation av ca 1 000 anstaltsplatser avsedda att ersätta föråldrade eller eljest olämpliga anstalter.

I principbeslutet föreskrevs att reformerna i fråga om lagstiftning, personalförstärkning och ökade ekonomiska resurser skulle genomföras under en femårsperiod med början den 1 januari 1974. För anstaltsbyggande beräknades en femtonårsperiod.

Syftet med det nya regionala systemet är bl a att öka regionpersonalens möjligheter att kontinuerligt följa klienterna och leda deras behandling i frivård, på häkten och kriminalvårdsanstalter. Regioncheferna skall särskilt ägna sig åt differentieringsfrågor och därigenom tillse att kriminalvårdens resurser utnyttjas så rationellt som möjligt. De skall också ini-

tiära och leda det lokala samarbetet med samhällets övriga vårdorgan. För att åstadkomma en närmare anknytning till andra vårdorganisationer beslöts att regionerna skulle få en geografisk uppbyggnad bestående av ett eller två län. Omläggning av regionsystemet inleddes den 1 juli 1974, då de tidigare räjongerna upplöstes och i stället sex geografiska regioner inrättades. Dessutom skulle de två riksanstalterna Hinseberg och Båtshagen tills vidare bilda en kvinnoregion. Organisationen skall, när den är helt genomförd, bestå av fjorton geografiskt avgränsade regioner.

I det nya anstaltssystemet har befintliga anstalter fördelats på riks- och lokalanstalter. Riksanstalterna står utanför det regionala systemet och är ur administrativ synpunkt direkt underställda kriminalvårdsstyrelsen. De är till övervägande del slutna och skall i första hand ta emot dömda med strafftider överstigande ett år samt andra dömda som på grund av sina personliga egenskaper, ålder, utbildnings- eller behandlingsbehov kräver särskilda vårdinsatser. Öppna riksanstalter kan även motta korttidsklientel som av platsbrist ej kan hänvisas till lokalanstalt. Riksanstalt har hela riket som upptagningsområde.

Lokalanstalterna skall ses som en övergångsform mellan anstaltsvård och frivård. Anstalterna skall inte vara självförsörjande i fråga om behandlingsresurser utan i mesta möjliga mån utnyttja den ser-

vice som samhället normalt erbjuder i form av t ex utbildning, undervisning och sjukvård. För att möjliggöra för de intagna att få del av dessa förmåner skall de kunna beviljas permissioner och frigång i betydande utsträckning. På lokalanstalterna skall också integrationen mellan frivård och anstaltsvård utvecklas genom att frivårdspersonal medverkar i arbetet. Lokalanstalterna skall företrädesvis motta dömda med strafftider upp till ett år. Men även dömda med längre strafftider skall under senare delen av verkställighetstiden kunna för frigivningsförberedelser tas emot på lokalanstalt.

Verksamheten i anstalter regleras fr o m den 1 juli 1974 genom lag (1974:203) om kriminalvård i anstalt (KvaL). Den nya lagen innehåller bl a ändrade regler om klienteldifferentiering, permission, besök, frigång, brevgranskning och enrumsplacering. De intagnas rätt att överlägga med anstaltsledningen i frågor som är av gemensamt intresse för dem har också kommit till uttryck i lagen.

Av de resursförstärkingar som genom kriminalvårdsreformen tillförts anstalterna märks främst upprustningen av sjukvården. Till storstadsområdena knyts fyra heltidsanställda läkare för kroppssjukvård och vid alla stora och medelstora anstalter inrättas sjukskötersketjänster. Även mindre lokalanstalter får sjukvårdsservice genom att sjuksköterskor anställs inom frivårdsdistrikten med uppgift att handha sjukvården även vid de anstalter och häkten som ligger inom distriktet.

I Stockholm, Göteborg och Malmö skall enligt principbeslutet inrättas särskilda narkomanvårdsteam bestående av psykiater, psykolog, sköterska och assistent. Teamen skall bl a handha akutvård av narkomaner som intas på häkten samt därefter följa upp missbrukarnas behandling i anstalter och frivård. Det första narkomanvårdsteamet påbörjade sin verksamhet inom Stockholmsregionen under 1974.

För frivårdens del gäller sedan den 1 april 1974 ändrad lagstiftning rörande personundersökning i brottmål. Härigenom har skyddskonsulenterna ålagts ansvaret för personundersökningsverksamheten. Särskilda åtgärder har också vidtagits för att ge de undersökta möjlighet till kurativ hjälp under tiden fram till rättegången.

Ändringar har införts i brottsbalken varigenom bl a övervakningstiden vid skyddstillsyn förkortats och möjligheterna att kombinera övervakning med särskilda föreskrifter begränsats. Lagändringarna innebär också mer restriktiva regler om förverkande av skyddstillsyn och villkorligt medgiven frihet.

De personalförstärkingar som med början den 1 januari 1974 successivt tillförs frivårdsorganisationen skall enligt principbeslutet användas för bl a personundersökningsverksamheten, arbetsinsatsen på häkten och lokalanstalter och för att öka inslaget av tjänstemannaövervakare för de mest komplicerade frivårdsfallen.

2 Kriminalvårdens organisation

För kriminalvården svarar kriminalvårdsverket. Verket sorterar under justitiedepartementet. Kriminalvårdsstyrelsen är chefsmyndighet för regioncheferna, kriminalvårdsanstalterna, skyddskonsulentorganisationen och de allmänna häktena.

Vid sidan om kriminalvårdsverket handläggs vissa ärenden om kriminalvård av de tre centrala nämnderna – interneringsnämnden, ungdomsfängelnsnämnden och kriminalvårdsnämnden – samt de lokala övervakningsnämnderna. Viktiga beslut i frågor om övergång mellan anstaltsvård och frivård fattas av nämnderna. Övervakningsnämnderna har dessutom, genom anvisningar och direktiv till skyddskonsulenter och övervakare, ledande uppgifter inom frivården.

Som i det föregående berörts infördes en ny anstaltsorganisation och ett nytt regionalt system den 1 juli 1974. Befintliga anstalter fördelades på kategorierna riksanstalter och lokalanstalter. Riksanstalterna är administrativt direkt underställda kriminalvårdsstyrelsen medan lokalanstalterna, skyddskonsulentdistriktet och de allmänna häktena ingår i den nya regionorganisationen.

2.1 Kriminalvårdsstyrelsen

Kriminalvårdsstyrelsen är central förvaltningsmyndighet för ärenden om kriminalvård. Styrelsen tillhandahåller personal och annan service för den verksamhet som bedrivs av kriminalvårdsnämnden,

ungdomsfängelnsnämnden och interneringsnämnden. Styrelsen tillhandahåller till vissa delar även personal och annan service till övervakningsnämnderna.

Kriminalvårdsstyrelsens ledamöter som utses av regeringen, bestod under år 1974 av generaldirektören Bo Martinsson, överdirektören Sven Fischier, avdelningschefen i socialstyrelsen Henry Sälde, avdelningschefen i arbetsmarknadsstyrelsen Olof Bergström, juristen i Landsorganisationen Birgitta Alexanderson, förste vice verkställande direktören i Gränges aktiebolag Sven Ersman, f.d. ledamoten av riksdagen Astrid Bergegren och ledamoten av riksdagen Nils-Eric Gustafsson.

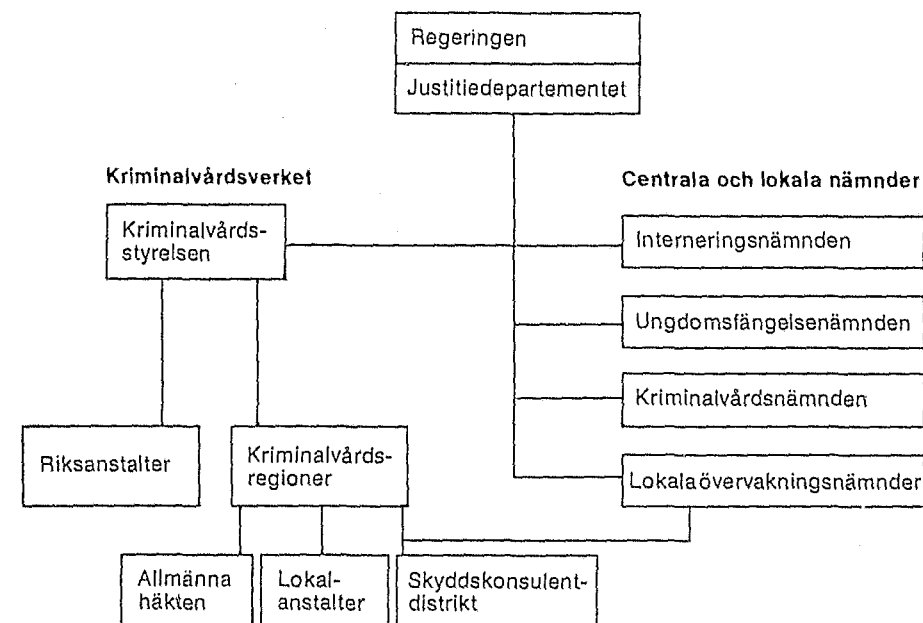
Kriminalvårdsstyrelsen är under generaldirektören och överdirektören organiserad på två avdelningar, vård- och tillsynsavdelningen samt arbets- och utbildningsavdelningen, två byråer, personalbyrån och ekonomibyrån, samt ett antal enheter. Av dessa bildar organisationsenheten, budgetenheten och systemenheten en central planeringsgrupp. Övriga enheter är juridiska enheten, utvecklingsenheten, personalutbildningsenheten, revisionskontoret samt gruppen för genomförande av kriminalvårdsreformen.

2.2 Regionorganisationen

Lokalanstalter och skyddskonsulentdistrikt, tillsammans med häkten och i förekommande fall transportcentraler har från 1 juli 1974 organisatoriskt sammanförts i

Kriminalvårdens organisation 1975-01-01

Organization of the Correctional System as of January 1, 1975.



geografiskt avgränsade regioner under ledning av en kriminalvårdsdirektör. Kriminalvårdens regionala organisation kommer efterhand att byggas ut. Helt genomförd skall organisationen bestå av 14 regioner som vardera kommer att omfatta ett eller två län. När organisationsförändringen påbörjades 1 juli 1974, delades landet in i följande geografiska regioner.

Härnösands/Sundsvallsregionen: Norrbottens, Västerbottens, Västernorrlands och Jämtlands län

Uppsalaregionen: Gävleborgs och Uppsala län

Stockholmsregionen: Stockholms, Södermanlands och Gotlands län

Kumlaregionen: Värmlands, Örebro, Kopparbergs, Västmanlands och Östergötlands län

Göteborgsregionen: Göteborgs, Hallands, Skaraborgs och Älvsborgs län

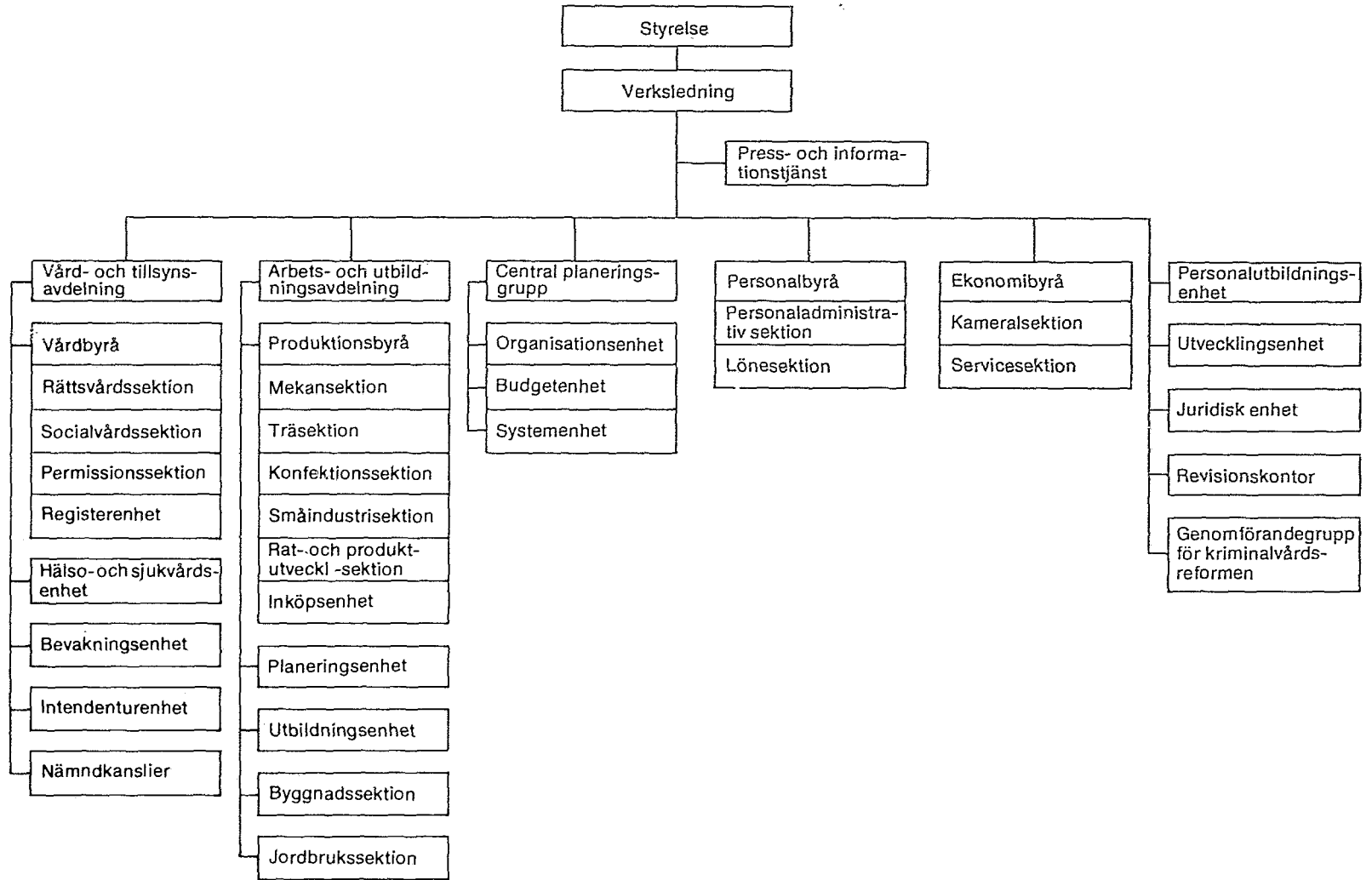
Malmöregionen: Jönköpings, Kronobergs, Kalmar, Blekinge, Malmö och Kristianstads län

Därutöver bildar de båda riksanstalterna för kvinnor, Hinseberg och Båtshagen, en kvinnoregion.

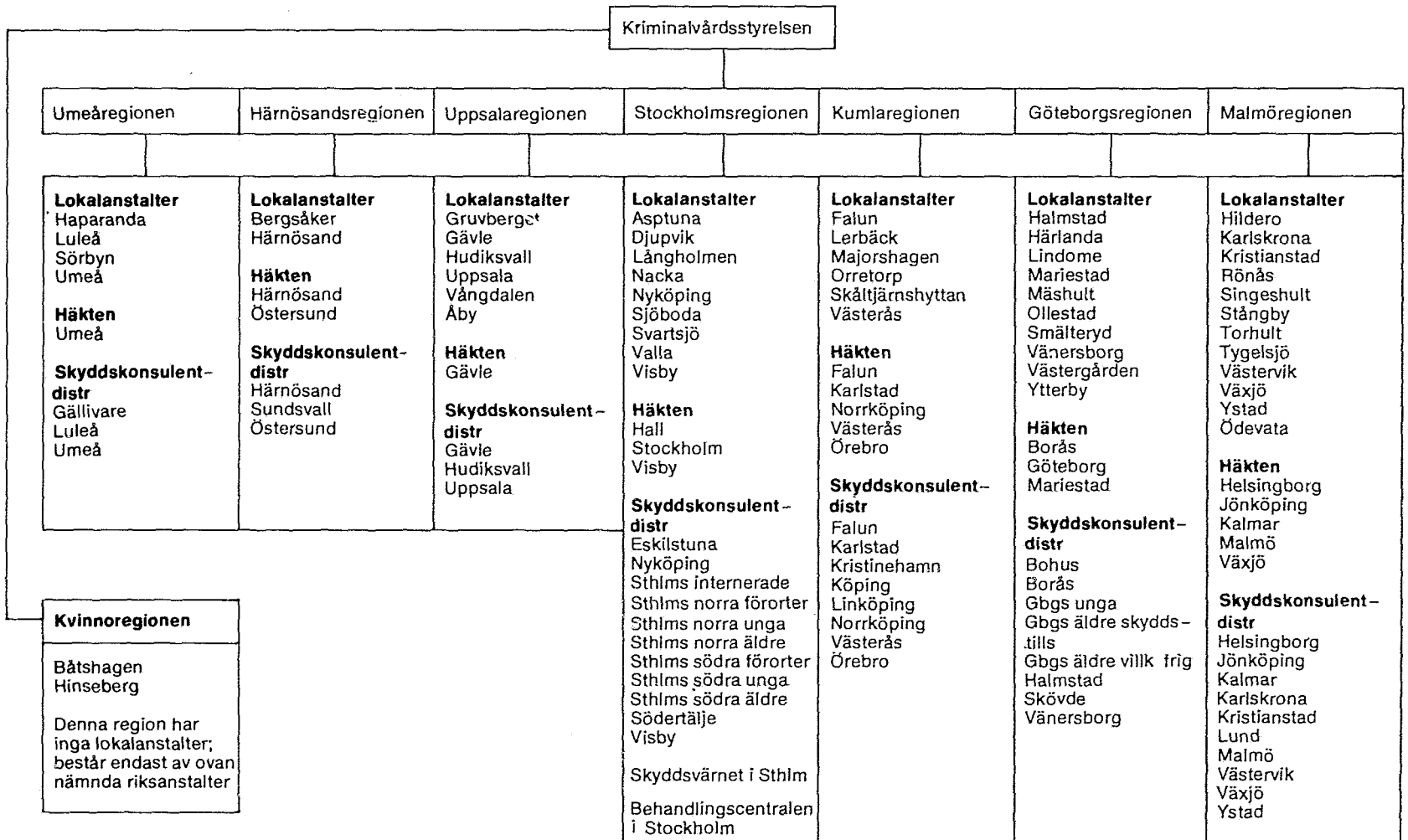
Av Härnösands/Sundsvallsregionen har fr o m den 1 januari 1975 bildats Umeåregionen som består av Norrbottens och Västerbottens län och Härnösandsregionen som består av Västernorrlands och Jämtlands län.

2.2.1 Skyddskonsulentdistriktet

Kriminalvården i frihet är organiserad i skyddskonsulentdistrikt. Skyddskonsulenten som leder verksamheten i distriktet är underställd kriminalvårdsdirektören i den region distriktet ligger. I frågor om överförande mellan anstaltsvård och fri-



Kriminalvårdens regionorganisation 1975-01-01 Regional organization as of January 1, 1975.



vård, övervakningens upphörande före prøvotidens utgång eller förlängning av prøvotiden beslutar de lokala övervakningsnämnderna och de centrala nämnderna.

Vid 1974 års utgång omfattade frivårdsorganisationen 45 skyddskonsulentdistrikt. Därtill kommer föreningen Skyddsvärnet i Stockholm som med statsbidrag bl a bedriver en verksamhet motsvarande den inom ett skyddskonsulentdistrikt. Fr o m den 1 januari 1975 har Lunds skyddskonsulentdistrikt delats. Skyddskonsulentexpeditionen i det nya distriktet är förlagd till Ystad. Sedan 1972 finns en behandlingcentral i Stockholm. Behandlingscentralen är avsedd att efter remiss från skyddskonsulentdistrikten i Stockholm ta emot personer som genom allvarliga alkohol- och narkotikaproblem befinner sig i dålig fysisk eller psykisk kondition.

För behandling av narkomaner har från den 1 januari 1974 tjänster inrättats för en överläkare och en översköterska vid skyddskonsulentdistriktet i Örebro.

Under 1974 fanns inom frivårdsorganisationen 524 inrättade tjänster. Från den 1 januari 1975 har frivården tillförts ytterligare 88 tjänster.

I övervakningsarbetet, som leds av skyddskonsulenterna, är ett mycket stort antal frivilliga övervakare engagerade. De erhåller ersättning med 50 kr per uppdrag och månad. Vid utgången av år 1974 var antalet lekmanövervakare omkring 9 600.

2.2.2 Lokalanstalterna

För att underlätta kontakter med anhöriga, arbetskamrater, övervakare och myndigheter skall den dömda om möjligt placeras så nära sin hemort som möjligt. Det

sker genom att han placeras på lokalanstalt.

Den 1 januari 1975 fanns 49 lokalanstalter. Lokalanstalterna är till övervägande del små enheter med 20-60 platser. Nominellt fanns sammanlagt 2 287 platser varav 1 068 slutna och 1 219 öppna.

I lokalanstalt skall företrädesvis de placeras som undergår fängelse i högst ett år och de som är ådömda skyddstillsyn med behandling i anstalt. Även intagna som undergår fängelse i mer än ett år, ungdomsfängelse eller internering får överföras från rixanstalt till lokalanstalt när så behövs för en ändamålsenlig förberedelse av frigivningen.

Anstalterna har intimt samarbete med frivården. Det åligger frivårdens personal att i samråd med anstaltens personal förbereda frigivningen för intagna i lokalanstalt.

2.2.3 Allmänna häkten

Sedan år 1965 förvaltar kriminalvårdsstyrelsen de allmänna häktena och de arrestlokaler som är samordnade med dessa. En successiv utbyggnad av häktesorganisationen har pågått och pågår alltjämt.

Nya häkten har under 1974 tagits i bruk i Jönköping och Kalmar.

Häktesavdelningarna vid rixanstalterna Hall och Malmö ingår fr o m den 1 juli i regionorganisationen.

Den 1 januari 1975 fanns 21 häkten med tillsammans 849 platser. Därtill fanns häktesavdelningar vid lokalanstalterna Luleå, Långholmen, Haparanda, Nyköping, Ystad och Kristianstad.

I de allmänna häktena kan förutom häktade, anhållna och för brott gripna placeras även personer som omhändertagits för fylleri, utlänningar som tagits i förvar, personer som omhändertagits med stöd av

2.3 Rixanstalterna

Den 1 januari 1975 fanns 23 rixanstalter. Nominellt fanns sammanlagt 2 814 rixanstaltsplatser. Därav var 2 122 slutna och 692 öppna platser.

Rixanstalterna skall företrädesvis ta emot personer som dömts till fängelse i mer än ett år, ungdomsfängelse eller internering. Även andra dömda kan placeras i rixanstalt, om så är motiverat med hänsyn till säkerhetskrav eller särskilda behandlingsbehov.

Om lokalanstalt inte kan anvisas på grund av platsbrist, kan personer som av huvudsakligen allmänpreventiva skäl dömts till kortare fängelsestraff placeras i öppen rixanstalt.

Rixanstalterna varierar beträffande storlek, slutenhet och behandlingsresurser. I regel finns möjlighet till utbildning och kvalificerad arbetsträning liksom tillgång till psykiatrisk och annan medicinsk expertis. Vid vissa anstalter är arbetsdriften inriktad på produktion. Några anstalter tillgodoser högt ställda säkerhetskrav.

Vissa rixanstalter är företrädesvis avsedda för speciella kategorier såsom ungdomar, internerade och kvinnor.

Under februari 1974 avvecklades Jönköpingsanstalten, som tillhörde dåvarande ungdomsrixjungen. Anstalten hade 38 platser.

I augusti togs frigångsavdelningen Stångebro utanför Linköping i bruk. Avdelningen har tio platser. Avsikten är att intagna på Roxtonaanstalten skall kunna bo där sista månaden före frigivningen.

barnvårdslagen eller nykterhetsvårdslagen m fl.

En utredning inom justitiedepartementet har under året övervägt vissa ändringar i reglerna om behandlingen av anhållna och häktade. Under 1974 tillsattes också en statlig utredning med uppdrag att se över de grunder för anhållande och häktning som är angivna i rättegångsbalken. Utredningen skall därutöver undersöka om en ändrad utformning av rättegångsbalkens regler om anhållande och häktning ger anledning till ytterligare reformer på behandlingsområdet.

2.2.4 Transportcentraler

Kriminalvårdens transportcentraler har till uppgift att genom samordning och rationalisering minska behovet av transportpersonal och färdmedel.

Transportcentraler finns i Härnösand, Stockholm, Göteborg och Malmö. En särskild flygtransportcentral för taxiflyg finns i Stockholm. Transportcentralerna är administrativt underställda regionchefen i respektive region.

Samtliga kriminalvårdsanstalter, häkten och polismyndigheter är skyldiga att anmäla alla längre transporter till respektive transportcentral.

Den 1 juli 1974 var antalet transportförtjänster 236. Därav var 93 placerade vid anstalterna och 143 vid de allmänna häktena. Transportorganisationen förfogar över omkring 100 bilar.

Under 1974 anmäldes 26 016 fall till transportcentralerna. Totalt utfördes 495 074 transporttimmar.

3 Klientelutveckling

3.1 Frivårdsklientelet

Kriminalvården i frihet omfattar dem som dömts till skyddstillsyn, villkorligt frigivits från fängelse eller efter verkställighet i anstalt av dom till internering eller ungdomsfängelse överförs till vård utom anstalt.

Under 1974 var i medeltal 19 354 personer underkastade kriminalvård i frihet. Fördelningen mellan olika kategorier framgår av nedanstående sammanställning. Omkring tio procent av klienterna var kvinnor.

| Kategori | Antal | % |
|----------------------------------|--------|-----|
| Dömda till skyddstillsyn | 15 633 | 81 |
| Villkorligt frigivna | 2 623 | 14 |
| Överförda till vård utom anstalt | | |
| dömda till internering | 663 | 3 |
| dömda till ungdomsfängelse | 435 | 2 |
| Summa | 19 354 | 100 |

Antalet klienter inom frivården minskade mycket kraftigt under 1974. Ny lagstiftning som bl a innebar avkortning av övervakningstiden för personer dömda till skyddstillsyn medförde en kraftig avgång under första halvåret. Antalet personer dömda till skyddstillsyn minskade under året med omkring 30 procent.

Av övriga kategorier har till internering och ungdomsfängelse dömda minskat ytterligare under 1974 medan villkorligt frigivna ökat något.

Övervakning påbörjades under året för 10 375 personer. Därav var 862 kvinnor.

Antalet till skyddstillsyn dömda var i stort sett lika många som året före medan övriga kategorier minskade något. Under 1974 frigavs 2 842 personer villkorligt jämfört med 3 171 under 1973.

Bland skyddstillsynsdömda var 268 dömda till skyddstillsyn med behandling i anstalt och 238 var dömda till skyddstillsyn och fängelse i samma dom.

Örygt 50 procent av de skyddstillsynsdömda var under 25 år och 36 procent var i åldrarna 25–39 år. Av de villkorligt frigivna var 32 procent under 25 år och 57 procent var 25–39 år.

Till skyddstillsyn dömda fördelade sig med hänsyn till huvudbrott enligt följande sammanställning.

| Huvudbrott | Antal personer | % |
|------------------------------------------------------|----------------|-----|
| Tillgreppsbrott | 3 625 | 56 |
| Bedrägeribrott | 1 019 | 16 |
| Våldsbrott | 568 | 9 |
| Rattfylleri | 321 | 5 |
| Narkotikabrott | 174 | 3 |
| Övrigt | 699 | 11 |
| <i>Därav två eller fler likvärdiga brott i domen</i> | 539 | 8 |
| Summa | 6 406 | 100 |

Personer dömda till skyddstillsyn och fängelse i samma dom eller skyddstillsyn med behandling i anstalt redovisas efter huvudbrott i tabellerna 15 resp 18.

Av de skyddstillsynsdömda som tillkom under året var tolv procent eller 795 utländska medborgare.

3.2 Anstaltsklientelet

Under 1974 var i medeltal 3 792 personer inskrivna i anstalt. Häri ingår ej inskrivna i häktesavdelningarna vid anstalterna Hall och Malmö. Motsvarande antal för 1973 var 4 444.

Det genomsnittliga antalet personer inskrivna i anstalt för verkställighet av dom till fängelse, internering, ungdomsfängelse eller skyddstillsyn med behandling i anstalt minskade med 15 procent 1974 i förhållande till 1973. Därav minskade antalet inskrivna i slutna anstalter med 534 eller 20 procent och i öppna anstalter med 81 eller 20 procent. I medeltal var 2 092 placerade i slutna och 1 461 i öppna anstalter under 1974.

Under andra halvåret 1974, efter den nya anstaltsorganisationens införande, var beträffande ovannämnda påföljds-kategorier i medeltal 1 687 placerade i riks-anstalter och 1 564 i lokalanstalter.

Liksom tidigare har under 1974 antalet inskrivna för verkställighet av frihetsberövande påföljd varierat kraftigt vid olika tidpunkter. Differensen mellan högsta och lägsta antal inskrivna var 1 150. Den 1 mars var antalet 4 189 och den 1 september 3 039.

Antalet personer som under 1974 intogs i anstalt för straffverksställighet var nio procent lägre än 1973. Under 1974 intogs 10 255 jämfört med 11 293 under 1973.

Fängelse

Antalet nyintagna med påföljden fängelse minskade med 700 jämfört med 1973. Medelantalet inskrivna minskade med 13 procent från 3 243 under 1973 till 2 808 under 1974.

Av de till fängelse dömda som togs in i anstalt under 1974 var 34 procent registrerade för verkställighet av kriminalvårds-påföljd under perioden mellan den 1 janu-

Villkorlig frigivning kan komma ifråga för dem som dömts till fängelse när två tredjedelar eller, om särskilda skäl föreligger, halva strafftiden avtjänats. Verkställigheten måste dock vid frigivningen ha pågått i minst fyra månader.

Kriminalvårdsnämndens och övervakningsnämndernas beslut om villkorlig frigivning under 1974, fördelade med hänsyn till klienternas ådömda och avtjänade strafftid, framgår av tabell 3.1.

Tabell 3.1
Beslut om villkorlig frigivning 1974
Parolees 1974

| Strafftid | Antal personer | |
|----------------|----------------|-------------|
| | vid 1/2 tid | vid 2/3 tid |
| 1–12 månader | 222 | 1 823 |
| 1 år eller mer | 236 | 604 |
| Summa | 458 | 2 427 |

De senaste åren har villkorlig frigivning vid halva tiden ökat. Under 1973 beslöts om frigivning vid halva tiden för 377 personer.

Genom beslut av övervakningsnämnd förverkades den villkorligt medgivna friheten för 23 personer.

Under 1974 överfördes 274 till ungdomsfängelse dömda personer till vård utom anstalt. Under 1973 var antalet 300. Antalet till ungdomsfängelse dömda personer som överfördes till vård utom anstalt och därefter återintogs för fortsatt anstaltsvård minskade också. Under året återintogs 89 jämfört med 123 under 1973.

Fortsatt minskning kan även konstateras beträffande internerade. Under 1974 överfördes 348 internerade till vård utom anstalt jämfört med 391 under 1973. 213 återintogs för fortsatt anstaltsvård 1974. Under 1973 återintogs 270.

ari 1972 och den aktuella intagningen. Tolv procent var registrerade för verkställighet av mer än en påföljd.

En relativt kraftig förskjutning har skett mot kortare strafftider. Antalet som togs in med mindre än fyra månaders strafftid ökade från 6 318 under 1973 till 7 040 under 1974 samtidigt som samtliga intagna minskade från 9 963 till 9 263. Av dem som togs in under 1974 hade 76 procent strafftider mindre än fyra månader, 15 procent mellan fyra och tolv månader och 9 procent ett år eller mer. Motsvarande procentuella andelar för 1973 var resp 68, 21 och 11. Två personer dömda till livstids fängelse togs in i anstalt 1974. Av dem som togs in under året var 31 procent under 25 år, 48 procent var i åldrarna 25-39 år och 21 procent var 40 år eller mer.

För 70 procent av dem i åldersklassen under 24 år var strafftiden mindre än fyra månader jämfört med 75 procent i åldersklassen 25-39 år och 87 procent i åldersklassen 40 år eller mer.

De till fängelse dömda fördelade sig efter huvudbrott enligt följande sammanställning.

| Huvudbrott | Antal personer | Procent |
|-------------------------------------------------------|----------------|-----------|
| Rattfylleri | 3 438 | 38 |
| Våldsbrott | 1 262 | 14 |
| Tillgreppsbrott | 1 222 | 14 |
| Lydnadsbrott m m | 756 | 8 |
| Bedrägeri m m | 320 | 4 |
| Narkotikabrott | 292 | 3 |
| Utlänningslagen | 224 | 2 |
| Övrigt | 1 511 | 17 |
| <i>Därav två eller flera likvärdiga brott i domen</i> | <i>1 096</i> | <i>12</i> |
| Summa | 9 025 | 100 |

De 238 personer som var dömda till skyddstillsyn och fängelse i samma dom ingår ej i sammanställningen.

Under 1974 intogs 68 personer i anstalt för undergående av fängelse som förvandlingsstraff för böter.

Ungdomsfängelse

Såväl återintagna som för första gången till ungdomsfängelse dömda minskade mycket kraftigt under 1974. Minskningen var 40 procent i förhållande till 1973. Under året intogs 98 personer dömda till ungdomsfängelse för första gången medan 89 återintogs.

Av de nyintagna ungdomarna var 20 procent dömda för rån, 61 procent för grov stöld och sex procent för narkotikabrott.

Antalet intagna i medeltal per dag minskade från 359 under 1973 till 313 under 1974. Under året överfördes 274 ungdomar till vård utom anstalt.

Internering

Under 1974 togs 250 personer dömda till internering in i anstalt. Av dessa var 37 dömda till internering för första gången medan 213 återintogs för fortsatt vård i anstalt efter beslut av domstol eller interneringsnämnden.

Under året vistades i genomsnitt 378 internerade i anstalt per dag vilket var 117 färre än året före. 391 internerade överfördes till vård utom anstalt.

Av domstolarna utsatt minsta tid i anstalt för dömda till internering första gången framgår av tabell 3.2.1.

Ny minsta tid över två år utsattes för fem och över ett år upp till två år utsattes för 33 av dem som återintogs.

Skyddstillsyn med anstaltsbehandling

Enligt brottsbalken 28 kap 3 § kan domstolen i domen förordna, om det bedöms erforderligt för den tilltalades tillrättaförande eller eljest och den tilltalade har fyllt 18

Tabell 3.2.1 Kriminalvårdsanstalterna: nykomna internerade 1968-1974 efter i domen utsatt minsta tid för behandling i anstalt
Internees admitted in 1968-1974, by minimum length of sentence

| Till internering dömda (minsta tid) | 1968 | 1969 | 1970 | 1971 | 1972 | 1973 | 1974 |
|-------------------------------------|------|------|------|------|------|------|------|
| 1 år | 67 | 57 | 43 | 38 | 28 | 18 | 25 |
| 1-2 år | 30 | 25 | 22 | 9 | 18 | 21 | 10 |
| Över 2 år | 22 | 28 | 15 | 5 | 8 | 10 | 2 |
| Summa | 119 | 110 | 80 | 52 | 54 | 49 | 37 |

år, att i skyddstillsynen skall ingå behandling i anstalt. Anstaltstidens längd bestäms av övervakningsnämnd under behandlingens gång men skall inte vara kortare än en månad och längre än två månader.

Under 1974 togs 487 personer dömda till skyddstillsyn in för behandling i anstalt enligt brottsbalken 28 kap 3 §. 1973 var antalet 623. Av dem som togs in 1974 var 20 kvinnor.

Medeltalet intagna i anstalterna per dag minskade från 71 under 1973 till 54 under 1974.

Utländska medborgare bland de intagna

Under 1974 intogs 1 676 till fängelse dömda utländska medborgare, därav 40 kvinnor. Personer med utländskt medborgarskap utgjorde 18 procent av samtliga dömda till fängelse. För 590, omkring 35 procent, förelåg förordnande om förvisning i domen.

Av de utländska medborgare som intogs under 1974 var 66 procent dömda till mindre än fyra månaders fängelse, 21 procent dömda till fyra till tolv månader och 13 procent till ett år eller mer.

24 procent var under 25 år, 59 procent var i åldern 25-39 år och 17 procent var 40 år eller mer.

De utländska medborgarna fördelade sig med hänsyn till huvudbrott enligt följande sammanställning.

| Huvudbrott | Antal personer | Procent |
|------------------------------------------------------|----------------|-----------|
| Rattfylleri | 444 | 27 |
| Tillgreppsbrott | 290 | 17 |
| Våldsbrott | 279 | 17 |
| Utlänningslagen | 224 | 13 |
| Bedrägeribrott | 76 | 5 |
| Narkotikabrott | 73 | 4 |
| Övrigt | 290 | 17 |
| <i>Därav två eller fler likvärdiga brott i domen</i> | <i>182</i> | <i>11</i> |
| Summa | 1 676 | 100 |

Av tabellerna 3.2.2 och 3.2.3 framgår de utländska medborgarnas fördelning efter strafftidens längd och efter nationalitet.

3.3 Häktade m m

Det genomsnittliga antalet häktade per dag har minskat 1974 jämfört med 1973. Detsamma gäller antalet gripna och anhållna personer.

Under 1974 var i medeltal 574 personer häktade för brott, varav 94 var föremål för rättspsykiatrisk undersökning. Motsvarande antal för 1973 var resp 639 och 118.

Medeltalet för brott gripna eller anhållna personer minskade från 115 under 1973 till 92 under 1974.

Platsantal, medelbeläggning och tillströmning i de allmänna häktena framgår av tabell 3.3.

Tabell 3.2.2 Utländska medborgare dömda till fängelse som intagits 1974 efter strafftidens längd och nationalitet

Foreign citizens admitted to Swedish correctional institutions in 1974 by nationality and length of sentence

| Strafftidens längd | Finland | Norge | Danmark | Övriga | Summa |
|--------------------|---------|-------|---------|--------|-------|
| 1 mån | 415 | 29 | 31 | 154 | 629 |
| 2 mån | 224 | 15 | 18 | 72 | 329 |
| 3 mån | 96 | 10 | 5 | 42 | 153 |
| 4 mån | 50 | 8 | 3 | 21 | 82 |
| 5 mån | 10 | 1 | — | 2 | 13 |
| 6 mån | 60 | 4 | 2 | 55 | 121 |
| 7 mån | 4 | 1 | — | 2 | 7 |
| 8 mån | 42 | 4 | 5 | 28 | 79 |
| 9 mån | 4 | 1 | — | 5 | 10 |
| 10 mån | 12 | 3 | — | 29 | 44 |
| 11 mån | — | — | — | — | — |
| 1 år | 48 | 6 | 5 | 64 | 123 |
| 2 år | 14 | 2 | 5 | 22 | 43 |
| 3 år | 4 | 2 | 1 | 9 | 16 |
| 4 år | — | — | — | 9 | 9 |
| 5 år eller mer | — | 1 | — | 17 | 18 |
| Summa | 983 | 87 | 75 | 531 | 1 676 |

Tabell 3.2.3 Utländska medborgare dömda till fängelse intagna i kriminalvårdsanstalt 1974 efter nationalitet

Foreign citizens admitted to Swedish correctional institutions in 1974 by nationality

| Nationalitet | Antal intagna | Därav med förvisningsdom | Nationalitet | Antal intagna | Därav med förvisningsdom |
|-----------------------------|---------------|--------------------------|-----------------|---------------|--------------------------|
| Finland | 983 | 339 | Italien | 12 | 4 |
| Jugoslavien | 130 | 31 | Frankrike | 10 | 6 |
| Norge | 87 | 22 | Tunisien | 10 | 4 |
| Danmark | 75 | 12 | Sovjetunionen | 7 | 1 |
| Förbundsrepubliken Tyskland | 56 | 26 | Bulgarien | 6 | 1 |
| Ungern | 28 | 6 | Portugal | 6 | 3 |
| Förenta Staterna | 24 | 14 | Tjeckoslovakien | 6 | 3 |
| Spanien | 24 | 16 | Gambia | 5 | 3 |
| Grekland | 23 | 10 | Pakistan | 5 | 5 |
| Algeriet | 19 | 16 | Senegal | 5 | 5 |
| Marocko | 19 | 10 | Turkiet | 5 | 1 |
| Polen | 16 | 1 | Statslösa | 21 | 8 |
| Nederländerna | 15 | 8 | Övriga | 52 | 25 |
| Österrike | 14 | 3 | | | |
| Storbritannien | 13 | 7 | Summa | 1 676 | 590 |

Tabell 3.3 De allmänna häktena: platsantal, medelbeläggning, beläggingsprocent och tillströmning av intagna 1974

Remand in custody: capacity, average population, population as percentage of capacity and admissions 1974

| Region och häkte | Nominellt platsantal 1974-12-31 | Medelbeläggning 1974 | Beläggingsprocent 1974 | Intagningar 1974 |
|---------------------------------|---------------------------------|----------------------|------------------------|------------------|
| <i>Härnösands-Sundsvallsreg</i> | | | | |
| Härnösand | 27 | 9 | 33 | 300 |
| Umeå | 18 | 8 | 44 | 344 |
| Östersund | 19 | 4 | 21 | 409 |
| <i>Uppsalareg</i> | | | | |
| Gävle | 38 | 22 | 58 | 956 |
| <i>Stockholmsreg</i> | | | | |
| Hall | 72 | 45 | 63 | 549 |
| Stockholm | 90 | 47 | 52 | 10 562 |
| Visby | 15 | 4 | 27 | 201 |
| <i>Kunlareg</i> | | | | |
| Falun | 27 | 16 | 59 | 757 |
| Karlstad | 31 | 13 | 42 | 534 |
| Norrköping | 40 | 25 | 63 | 1 328 |
| Västerås | 36 | 21 | 58 | 1 444 |
| Örebro | 14 | 10 | 28 | 924 |
| <i>Göteborgsreg</i> | | | | |
| Borås | 46 | 24 | 52 | 903 |
| Göteborg | 191 | 118 | 62 | 6 200 |
| Mariestad | 22 | 7 | 32 | 223 |
| <i>Malmöreg</i> | | | | |
| Helsingborg | 34 | 24 | 71 | 1 318 |
| Jönköping | 30 | 13 | 43 | 665 |
| Kalmar | 36 | 15 | 42 | 326 |
| Malmö | 51 | 50 | 98 | 628 |
| Växjö | 12 | 6 | 50 | 694 |
| Summa | 849 | 481 | 57 | 29 265 |

4 Frivården

4.1 Allmänt

Kriminalvårdsreformen har under 1974 i hög grad påverkat frivårdens verksamhet. Den 1 april övertog skyddskonsulenterna administrationen av personundersökningsverksamheten från domstolarna. En stor del av årets personalökning för frivården var avsedd för denna verksamhet.

Frivårdens ansvar omfattar efter den 1 juli 1974 i vissa avseenden även intagna i anstalt. Skyddskonsulent eller assistent inom frivården skall i samråd med anstaltspersonal, arbetsförmedling, sociala myndigheter, organisationer och enskilda som kan främja den intagnes anpassning i samhället, svara för frigivningsförberedelser för dem som är intagna i lokalanstalt. Frivårdens tjänstemän skall från samma tidpunkt även svara för viss kurativ verksamhet på häkten.

I samband med kriminalvårdsreformen har frivården också ålagts intensifierad övervakningsverksamhet. Det innebär att fler klienter än tidigare skall övervakas av frivårdstjänstemän.

4.2 Personundersökningsverksamheten

Frivårdens övertagande av administrationen av personundersökningsverksamheten har medfört att antalet personundersökningsärenden inom skyddskonsulentorganisationen fördubblats under 1974 jämfört med 1973. Skyddskonsulenterna svarade under 1974 för att omkring 13 700

personundersökningar utfördes. Därav utfördes 170 av frivårdens egna tjänstemän. Under 1973 utfördes på skyddskonsulenternas uppdrag efter begäran från domstol 6 800 undersökningar av andra än frivårdens tjänstemän och 106 undersökningar av frivårdstjänstemän.

Frivårdens ansvar för personundersökningsverksamheten medför bl a att frivårdstjänstemännen får kontakt med den misstänkte redan före domen. Därmed möjliggörs sociala insatser på ett tidigare stadium än annars. Skyddskonsulenten kan exempelvis genom den nya lagen om personundersökning, om klienten så önskar, förordna en förtroendemän för att bistå klienten under tiden fram till domen. Under 1974 har förtroendemän förordnats i 230 fall.

4.3 Social verksamhet

Bostad

Under 1974 har problemen med bostadsanskaffning för frivårdens klienter lättat på de flesta håll till följd av den ökade tillgången till lägenheter på den allmänna bostadsmarknaden. Fortfarande har emellertid många klienter bostadsproblem av varierande slag.

För att lösa bostadsfrågan för frivårdens bostadslösa klienter har skyddskonsulenterna till sitt förfogande olika alternativa möjligheter såsom inackorderingshem, frivårdshotell, särskilda lägenheter i vanliga hyreshus och enskilda familjehem.

Beträffande inackorderingshemmen ingår service i form av bl a mat, städning och medicinsk behandling. Samtliga dessa bostadsformer är avsedda att tillgodose ett akut behov i avvaktan på annan mer permanent lösning av den enskilde klientens bostadsproblem.

Frivårdshotell finns i Borås, Örebro, Norrköping och Sundsvall. Inackorderingshem finns i Västerås och Stockholm. Det senare ligger i anknäpning till frivårdens behandlingscentral.

Härutöver driver föreningen Skyddsvärnet i Stockholm och föreningen Skyddsvärnet i Göteborg med statsbidrag olika verksamheter avsedda för kriminalvårdens klienter. Skyddsvärnet i Stockholm har ett frivårdshotell samt behandlingshemmen Björka och Dåderö. Skyddsvärnet i Göteborg har ett inackorderingshem vid Haga Kyrkogata och ett inackorderingshem i Sociala Huset.

Frivårdshotellen, inackorderings- och behandlingshemmen hade under året sammanlagt omkring 170 platser.

Boendet på de olika anläggningarna under 1974 framgår av nedanstående sammanställning

| Frivårdshotell m m | Antal personer under året | Medelbeläggning | Antal boendedagar | Boendedagar i genomsnitt per person |
|-----------------------------------|---------------------------|-----------------|-------------------|-------------------------------------|
| Ekbacken, Borås | 86 | 15 | 5 391 | 63 |
| Rynningehus, Örebro | 107 | 10 | 3 460 | 32 |
| Strömshotellet, Norrköping | 110 | 11 | 4 028 | 37 |
| Granlohög, Sundsvall | 105 | 12 | 4 232 | 40 |
| Västeråshemmet | 102 | 6 | 2 232 | 22 |
| Stockholmshemmet | 89 | 8 | 3 053 | 34 |
| Skyddsv. Stockholm, hotellet | 120 | 10 | 3 524 | 29 |
| Skyddsv. Stockholm, Björka | 53 | 7 | 2 545 | 48 |
| Skyddsv. Stockholm, Dåderö | 25 | 8 | 2 930 | 117 |
| Skyddsv. Göteborg, Haga Kyrkogata | 78 | 7 | 2 496 | 32 |
| Skyddsv. Göteborg, Sociala Huset | 64 | 7 | 2 550 | 40 |
| Totalt | 939 | 100 | 36 441 | 39 |

I Göteborg har kriminalvården sedan ett antal år enligt avtal med Göteborgs kommun disponerat 30 platser på hotell Klippan. På grund av låg beläggning de senaste åren sänktes antalet platser till tio från och med den 1 juli 1974.

De flesta skyddskonsulentdistrikt disponerar kontrakterade sk genomgångslägenheter som i andra hand hyrs ut till klienter under längre eller kortare tid i avvaktan på att de erhåller egen lägenhet. Tillgången på familjevårdshem har varierat men i stort sett motsvarat efterfrågan.

Arbete och utbildning

Arbetsituationen för frivårdens klienter har trots den ökade efterfrågan på arbetskraft under 1974 inte påtagligt förbättrats. Bristen på utbildning och arbetserfarenhet torde bidra till detta förhållande.

Förutom att förmedla kontakter med samhällets övriga organ på detta område är det en viktig uppgift för frivården att utreda klienternas problem samt uppmuntra och stödja dem.

Klienternas brist på sysselsättning har flera skyddskonsulenter försökt råda bot på genom att organisera olika slag av kurser och annan gruppverksamhet, gemen-

samma studiebesök, utflykter och resor, bl a till kursbyn Gruvberget. Förutom att temporärt kunna sysselsätta klienterna är syftet med denna verksamhetsform att väcka klienternas intresse för en meningsfull fritid. Genom att till verksamheten knyta t ex föreningar av olika slag ges klienterna också tillfälle till kontakter utanför den egna gruppen och miljön.

4.4 Hälso- och sjukvård

Frivårdsklientelet har samma rätt som andra medborgare till samhällets vårdresurser. Detta erkänns emellertid ej alltid i praktiken. Frivårdsklienterna hamnar ofta sist i vårdköerna och i vissa fall blir de ej mottagna på de allmänna sjukvårdsinrättningarna. På flera ställen har ett mycket bra samarbete etablerats mellan lokala sjukvårdsmyndigheter och frivården. På andra håll fungerar samarbetet sämre. Generellt kan sägas att för kriminalvårdens klientel är möjligheterna till tillfredsställande somatisk vård större än när det gäller den psykiatriska vården.

Under senare år har frivården tillförts ett allt mer psykiskt stört klientel. Detta beror inte enbart på ökningen av narkotikamissbrukare. Genom att domstolarna allt oftare dömer till skyddstillsyn istället för öppen psykiatrisk vård finns det numera frivårdsklienter som ställer betydligt större krav på psykiatriska behandlingsresurser än tidigare. Såväl psykoser som andra allvarliga insufficiensstillstånd förekommer.

Antalet narkotikamissbrukare bland frivårdsklientelet enligt skyddskonsulenternas bedömning framgår av tabell 4.4.

Kriminalvården har erhållit ekonomiska resurser att som konsulter vid skyddskonsulentdistriktet anställa psykiatrer på deltid. Även sjukskötersketjänster kommer att inrättas vid ett flertal distrikt. Kon-

Tabell 4.4
Frivården: drogmissbrukare
Non-institutional clientele: drug addicts

| Tidpunkt | Antal in-skrivna | Antal missbrukare | Procent missbrukare |
|----------|------------------|-------------------|---------------------|
| 1.8 1966 | 19 503 | 572 | 3 |
| 1.8 1968 | 22 160 | 1 612 | 7 |
| 1.5 1969 | 22 613 | 2 032 | 9 |
| 1.4 1970 | 23 094 | 2 316 | 10 |
| 1.4 1971 | 22 356 | 2 584 | 11 |
| 1.4 1972 | 23 196 | 2 763 | 12 |
| 1.4 1973 | 23 295 | 2 679 | 12 |
| 1.4 1974 | 18 905 | 2 500 | 13 |

sultverksamheten har tillkommit för att komma till rätta med de svårigheter som f n finns. Förhoppningsvis skall den också bidra till att skapa bättre förståelse för klienteletets problematik. Bristen på psykiatrer har emellertid medfört att endast ett fåtal distrikt hittills har lyckats få sådan konsulthjälp.

Vissa läkartjänster har under året tillförts frivården. Den 1 januari 1974 inrättades en överläkartjänst för frivårdsklientelet i Örebroregionen. Läkartjänsten har ej gått att besätta men har under hösten uppehållits av annan läkare inom kriminalvården. I Stockholmsregionen inrättades ett behandlingsteam för narkomaner, bestående av en överläkare, en psykolog, en översköterska, en kurator och ett biträde. Teamet har varit verksamt dels inom frivården i Stockholmsregionen, dels vid häktet i Stockholm. Uppföljande verksamhet har även förekommit vid anstalterna i närheten av Stockholm.

4.5 Psykologverksamhet

Inom frivården finns psykologer vid behandlingscentralen i Stockholm. Dessutom har skyddsvärnen i Stockholm och Göteborg var sin psykolog. Inom ramen för Sundsvallsprojektet finns en psykologtjänst med placering vid skyddskonsu-

lentsdistriktet i Sundsvall. Psykologen vid det sk narkomanvårdsteamet i Stockholm har också vissa arbetsuppgifter inom frivårdsområdet.

Psykologverksamheten inom frivården är under uppbyggnad. Under 1974 har speciella medel anvisats för konsultpsykologer. Under året har femton skyddskonsulentdistrikt utnyttjat dessa medel. Vid flera distrikt har ett konstruktivt lagarbete etablerats av konsultpsykolog, konsultpsykiater, assistent och sjuksköterska. Insatserna har företrädesvis bestått i att söka lösa klienternas aktuella problem. Stödsamtal med klienter såväl individuellt som i grupp och tillsammans med övervakare eller anhöriga har förekommit liksom

också gruppterapeutisk och familjeterapeutisk verksamhet. Beteendeterapeutiska behandlingsmetoder såsom avslappning och självförtroendeträning har använts i begränsad omfattning. Social modellinlärning via rollspel och videoband har använts för att träna klienternas sociala handlingsberedskap inför kritiska situationer.

Handledningsuppgifter och vissa diagnostiska undersökningar t ex vid pensionsärenden har också förekommit.

I några distrikt har psykologerna börjat arbeta med personalfrågor. Ledning av personalgrupper samt deltagande vid utbildning och handledning av personal har förekommit.

5 Anstaltsvård

5.1 Arbete och utbildning

Målet för kriminalvårdens arbets- och utbildningsverksamhet är att så långt möjligt främja de intagnas utsikter att efter frigivningen inordna sig i arbetslivet och att underlätta deras möjligheter till ett differentierat yrkesval. Detta mål söker man nå genom att ge de intagna tillfälle till teoretisk grundutbildning, yrkesinriktad utbildning, arbetsterapi, arbetsträning samt produktivt arbete på anstalt eller under frigång.

Produktivt arbete

Intagna som önskar ägna sig åt produktivt arbete kan få arbeta i främst mekaniska verkstäder och träindustrier men också i andra verkstäder med industriell inriktning. De kan även erbjudas byggnadsarbete omfattande såväl nyproduktion som ombyggnads- och reparationsarbeten. Ytterligare ett verksamhetsområde är jordbruksdriften med växtodling, djurskötsel, trädgårds- och skogsarbete. Arbetet bedrivs i former som så nära som möjligt ansluter till de förhållanden som råder inom näringslivet.

Arbetsprövning

Under 1974 har kriminalvårdsstyrelsen planerat en arbetsprövnings- och arbetsvårdsklinik för unga vid riksanstalten Hällby. I kliniken skall den intagnes förutsättningar för och behov av utbildning, arbete eller annan särskild behandling

kartläggas. Efter genomförd prövning, som beräknas ta sex till åtta veckor, skall de intagna beredas plats på annan anstalt med tillgång till lämpliga arbets- och utbildningsresurser eller få arbeta eller studera ute i samhället under frigång. Genom kontakter mellan klinik och mottagande anstalt skall den intagnes utveckling kontinuerligt följas upp.

Utbildning

Utvecklingen har under senare år visat att de intagnas behov av både praktisk och teoretisk utbildning är stort. Bl a har den forskning som bedrivits av styrelsens utvecklingsenhet bidragit till att kartlägga klienternas kunskaper och utbildningsbehov. Även frivårdsklientelet är i stort behov av liknande utbildning. Målsättningen vid planeringen av utbildning för de intagna är att ge dem ett urval av den undervisning som erbjuds övriga samhällsmedborgare. Det är självfallet inte genomförbart att åstadkomma identiska möjligheter. Den undervisning som står öppen för de intagna är ändå relativt omfattande.

Ett av utbildningens mål är att integrera verksamheten med samhällets utbildning i stort. Samarbetet med skolöverstyrelsen och arbetsmarknadsstyrelsen har utvidgats för att nå detta mål. Ett viktigt steg togs när en arbetsgrupp med representanter för kriminalvårdsstyrelsen, skolöverstyrelsen och arbetsmarknadsstyrelsen våren 1973 avlämnade ett förslag för den

arbetsmarknadsanpassade utbildningen på anstalterna. Förslaget tillstyrktes av kommittén för översyn av arbetsmarknadsutbildningen (KAMU) i dess betänkande Utbildning för arbete (SOU 1974:79, sid 207-208).

Ökat intresse har ägnats frågan om handledning av de intagnas studier. Handledningen är nu ordnad efter skilda linjer, som var och en har sina fördelar. Men en större enhetlighet är önskvärd. Tillgång till studieledare har visat sig vara synnerligen betydelsefull såväl när det gäller att skapa och bibehålla intresset för studierna som när det gäller studieresultatet. Frågan togs upp i styrelsens anslagsframställning för budgetåret 1975/76.

Kontakt har etablerats med vissa skogsbruksskolor för att kunna ge ett ökat antal personer på öppna anstalter viss skogsarbetarutbildning. I kurserna intar arbetarskyddsutbildningen en framträdande plats.

Frigång

Möjlighet att medge sig frigång åt intagna, dvs ge dem tillfälle att under verkställetstiden arbeta eller studera utanför anstalten har funnits sedan 1943 men har tidigare inte utnyttjats i någon större utsträckning. Under sista halvåret 1974 har en tendens till ökad användning av frigång kunnat iakttas.

Olika åtgärder för att stimulera till ökad frigång har vidtagits under året. Bl a har särskilda frigångsbestämmelser utfärdats och de ekonomiska bestämmelserna vid frigång reglerats. Frigångsavdelningar planeras vid åtskilliga anstalter. Utbildning av tjänstemän som på de olika anstalterna skall ansvara för frigångsfrågor förbereds.

Arbets- och studieersättning till intagna

Enligt lagen om kriminalvård i anstalt skall intagen erhålla ersättning för utfört arbete enligt normer som meddelas av regeringen. Ersättning utgår under arbetstid även för deltagande i undervisning, utbildning eller annan särskilt anordnad verksamhet eller behandling, vid kontakter inför frigivningen med myndigheter och blivande arbetsgivare samt vid arbetslöshet, tillfälligt driftavbrott, sjukdom och olycksfall.

För produktivt arbete utgår arbetserättningen mestadels i form av ackordslön med även individuella tidlöner förekommer. De intagnas genomsnittliga timförtjänster budgetåren 1963/64 - 1973/74 framgår av tabell 5.1.1.

Marknadsanpassad arbetserättning

Sedan november 1972 pågår försöksverksamhet med marknadsanpassad arbetserättning till intagna vid den öppna riksanstalten Tillberga. Vid anstalten sysselsätts flertalet intagna med tillverkning av monteringsfärdiga trähus, varför lönerna har baserats på gällande avtal inom träindustrin. Under 1974 låg timförtjänsten omkring 10 kr per timme, vilket ungefär motsvarade en träindustriarbetarlön efter avdrag för skatt. Måltiderna får de intagna betala själva.

Den marknadsanpassade lönen skall i första hand ge den intagne möjlighet att förbättra sin ekonomiska och sociala situation inför frigivningen. Därför avsätts 3/4 av ersättningen till utgifter för sanering av ekonomin. Med anstaltens assistenter som rådgivare skall varje intagen göra upp en budget med förslag till hur han vill disponera sina pengar. I budgetplanen ingår medel för den första tiden efter frigivningen samt för resor och uppehälle under permissioner, utgifter för kläder, eventu-

Tabell 5.1.1 Arbetsdriften: genomsnittlig timförtjänst för intagna budgetåren 1963/64–1973/74
Employment program: hourly earnings in fiscal years 1963/64–1973/74

| Budgetår | Genomsnittlig timförtjänst (öre) | | Genomsnittlig timförtjänst Index 1963/64 = 100 | |
|----------|----------------------------------|------------------|---------------------------------------------------|------------------|
| | Verkstadsdriften | Jordbruksdriften | Verkstadsdriften | Jordbruksdriften |
| 1963/64 | 77 | 89 | 100 | 100 |
| 1964/65 | 79 | 95 | 103 | 106 |
| 1965/66 | 84 | 106 | 109 | 119 |
| 1966/67 | 89 | 120 | 116 | 135 |
| 1967/68 | 94 | 123 | 122 | 138 |
| 1968/69 | 108 | 129 | 140 | 144 |
| 1969/70 | 114 | 142 | 148 | 159 |
| 1970/71 | 132 | 163 | 171 | 182 |
| 1971/72 | 151 | 177 | 196 | 198 |
| 1972/73 | 182 | 178 | 236 | 199 |
| 1973/74 | 228 | 202 | 296 | 227 |

ellt underhåll till familj samt avbetalningar på skulder.

I samband med att försök med marknadslön startade vid Tillberga infördes särskilda permissionsregler, som innebär att permission beviljas vartannat veckoslut.

Samrådsorgan

Vid utgången av 1974 fanns nämnder för arbetsmarknads- och fackliga frågor (NAFF) inrättade vid 39 anstalter. I nämnderna ingår nio ordinarie ledamöter. Av dessa föreslår Landsorganisationen, arbetsmarknadsverket och Svenska Arbetsgivareföreningen vardera en. Från anstalten ingår utöver styresmannen, som är nämndens ordförande, en representant för arbetsledarna, en för vård- och tillsynspersonalen samt två för de intagna. Frivården representeras av en tjänsteman från skyddskonsulentorganisationen.

Nämndverksamheten skall successivt utökas till att omfatta samtliga anstalter.

Kriminalvårdsstyrelsen och Svenska Arbetsgivareföreningen har under året arrangerat en gemensam konferens för att introducera de nya SAF-ledamöterna i sin verksamhet.

Arbetsmiljö

Arbetsmiljöfrågor har under senare tid fått allt större betydelse. Det allmännas intresse för dessa frågor har resulterat i skärpta lagar och en utbyggd tillsynsorganisation. Härigenom har kraven ökat både på enskilda företag och offentliga myndigheter att tillgodose arbetstagarnas rätt till sunda och säkra arbetsplatser. Kriminalvårdsverket har under de senaste åren inom ramen för sina resurser sökt föra en aktiv och målmedveten arbetsmiljöpolitik. Resurserna har dock tillåtit endast begränsade insatser som fått sättas in där problemen varit särskilt framträdande. Fr o m budgetåret 1973/74 har en tjänst för arbetsmiljöfrågor inrättats hos kriminalvårdsstyrelsen.

En samrådsgrupp för arbetsmiljöfrågor har tillsatts av kriminalvårdsstyrelsen. De anställda är representerade i gruppen genom respektive fackförbund. Gruppen har behandlat frågor om olika lagars och reglers tillämpning inom verket liksom de organisatoriska förutsättningarna för lokala arbetarskyddsinsatser.

Uppbyggnaden av verkets lokala skyddsorganisation har påbörjats under året.

För den lokala arbetarskyddsutbildningen »Bättre arbetsmiljö» har 50 handledare utbildats. Arbetarskyddsutbildningen som är avsedd för arbetsledande personal och skyddsombud startade i slutet av året. Utbildningen skall totalt omfatta omkring 2 000 anställda.

Driftekonomi

Vid bedömning av arbetsdriftens ekonomiska resultat skall beaktas att målet för arbetsdriften inte är att ge största möjliga vinst utan att främja de intagnas utsikter att anpassa sig till arbetslivet och underlätta möjligheterna för dem att försörja sig efter anstaltsvistelsen. Målet skall nås i samverkan med andra behandlingsåtgärder. Ambitionerna att förverkliga målet

får emellertid inte undanskymma att verksamheten bör bedrivas på ett ekonomiskt riktigt sätt. Tabell 5.1.2 visar arbetsdriftens internresultat för budgetåret 1973/74. Den sammanlagda kostnaden för sysselsättning och utbildning av intagna uppgick till 41 miljoner kronor.

Produktionens saluvärde var 84,2 miljoner kr. De totala kostnaderna uppgick till 125,2 miljoner kr. Av de rörliga kostnaderna – 80,8 miljoner kr – utgjorde kostnader för material o dyl ca 83 % och för arbetsersättningar ca 11 %. Personalkostnaderna utgjorde ca 63 % av de fasta kostnaderna, som uppgick till 44,4 miljoner kr.

Arbetsdriftens årsproduktion budgetåret 1963/64–1973/74 framgår av tabell 5.1.3.

Tabell 5.1.2 Arbetsdriftens internresultat budgetåret 1973/74 (tkr)
Employment program: income and expenditure in fiscal year 1973/74 (t Skr)

| | Byggnads- verksam- het | Verkstads- industri | Jordbruk | Utbildning | Spec. aktiviteter | Fri- gångs- arbete | Totalt |
|-------------------------------|------------------------------|------------------------|----------|------------|-------------------|--------------------------|---------|
| Produktionens saluvärde | 1 816 | 68 124 | 13 893 | 292 | – | 66 | 84 191 |
| <i>Rörliga driftkostnader</i> | | | | | | | |
| Arbetsersättningar | 75 | 6 397 | 1 814 | 807 | 72 | – | 9 165 |
| Underhåll av inventarier | 5 | 705 | 335 | 24 | – | – | 1 069 |
| Övriga rörliga driftkostnader | 2 926 | 58 857 | 8 365 | 463 | – | – | 70 611 |
| Summa rörliga driftkostnader | 3 006 | 65 959 | 10 514 | 1 294 | 72 | – | 80 845 |
| <i>Fasta driftkostnader</i> | | | | | | | |
| Personalkostnader | 374 | 20 917 | 4 604 | 2 230 | – | – | 28 125 |
| Lokalhyror, arrenden | 15 | 5 842 | 593 | 486 | – | – | 6 936 |
| Avskrivning av räntor | 242 | 5 704 | 2 355 | 369 | – | – | 8 670 |
| Diverse | 24 | 390 | 229 | 10 | – | – | 653 |
| Summa fasta driftkostnader | 655 | 32 853 | 7 781 | 3 095 | – | – | 44 384 |
| <i>Sammandrag</i> | | | | | | | |
| Produktionens saluvärde (P) | 1 816 | 68 124 | 13 893 | 292 | – | 66 | 84 191 |
| Rörliga driftkostnader (R) | 3 006 | 65 959 | 10 514 | 1 294 | 72 | – | 80 845 |
| Resultat (P–R) | –1 190 | 2 165 | 3 379 | –1 002 | –72 | 66 | 3 346 |
| Fasta driftkostnader (F) | 655 | 32 853 | 7 781 | 3 095 | – | – | 44 384 |
| Resultat (P–R–F) | –1 845 | –30 688 | –4 402 | –4 097 | –72 | 66 | –41 038 |

Tabell 5.1.3 Arbetsdriften: årsproduktion budgetåren 1963/64–1973/74
Employment program: production value in fiscal years 1963/63–1973/74

| Budgetår | Årsproduktion 1 000 kronor | | | | Index 1963/64 = 100 | |
|----------------------|----------------------------|-----------------------|--------------------------------------|-----------------------|-----------------------|-----------------------|
| | Enligt bokslut | | i fast penningvärde (1963/64 ars) | | Verkstads- driften | Jordbruks- driften |
| | Verkstads- driften | Jordbruks- driften | Verkstads- driften | Jordbruks- driften | | |
| 1963/64 | 37 438 | 6 834 | 37 438 | 6 834 | 100 | 100 |
| 1964/65 | 46 197 | 10 916 | 44 420 | 10 396 | 119 | 152 |
| 1965/66 | 49 659 | 12 125 | 45 981 | 11 123 | 123 | 163 |
| 1966/67 | 53 429 | 12 926 | 49 017 | 11 751 | 131 | 172 |
| 1967/68 | 61 686 | 12 671 | 56 078 | 11 519 | 150 | 169 |
| 1968/69 | 67 554 | 13 288 | 59 782 | 11 759 | 160 | 172 |
| 1969/70 | 64 306 | 13 185 | 53 588 | 11 269 | 143 | 165 |
| 1970/71 ¹ | 58 075 | 13 589 | 46 091 | 11 139 | 123 | 163 |
| 1971/72 ² | 55 246 | 10 230 | 42 497 | 7 750 | 114 | 113 |
| 1972/73 | 58 917 | 10 437 | 41 785 | 7 350 | 112 | 108 |
| 1973/74 | 70 298 | 13 893 | 41 110 | 9 324 | 110 | 136 |

¹ Fr o m budgetåret 1970/71 har nettoförsäljningen justerats med hänsyn till förändringar i behållningen av kundfordringar och lager (för tidigare år har en sådan justering inte skett).

² Fr o m budgetåret 1971/72 har redovisningssystemet gjort det möjligt att utesluta internttransaktioner inom arbetsdriften.

5.2 Fritids- och kontaktverksamhet

Kriminalvårdsreformen har inneburit att fritids- och kontaktverksamheten tillerkänts ökad betydelse i behandlingsarbetet.

Av särskilt intresse i detta sammanhang är att lagen om kriminalvård i anstalt ger möjlighet för den intagne att ta del av fritidsutbudet utanför anstalten. Avsikten här är att ge den intagne möjlighet att på fritid delta i sådan föreningsverksamhet eller annan liknande verksamhet, som är ägnad att underlätta anpassningen i samhället.

Studier, motion m m

De intagnas fritidsstudier har liksom tidigare i stor utsträckning bedrivits i samarbete med folkbildningsorganisationerna. Under året har genomförts 430 studiecirklar

med totalt 3 586 deltagare. Av dessa cirklar har 68 varit frivillningskurser, vilka samlat totalt 809 deltagare.

Programverksamheten har bl a utgjorts av 2 610 filmföreställningar, 1 903 artistframträdanden eller samkväm samt 162 teaterföreställningar. Vid 18 anstalter har även danstillställningar anordnats för de intagna.

Fritidsverksamheten har omfattat ett stort idrottsutbud. De vanligast förekommande idrottsaktiviteterna har varit bordtennis, fotboll, tyngdlyftning, badminton och volleyboll. Vanligt har varit att lag från anstalterna deltagit i korporationsidrotten på respektive ort.

Biblioteksverksamhet

Biblioteksverksamheten vid anstalter och häkten är ett viktigt komplement till andra fritidsaktiviteter. Den sköts av de kom-

munala biblioteken och omfattar i första hand traditionell bokutlåning men även andra delar av bibliotekens verksamhet, såsom utlåning av ljudband och skivor, författar- och musikprogram, utställningar. Ett viktigt mål för verksamheten är att stimulera sådana intagna, som har lässvårigheter eller är läsovana, till läsning.

Biblioteksservicen har efterfrågats i ökande omfattning, vilket är särskilt märkbart på häktena. Den genomsnittliga utlåningen uppgår där till över 100 lån per vårdplats och år. Samtliga fristående häkten har nu avtal om service med kommunalt bibliotek, vilket innebär att en bibliotekarie besöker de intagna minst en gång varannan vecka.

De kommunala biblioteken har i ersättning av staten för denna verksamhet erhållit 30 kr/plats vid anstalter och 80 kr/plats vid häkten. Bibliotekens faktiska kostnader för verksamheten har i vissa fall uppgått till närmare 300 kr/plats.

Särskilda satsningar har liksom tidigare år gjorts vid anstalterna Hall, Håga, Kumla, Österåker och Norrköping. Vid dessa anstalter har de intagna fått besök av bibliotekspersonal minst en gång per vecka. Under året färdigställdes ett nytt ändamålsenligt utrustat bibliotek på Hall.

Under 1974 besöktes 47 anstalter och samtliga häkten regelbundet minst en gång per månad av personal från kommunalt bibliotek. Sammanlagt 23 anstalter hade bokbussutlåning. I varierande omfattning har dessutom anstaltspersonal och intagna skött verksamheten.

Anstalternas bokbestånd skall i huvudsak bestå av vandringsbibliotek från de kommunala biblioteken. Vandringsbiblioteken kompletteras av referensböcker, som kontinuerligt köps in för de intagnas räkning. Under 1974 fick dessutom 34 anstalter tidskrifter genom det statliga tidskriftsstödet.

Särskild uppmärksamhet har ägnats utländska medborgare. Bibliotek, som har verksamhet vid häkten, fick även under 1974 bidrag av statens invandrarverk för särskild service åt häktade utländska medborgare. Under året har samarbete inletts mellan kriminalvårdsstyrelsen och Stockholms stadsbibliotek om centrala inköp av speciell utländsk litteratur för kriminalvårdens räkning. Stadsbiblioteket har prenumererat på ett stort antal utländska tidskrifter och inköp av bl a arabisk litteratur har påbörjats.

Ett nära samarbete sker fortlöpande med de bibliotek, som har verksamhet vid anstalter och häkten. I övergripande biblioteksfrågor samråder kriminalvårdsstyrelsen med det under året inrättade statens kulturråd.

Religiös verksamhet

Vid samtliga anstalter och häkten finns en nämnd för den andliga vården (NAV). Nämndledamöter är förutom styresmannen en representant för svenska kyrkan och en representant för frikyrkorna.

Genom enkla gudstjänster, sångstunder, samkväm, studiegrupper, besöksgrupper och liknande söker nämnderna åstadkomma avbrott i anstaltsrutinen. Den viktigaste insatsen sker emellertid på det personliga planet genom enskilda samtal. Många intagna har ett stort behov av gemenskap och kontakt i personliga och religiösa frågor. Detta har bl a framgått av antalet sökande till livsåskådningskurserna vid kriminalvårdens kursby Gruvberget.

NAV-ledamöterna har under året i större utsträckning än tidigare kunnat erbjuda de intagna att delta i församlingens allmänna verksamhet. Denna möjlighet utnyttjas allt mer.

Resesekreterarna för den andliga vår-

den har under året besökt samtliga anstalter. Intresset för kriminalvårdsfrågor har också medfört att de ofta kallats till olika församlingar för att ge information och förslag till insatser och verksamhetsformer.

Kontaktverksamhet

Vid anstalterna och vissa häkten har förekommit en frivillig kontaktverksamhet där grupper och enskilda besökt de intagna. Att personer utifrån ges tillfälle att umgås med intagna kan bidra till att attityder till anstalter och intagna förändras.

Besöksgrupperna och kontaktverksamheten har ökat vid anstalterna. Bland de organisationer som erhållit ekonomiskt stöd från kriminalvårdsstyrelsen till sin kontaktverksamhet under 1974 kan nämnas Röda Korset, Verdandi, KRUM, RFHL och RFSU.

Enskilda besök, samtalsgrupper och studiecirkel av olika slag har varit vanliga inslag i verksamheten.

5.3 Hälso- och sjukvård

Under 1974 utgjorde medeltalet sjuka per dag av samtliga anstaltsintagna 257. Däri innefattas sjukskrivna med såväl fysiska som psykiska diagnoser. Fem dödsfall inträffade under året, varav två genom självmord.

Bristen på läkare har varit kännbar på anstalterna men förhållandena har blivit något bättre under året. För kroppssjukvården saknades läkare vid femton anstalter. Vid sjukdomsfall var man nödsakad att vända sig till distriktsläkarmottagning eller sjukhus. Den obligatoriska undersökningen vid intagningen kunde inte heller utföras vid dessa anstalter. Genomgående är den tid anstaltsläkarna kunnat ägna åt anstalten alltför kort, varför ofta en-

dast de mest akuta sjukdomsfallen behandlats.

En väsentlig förbättring av sjukvårdsstandarderna har åstadkommit genom att tolv överskötersketjänster tillförts anstalterna från den 1 januari 1974. På de anstalter där man lyckats tillsätta en skötersketjänst har sjukvårdsförhållandena klart förbättrats, bl a genom att noggrannare undersökningar med provtagning m m kunnat komma till stånd.

I likhet med tidigare år har olika sjukhus i landet tagit emot klienter från närbelägna anstalter för vård då kriminalvårdens resurser för kroppssjukvård ej varit tillfyllest.

Vid de psykiatriska avdelningarna har fem av sexton läkartjänster varit vakanta. Avdelningarna har ett mycket heterogent klientel. Gravyt narkotikaskadade personer vistas tillsammans med personer med varierande psykiska insufficienser och inte sällan klara psykoser. Ett mycket ambitiöst arbete har utförts av personalen på dessa avdelningar men förhållandena med denna blandning av olika psykiska sjukdomstillstånd är långt ifrån tillfredsställande. Möjligheten att från anstalterna få intagna överförda till mentalsjukhus är mycket begränsad.

Narkotikasituationen

Antalet narkotikamissbrukare i anstalt den 1 april 1974 har liksom tidigare skatats genom en enkätundersökning.

Av tabellen framgår att andelen missbrukare på anstalterna ligger på ungefär samma nivå som under de senaste åren. Anmärkas bör dock att antalet opiatmissbrukare visat en klar tendens att öka.

Resurserna för behandling av narkotikamissbrukare har förbättrats i och med att ett behandlingsteam för narkomaner tillkommit i Stockholmsregionen. Från

Tabell 5.3
Kriminalvårdsanstalterna:
drogmissbrukare
Institutional clientele: drug addicts

| Tidpunkt | Antal intagna | Antal missbrukare | Procent missbrukare |
|----------|---------------|-------------------|---------------------|
| 1.8 1966 | 4 836 | 450 | 9 |
| 1.8 1968 | 4 969 | 995 | 20 |
| 1.5 1969 | 5 177 | 1 226 | 24 |
| 1.4 1970 | 4 994 | 1 090 | 22 |
| 1.4 1971 | 4 695 | 1 084 | 23 |
| 1.4 1972 | 4 742 | 1 219 | 26 |
| 1.4 1973 | 4 963 | 1 393 | 28 |
| 1.4 1974 | 4 162 | 1 055 | 25 |

den 1 juli 1974 föreligger också möjligheten att enligt 34 § KvaL placera intagna utom anstalt. För narkotikamissbrukarnas del innebär det att de kan placeras i behandlingshem eller kollektiv för missbrukare. Under hösten 1974 har sådana placeringar skett i relativt begränsad utsträckning. Resultaten syns vara positiva. Ett ökat samarbete med olika narkomanvårdande myndigheter är därför angeläget.

5.4 Psykologverksamhet

Under 1974 har sju heltidsanställda psykologer och ett tiotal konsulterande psykologer varit verksamma vid kriminalvårdens anstalter. Vid de anstalter som har psykologverksamhet förekommer individuella samtal, gruppsamtal och gruppterapi. Gruppverksamheten har i vissa fall inletts på lokalanstalter och sedan fortsatt i frivården.

Beteendeterapi har förekommit vid några anstalter. Särskilt omfattande har verksamheten varit vid Österåkeranstalten. Psykologen där medverkar som konsult i den av de intagna bildade organisationen AFAK, arbetsgruppen för adekvat

kriminalvård. AFAK har anammat beteendeterapeutiska tankegångar. Framför allt har avslappning, systematisk desensibilisering, självförtroendeträning och social modellering använts.

Psykologer har arvoderats för att delta i forskningsprojekt bl a i samband med försöksverksamheten med modifierat terapeutiskt samhälle vid Gävleanstalten. Kriminalvårdsstyrelsens arbetspsykolog har varit engagerad i försöksverksamheten med marknadsanpassad arbetsersättning. En teknik för utvecklande av videotekniken i behandlingsarbete har utformats av två av kriminalvårdens psykologer. En kontinuerlig och systematisk utvärdering av denna försöksverksamhet har gjorts.

Vid några anstalter har psykologerna i ökad omfattning börjat arbeta med personalfrågor. Här förekommer bl a ledning av personalgrupper samt deltagande vid utbildning och handledning av personal.

Psykologerna har också administrerat de psykologiska lämplighetsprövningar som rutinmässigt utförs vid rekrytering av vårdpersonal.

5.5 Permission

Permission ingår som ett mycket viktigt led i kriminalvårdens åtgärder för att underlätta de intagnas anpassning i samhället. Förutsättningarna för intagna att få permission har också i flera avseenden ökat efter den 1 juli 1974.

Under 1974 beviljades 26 377 permissioner jämfört med 21 784 under 1973. Antalet permissioner från öppna anstalter ökade med 3 202 och från slutna anstalter med 1 391 i förhållande till 1973. Sex procent av de beviljade permissionerna missköttes genom uteblivande vid permissionstidens utgång och något mindre än tre procent missköttes på annat sätt.

Tabell 5.5
Kriminalvårdsanstalter: permissioner 1974
Prisons: furloughs 1974

| Anstaltstyp | Beviljade permissioner | Därav misskötta | |
|-------------|------------------------|-------------------|---------------|
| | | genom uteblivande | på annat sätt |
| Slutna | 13 351 | 1 141 | 353 |
| Öppna | 13 026 | 448 | 356 |
| Summa | 26 377 | 1 586 | 709 |

5.6 Tillsyns- och säkerhetsfrågor

Kriminalvårdsreformens genomförande har för personalen på framför allt de öppna lokalanstalterna medfört ändring av den konventionella bevakningsuppgiften. Tillsynspersonalen vid dessa anstalter har t ex i allt större utsträckning engagerats i ledning och tillsyn av de intagnas fritidsaktiviteter såväl inom som utom anstalterna. Vid de slutna anstalterna är denna personalgrupps viktigaste uppgift alltså att upprätthålla ordningen och säkerheten.

Förekomsten av alkohol, narkotika och andra berusningsmedel på anstalterna är ett allvarligt problem. Det är delvis en negativ följdverkan av det ökade antalet permissioner, frigångar, besök och andra kontakter med yttrevärlden. Dessa förhållanden följs med stor uppmärksamhet och

olika åtgärder vidtas för att hindra införsel av berusningsmedel.

Rymningar

Under 1974 förekom 814 rymningar vilket var 214 fler än under 1973. Omkring två tredjedelar av rymningarna var från öppna anstalter. Under 1974 var i genomsnitt 206 personer frånvarande per dag p g a rymning eller uteblivande i samband med permission. Under 1973 var som jämförelse det genomsnittliga antalet frånvarande 216.

Disciplinära åtgärder

Disciplinär bestraffning kan enligt lagen om kriminalvård i anstalt åläggas intagen som bryter mot anbefalld ordning eller meddelade anvisningar. Som bestraffning

Tabell 5.6
Kriminalvårdsanstalterna: rymningar 1974
Prisons: escapes 1974

| Anstaltstyp | Antal rymningar | Därav | | | |
|-------------|-----------------|---------------------|-------------|-----------------|--------------|
| | | direkt från anstalt | från utelag | under transport | från sjukhus |
| Sluten | 287 | 223 | 15 | 26 | 23 |
| Öppen | 527 | 481 | 16 | 10 | 20 |
| Summa | 814 | 704 | 31 | 36 | 43 |

kan de intagna tilldelas varning eller åläggas att vara inneslutna i enrum under högst sju dagar. Om det av särskilda skäl är erforderligt med hänsyn till förseelsens beskaffenhet eller på grund av upprepad misskötsamhet kan det förordnas att viss bestämd tid, högst tio dagar, inte skall inräknas i verkställighetstiden för den påföljd som den intagne undergår.

Inneslutning i enrum får kombineras med förordnande att viss tid ej inräknas i verkställighetstiden.

Under andra halvåret 1974 meddelades varning i 806 fall. Inneslutning i enrum förekom som disciplinär bestraffning i 97 fall. Förordnande att inte inräkna viss tid förekom i 127 fall. Inneslutning i enrum tillsammans med förordnande om att ej inräkna viss tid förekom i 72 fall.

Vid misskötsamhet kan även förflyttning till annan och mera sluten anstalt tillgripas. Förflyttning bör dock enligt kriminalvårdsreformens intentioner tillgripas i

så liten utsträckning som möjligt bland annat med hänsyn till dess ofta negativa konsekvenser beträffande uppgjorda behandlingsplaner eller vidtagna frigivningsförberedelser.

Antalet förflyttningar under 1974 som följd av disciplinära överträdelser framgår av följande sammanställning.

| Anledning | Antal förflyttningar |
|-------------------------------|----------------------|
| Rymning eller rymningsförsök | 557 |
| Permissionsmissbruk | 464 |
| Arbetsvägran | 99 |
| Berusning | 163 |
| Våld eller hot mot tjänsteman | 48 |
| Våld eller hot mot medintagen | 22 |
| Innehav av otillätet föremål | 41 |
| Annan anledning | 182 |
| Summa förflyttningar | 1 576 |

6 Utvärdering och utvecklingsarbete

Under år 1974 publicerade styrelsens utvecklingsenhet forskningsrapporter om bl a följande projekt. Två rapporter handlade om utbildningsbrister hos ungdomsfängelsedömda resp vuxna fängelsedömda. Båda undersökningarna syftade till en bedömning av kunskaperna i ämnena svenska och matematik, som relaterade till individuell begåvningsnivå. Ca 20 procent av dem som dömts till ungdomsfängelse under tiden 1971-1973 hade grava läs- och skrivsvårigheter som inte kunde hänföras till svag begåvning. Av nyintagna under maj och juni 1974 vid två centralanstalter - numera benämnda riksanstalter - hade ca 25 procent av de 75 testade vuxna intagna svårigheter att tillgodogöra sig innehållet i skriven text utan att dessa svårigheter kunde hänföras till svag begåvning. Kunskapsnivån i matematik för de normalt eller högt begåvade i dessa två populationer motsvarade årskurserna fem resp sex. Undersökningarna bekräftade de resultat som erhållits från tidigare undersökningar på frivårdsklientelet och har viktiga implikationer för kriminalvårdens utbildningsinsatser.

I en rapport redovisades narkotikamissbruk och sociala förhållanden bland drygt 1 000 nyintagna i fem centralanstalter. 58 procent hade någon gång prövat eller använt narkotika och utifrån andra svar kunde man se att 3/4 av dessa även hade pågående missbruk vid intagnings-tillfället. Med hänsyn till missbruksmönstren indelades enkätsvaren i fem olika

grupper, där kriminell belastning, sociala förhållanden, tidigare behandling samt motivation för ytterligare behandling kartlades.

En studie av rattfylleristers alkoholproblem, återfall och kriminalitet redovisades också under år 1974. Den undersökta populationen var alla till fängelse dömda rattfyllerister i en medelstor stad under år 1969 (78 personer). Vid en fyra års uppföljningsperiod visade det sig att var tredje hade alkoholproblem, att två av tre var kriminellt belastade och att var fjärde återföll i någon form av registrerad brottslighet efter domen 1969.

Sedan 1971 har pågått en försöksverksamhet med ett modifierat terapeutiskt samhälle vid anstalten i Gävle. Ett omfattande forskningsprojekt är knutet till verksamheten och den första rapporten utgavs 1972. I april 1974 publicerades en lägesrapport som beskriver hur kommunikationen förändrats inom anstalten genom bl a mötesverksamhet och mellan anstalten, råjongledningen och kriminalvårdsstyrelsen genom en s k rådgivande grupp. Olika regelförändringar inom anstalten samt vad försöksverksamheten innebär för personalens och de intagnas situation beskrivs också. Verksamheten kommer att bli föremål för en slutvärdering.

En opinionsundersökning genomfördes i mars och april 1974, dvs innan lagen om kriminalvård i anstalt trädde i kraft, där de intagna tillfrågades om vilka faktorer de

bedömde som viktiga vid placering i anstalt. Det visade sig att många tyckte det var viktigt att vistas nära sin hemort (detta framkom särskilt bland dem som avtjänade straffet på slutna anstalter) och att ha goda möjligheter till fritidsverksamhet och studier. I ett stort antal svar betonades olika anpassningsaspekter. I ett något färre antal svar betonades sådana faktorer som »Vill behålla kontakt med kompisar», »Missnöje med personalen», »Vill till lugnare anstalt», osv som betydelsefulla för anstaltsplaceringen. På den anstalt där man för tillfället var placerad var man mest missnöjd med anstaltsledningen och personalen samt med isolering, inlåsning etc.

På Ulriksforsanstalten har under en längre tid pågått utbildningsverksamhet, såväl teoretisk som yrkesinriktad. En undersökning av 150 intagna som deltagit i kursverksamheten beskriver deras kriminella belastning, alkohol- och narkotikavanor samt deras tidigare utbildning. 62 procent hade fullbordat anstaltens grundkurs, 29 procent hade avbrutit grundkursen, ofta p g a frigivning. Endast nio pro-

cent hade genomgått en fortsättningskurs efter frigivningen. Svårigheter att nå frigivna klienter förhindrade en insamling av information om anpassning till arbetslivet. Denna aspekt förefaller viktig med hänsyn till att 67 procent av de undersökta personerna återfallit och fått en ny frihetsberövande dom.

Två studier genomfördes i samarbete med Skyddsvärnet i Stockholm. Den första beskrev verksamheten med ett terapeutiskt samhälle på Dåderöhemmet. Denna studie var särskilt viktig, då den kartlade de problem som ledde till att verksamheten måste avslutas. Den utgjorde därmed ett bra underlag för en nyplicerad verksamhet med ett terapeutiskt samhälle. I den andra studien kartlades förväntningar och problem inför frigivningen hos ett litet antal frigivna samt Skyddsvärnets och övervakarens funktion.

Förutom ovanstående undersökningar planerade och genomförde utvecklingsenheten även andra undersökningar. Rapporterna härom kommer att redovisas i annat sammanhang.

7 Extern information

Kriminalvårdens personal deltar i begränsad utsträckning i verksamhet med utåtriktad information i kriminalvårdsfrågor till allmänheten, utbildningsinstitutioner, fackliga organisationer och liknande. Den informationsverksamhet som förekommer består bl a av studiebesök på anstalter och skyddskonsulentexpeditioner, fackmannamedverkan i studiecirklar och föreläsningar i skolor. De vanligaste målgrupperna för information är övervakarföreningar, nämndemannaföreningar och andra intresseorganisationer från verksamhetsfältet med anknytning till kriminalvården, elever från grundskolan, folkhögskolor, värddyrkesskolor och socialhögskolor samt psykologistuderande. Vid många anstalter finns nämnder för arbetsmarknads- och fackliga frågor, som bl a arbetar med att förmedla information till de fackliga organisationerna om kriminalvården och de dömdas problem i arbetslivet. Inom ramen för denna verksamhet deltar anstaltspersonal i ökande utsträckning som informatörer vid fackliga möten. I detta sammanhang används ofta stillbildsfilmen *Frigiven*, vilken för ändamålet framställdes av kriminalvårdsstyrelsen.

Det finns ett stort intresse hos såväl anstalternas som frivårdens personal att medverka i olika former av undervisning och information. Svårigheterna att tidsmässigt förena dessa uppgifter med övriga åligganden har hittills lagt hinder i vägen för att annat än sporadiskt tillgodose den efterfrågan på information och medverkan

som från olika håll riktas mot kriminalvårdsorganen på det lokala planet.

7.1 Internationella besök och kontakter

Kriminalvården i Sverige röner ett stort intresse utomlands. Det framgår bl a av en betydande besöks- och förfrågningsverksamhet hos kriminalvårdsstyrelsen. Kriminalvårdsreformens genomförande har bl a intresserat ett flertal forskare som i syfte att studera reaktionerna vid reformens genomförande har vistats här i tre till sex månader.

Under 1974 har kriminalvårdsverket besökts av 300 personer från 18 utomnordiska länder, bl a Australien, Nya Zeeland, Japan, Sovjetunionen och Ungern. Därtill kommer det årliga personaltutbytet med de nordiska grannländerna. Sammanlagt torde omkring 500 personer från andra länder ha besökt kriminalvårdens anstalter.

USA, Västtyskland, Canada och Australien svarade för huvuddelen av besöken. Besökarna utgjordes av parlamentariker, företrädare för domstols- och polisväsende, forskare, studerande och publicister.

Bland de internationella gästerna kan nämnas Sovjetunionens justitieminister V Terebilov, vicedirektören för sovjetisk lagstiftning Gutsenko, Folkrepubliken Ungerns justitieminister Mihály Kórom

med medarbetare och socialvårdsministern i delstaten Sydaustralien L King. Vidare besöktes Sverige av en delegation från Landtags Nordrhein-Westfalen i Västtyskland.

Under året ägde 23 reportagebesök rum från press, radio och TV i Västtyskland, USA, Frankrike, Italien, Schweiz, Holland, Sovjet, Jugoslavien, England och Australien.

8 Administration

8.1 Personal

Vid utgången av 1974 var antalet tjänster inom kriminalvårdsverket 4 980. Av dessa fanns 524 inom frivården, 4 211 vid anstalter och häkten samt 245 hos kriminalvårdsstyrelsen. För frivården tillkommer 88 tjänster och för anstaltsvården tillkommer 23 tjänster från och med 1 januari 1975. Antalet anställda inom kriminalvårdsverket var emellertid inte oväsentligt högre. Differensen är i huvudsak att hänföra till att extra personal måste anställas vid sjukdom, semester, kurser etc. Extra personal är också knuten till särskilda mer eller mindre tillfälliga utredningsprojekt m m.

Kriminalvårdsstyrelsens förestående omlokalisering till Norrköping har under året medfört kännbara påfrestningar genom tilltagande personalavgång och därav följande nyrekryteringsproblem.

Genomförandet av kriminalvårdsreformen har medfört ökad arbetsbelastning på olika personalkategorier såväl centralt som lokalt.

8.2 Personalutbildning

För att erhålla fast anställning som vårdare krävs genomgången godkänd aspirantutbildning. Den omfattar bl a lokal teoretisk-praktisk introduktion om 14 dagar före tjänstgöringens början på den kriminalvårdsanstalt aspiranten är hänvisad till. Efter tre månader kallas aspiranten till

Tabell 8.1

Kriminalvårdsverket: personal
The Correctional system: staff

| Personalkategori | Personal budget- året 1974/75 enl statsverksproposi- tionen |
|-------------------------------|----------------------------------------------------------------------|
| <i>Kriminalvårdsstyrelsen</i> | 245 |
| Handläggande personal | 110 |
| Övrig personal | 135 |
| <i>Anstaltsorganisationen</i> | 4 234 |
| Styresmän, assistenter m fl | 263 |
| Läkare, psykologer | 41 |
| Tillsynspersonal | 2 747 |
| Personal i arbetsdrift | 612 |
| Kontorspersonal | 272 |
| Maskinpersonal | 59 |
| Förräds- och ekonomipersonal | 240 |
| <i>Frivårdsorganisationen</i> | 612 |
| Konsulenter, assistenter | 380 |
| Läkare, psykologer | 4 |
| Sjukvårdspersonal | 6 |
| Akutvårdspersonal | 6 |
| Personal på hotell | 16 |
| Personal på inackorderingshem | 7 |
| Kontorspersonal | 193 |
| Summa | 5 091 |

grundkurs I, som omfattar 16 veckors teoretisk undervisning samt hospiteringstjänstgöring i två perioder om vardera 14 dagar. Denna utbildning har tonvikten lagd på beteendevetenskapliga och sociala ämnen (gällande sociallagstiftning).

Efter genomgången grundkurs I återgår aspiranten till sitt tjänsteställe och kallas sedan efter sex månader till grundkurs II, som omfattar fem veckors verksamhetsanknuten utbildning.

Godkänd fullständig aspirantutbildning

utgör inte endast en förutsättning för att vinna extra ordinarie anställning utan även för att delta i tillsynsmannautbildning. Vårdutbildningsnämnden (VUN) är huvudman för grundkurs I. Kursen är gemensam för vårdaspiranter från ungdomsvård, nykterhetsvård och kriminalvård. Under 1974 har 180 aspiranter genomgått grundkurs I och 100 grundkurs II. Av de förstnämnda var 135 från kriminalvården, 28 från ungdomsvårdsskolorna och 17 från anstalter för alkoholmissbrukare.

Specialkurser i olika ämnen är i första hand avsedda som påbyggnadsutbildning för vårdare, som önskar meritera sig för högre tjänst inom vård- och tillsynskarriären. Under året har 23 sådana kurser anordnats i tolv ämnen med 575 deltagare. Denna specialutbildning, som siktar mot tillsynsmannakompetens, omfattar godkänd genomgång av sju kurser, varav fem är obligatoriska och två tillvalskurser. Konkurrenten om plats på dessa kurser är mycket hård.

Till utgången av 1974 hade 40 vårdare genomgått komplett tillsynsmannautbildning.

För nyanställda arbetsledare har under året anordnats en kurs med 25 deltagare och för äldre arbetsledare tre kurser med tillhoppa 75 deltagare.

Under året har 25 assistenter från anstalter och frivård avslutat sin internutbildning genom seminariekurs på två veckor.

Ytterligare 25 assistenter har under året påbörjat sin första interna utbildningsperiod.

Den lokalt förankrade utbildningen har under året intensifierats. Bl a har personalen vid anstalten i Gävle beretts tillfälle att fortsätta och slutföra en tidigare påbörjad utbildning i samarbetsträning och grupp-samtalsmetodik. Personalutbildningsen-

heten har också administrerat och genomfört sådan utbildning för skyddskonsulentens personal i Sundsvall. Inför allmänna häktets i Kalmar start genomfördes en lokal 14-dagars utbildning för samtlig häktespersonal. Vid anstalten Viskan har anordnats en sjudagarskurs i grupp- och samarbetsträning för viss personal inför den från 1 januari 1975 inrättade beslutsgruppen vid anstalten. I övrigt har vid olika tjänsteställen såväl inom anstaltsvård som frivård den lokala kursverksamheten kunnat byggas ut. Det föreligger en allmän och ökad efterfrågan på lokala utbildningsresurser.

För företagsnämndsledamöter har under året anordnats tre kurser med tillhoppa 135 deltagare.

För att stimulera och vidmakthålla personalens intresse för fysisk träning har 50 000 kr anvisats för idrotts- och motionsverksamhet.

Omkring 40-talet tjänstemän i kriminalvårdens arbetsdrift har under året beretts tillfälle att delta i sådana kurser utanför kriminalvården som ansetts nödvändiga för deras utbildning inom respektive arbetsgren.

I samarbete med Frikyrkliga studieförbundet har en kurs för ledamöter i nämnder för den andliga vården hållits under tiden 10-17 augusti 1974.

Intresset för individuella studier har successivt ökat och 75 tjänstemän inom kriminalvårdsverket har under 1974 erhållit enskilda studiebidrag för fortbildning inom respektive arbetsområden.

Införandet av nya informationssystem samt pågående system- och rationaliseringsarbete har i väsentlig grad ökat behovet av utbildning och information. Härtill kommer kurser av mer grundläggande karaktär inom det ekonomiska och personaladministrativa området. Ett 20-tal kurser inom båda dessa huvudblock

har anordnats med tillsammans 380 deltagare.

Skyddskonsulenterna är lokalt ansvariga för utbildning av personundersökare och övervakare. Utbildning av den sistnämnda kategorin sker vanligtvis i samarbete med studieförbund, kommuner och lokala övervakarföreningar. Personalutbildningsenheten har under året anordnat en central kurs för utbildare av frivilliga övervakare och tre centrala kurser för handledare inom personundersökningssektorn.

Under 1974 genomförde kriminalvårdsstyrelsen en riksomfattande utbildning av verkets personal. Denna utbildning var föranledd av lagen om kriminalvård i anstalt, som trädde i kraft den 1 juli 1974. Drygt 6 000 personer genomgick under 20 à 24 timmar en grundutbildning, som bl a grundade sig på den nya lagen och tillhörande tillämpningskungörelse samt ett preliminärt vårdcirkulär. Kriminalvårdsdirektörerna var »utbildningsansvariga», var och en inom sin region, och utbildningen handhades sedan av ett fyrtiotal handledare, som utbildats för sin uppgift.

8.3 Ekonomi

Sedan ett par år pågår en ekonomiadministrativ översyn. Hittills har översynen huvudsakligen berört arbetsdriftens redovisningsfrågor men även problem som sammanhänger med anskaffning och redovisning av brukstillgångar har närmare studerats. Översynen kommer att avslutas under år 1975.

Kostnader

Kriminalvårdsverkets utgifter på driftbudgeten uppgick under budgetåret 1973/74 till 488 milj kr. Av utgifterna avsåg 27 milj kr central administration, 399 milj kr anstaltsvård och 62 milj kr frivård.

Den genomsnittliga dygnskostnaden per intagen uppgick under budgetåret till omkring 230 kr. Kostnaderna varierade dock stort mellan olika anstalter. Högst är de för anstalter med hög grad av slutenhet. Avsevärt lägre är dygnskostnaden per övervakad inom frivården. I kostnaderna ingår utgifter för central administration men däremot inte för investeringar i och underhåll av fastigheter.

Både inom frivården och anstaltsvården föranleder klienterna kostnader även för andra delar av den offentliga sektorn. Samhällets totala kostnader för kriminalvårdens klienter är därför högre – för frivårdens del väsentligt högre – än de kostnader som belastar enbart kriminalvårdsverket.

Programbudgetering

Praktiska försök med programbudgetering bedrevs under 1974 vid anstalterna Kumla, Hinseberg och Båtshagen samt vid skyddskonsulentdistrikten Stockholms södra för unga och Örebro.

I försöksverksamheten har tonvikten lagts vid verksamhetsplanering och uppföljning. Här avses både resursinsatsernas inriktning och effekterna av resursinsatserna. Försöksverksamheten syftar till en ökad integrering av budgetarbetet med behandlingsplanering och behandlingsuppföljning. Hittills vunna erfarenheter på lokal nivå är positiva. Framför allt har verksamhetsplaneringen fått ökad omfattning och betydelse.

8.4 Rättsärenden

Inom kriminalvårdsstyrelsen finns två enheter vars huvudsakliga verksamhet avser rättsliga frågor, nämligen vårdbyråns rättsvårdssektion samt juridiska enheten.

Större delen av de ärenden som hand-

Tabell 8.3 Kriminalvårdsverket: utgifter och anslag budgetåren 1972/73–1975/76
The correctional System: budgetary appropriations and expenditure in fiscal years 1972/73–1975/76

| Anslagstitel | Utgift | | Anslag | |
|--------------------------------------------------------------|-------------|-------------|-------------|-------------|
| | 1972/73 | 1973/74 | 1974/75 | 1975/76 |
| Kriminalvårdsstyrelsen | 22 423 287 | 26 793 749 | 27 375 000 | 37 125 000 |
| Kriminalvårdsanstalterna | 298 800 502 | 352 931 216 | 355 965 000 | 410 640 000 |
| Frivården | 49 885 806 | 58 092 401 | 63 810 000 | 79 670 000 |
| Maskin- och verktygsutrustning | 2 108 231 | 1 236 097 | 3 300 000 | 1 650 000 |
| Engångsanskaffning av inventarier | 2 878 695 | 3 099 172 | 5 000 000 | 5 000 000 |
| Anskaffning, montering och transport av baracker | 216 456 | 781 526 | – | – |
| Utbildning av personal m fl | 2 104 054 | 2 507 981 | 3 420 000 | 3 510 000 |
| Kriminologisk forskning | 478 379 | 712 116 | – | – |
| Frivillig kontaktverksamhet m m | 104 915 | 96 606 | 100 000 | – |
| Kriminalvårdsmyndigheter med särskild budget (programbudget) | 38 085 850 | 42 341 597 | 1 000 | 1 000 |
| Summa | 417 086 175 | 488 592 461 | 458 971 000 | 537 596 000 |
| Byggnadsarbeten | 11 611 199 | 19 607 657 | 17 750 000 | 1 000 |
| Totalt | 428 697 374 | 508 200 118 | 476 721 000 | 537 597 000 |

läggs på rättsvårdssektionen utgörs av besvär- och klagörenden initierade av intagna och sammanslutningar av intagna och utomstående. Antalet sådana ärenden uppgick under 1974 till omkring 600. En stor del av dessa ärenden avsåg klagomål rörande behandlingen, t ex beträffande permission, anstaltsplacering, besök eller brevgranskning. På sektionen handläggs också sådana disciplinärenden som enligt 61 § lagen om kriminalvård i anstalt skall underställas kriminalvårdsstyrelsens prövning. Antalet sådana ärenden uppgick under andra halvåret 1974 till 102. Under samma tid uppgick antalet ärenden angående förflyttning, som enligt 22 och 23 §§ kungörelsen med vissa föreskrifter rörande tillämpningen av lagen om kriminalvård i anstalt skall handläggas av kriminalvårdsstyrelsen, till omkring 600. På sektionen har också under samma tid handlagts ett mindre antal ärenden, vilka underställts styrelsens prövning jämlikt 31

§ nämnda kungörelse, dvs beslut att hålla intagen avskild från andra intagna.

Vidare har under året handlagts omkring 460 nådeärenden, i vilka styrelsen yttrat sig till regeringen. Dessutom har sektionen handlagt 35 ärenden efter remiss från JO, JK, kammarrätterna, regeringsrätten, departementen och andra myndigheter. Dessa ärenden har gällt bl a samma typ av frågor som besvär- och klagörendena samt yttranden i anledning av lagförslag och riksdagsmotioner. Sektionen har också medverkat i utarbetandet av administrativa föreskrifter i anslutning till ny lagstiftning, såsom vård- och anvisningscirkulär och rundskrivelser.

På juridiska enheten handläggs ärenden av mera allmän juridisk karaktär, såsom ärenden rörande skadestånd, tjänstefel, indrivning och fastighetsfrågor. Skadestandsärendena kan avse alla typer av ärenden, där krav på ekonomisk ersättning riktas mot kriminalvården, t ex bil-

skada, personskada åsamkad intagen, skada på intagens egendom. Tjänstefelsärendena gäller frågor om disciplinär bestraffning, åtalsanmälan och avstängning från tjänsten enligt statstjänstemannalagen samt yttrande till domstol i mål angående tjänstefel eller annat brott begånget av kriminalvårdstjänsteman. Enheten bereder vissa fastighetsärenden gällande tex köp, försäljning och fastighetsreglering. Indrivningsärendena avser bl a fordringar som kriminalvården har på sina kunder på grundval av försäljning av produkter tillverkade i kriminalvårdsanstalterna. Vid enheten upprättas förslag till yttranden i lagstiftningsärenden, som remitteras till kriminalvårdsstyrelsen.

8.5 Klientrutiner inom kriminalvården

Sedan 1970 pågår vid kriminalvårdsstyrelsen ett utvecklingsarbete i syfte att skapa ett centralt kriminalvårdsregister, delvis baserat på datorbearbetning. Arbetet bedrivs som en etapp inom rättsväsendets informationssystem (RI). Utredningar utförs av personal vid den sk RI-gruppen, som också ansvarar för utbildning genom kurser över hela landet.

Systemutvecklingen utförs av personal vid styrelsens systemenhet och utomstående konsulter.

Målsättning

Målsättningen är att bygga upp ett centralt register som omfattar samtliga personer som undergår kriminalvård i anstalt eller i frihet samt personer som i frihet avvaktar verkställighet av påföljd. Detta skall ge möjligheter till

– ett smidigt informationsbyte mellan kriminalvårdsstyrelsen och myndigheter inom och utom kriminalvårdsverket

vad gäller uppgifter om klienter inom kriminalvården

- en rationell administration inom kriminalvårdsverket
- en god planering av kriminalvård inom och utom kriminalvårdsverket.

Centrala kriminalvårdsregistrets innehåll

Från och med 1 oktober 1971 registreras uppgifter om domstols avgöranden på magnetband. Uppgifter beträffande personer som dömts till kriminalvårdande påföljd överförs till kriminalvårdsstyrelsens centrala kriminalvårdsregister från rikspolisstyrelsen. Sedan 1 januari 1972 sker fortlöpande inrapportering till registret av intagnings-, avgångs- och förflyttningsuppgifter. Nästa steg blir databehandling av permissioner och rymningar.

Det centrala kriminalvårdsregistret har förutom sin maskinella del även en akt del. Under 1973 avställdes ca 65 000 fem år gamla akter vid registret till separat arkiv. En person, som undergått kriminalvård men inte varit aktuell de senaste fem åren, finns alltså inte registrerad hos kriminalvårdsstyrelsen. Femårsgränsen för gallring gäller även det maskinella registret.

Häktade registreras för närvarande inte i centrala kriminalvårdsregistret.

Registrets användning

Uppbyggnaden av centrala kriminalvårdsregistret sker successivt. Uppbyggnaden regleras i bl a systemförslag och enligt en för arbetet uppgjord femårsplan. Maskinella rapporter om intagning i och avgång från anstalt lämnas till riksförsäkringsverket och värnpliktsverket. Statistiska centralbyrån erhåller statistikuppgifter maskinellt och rikspolisstyrelsen (RPS) får maskinella rapporter till sitt spaningssystem. Påminnelser framställs till ungdoms-

fängelse- och interneringsnämnderna. Statistikuttag görs i ökad omfattning.

För ibruktagande av det sk maskinella sökregistret finns sex bildskärmar och en dataskrivare installerade hos kriminalvårdsstyrelsen och en bildskärm och en dataskrivare hos rikspolisstyrelsen. Sökregistret uppvisar den aktuella kriminalvårdssituationen för personerna i det centrala kriminalvårdsregistret. Frågor skall riktas till en frågecentral hos kriminalvårdsstyrelsen, där terminalerna och akterna finns. Efter behörighetskontroll kan uppgifter lämnas till användare som nu får dessa uppgifter på ett betydligt långsammare sätt. Polisens frågor skall riktas mot terminalerna hos rikspolisstyrelsen.

Via sökregistret kan också sk planeringsfråga ställas, där sammanställningar om förhållanden inom kriminalvården, tex antal klienter, beläggning mm kan erhållas.

När permissioner, rymningar och frivårdshändelser efter hand läggs in i centrala kriminalvårdsregistret kommer rapporteringen till olika myndigheter att utvidgas och möjligheterna till uttag för planeringsändamål att öka.

8.6 Kriminalvårdsstyrelsens omlokalisering

Inför kriminalvårdsstyrelsens omlokalisering till Norrköping i februari 1976, har arbetet inom omlokaliseringkommittén (KOL) och dess delprojektgrupper intensifierats.

Den nya verksbyggnaden på Saltängen

är under färdigställande och KOL har vid besök i Norrköping kunnat närmare studera den blivande arbetsmiljön.

Ett antal utredningar har också behandlats i KOL bl a post- och budtjänstens verksamhet och servicefunktionens organisation.

KOL har också diskuterat och beslutat om inredning av tjänsterummen samt den flyttningsplan som styrelsens organisationsenhet tagit fram.

De olika delprojektgrupperna har haft ett flertal sammanträden där personalrepresentanter ingått. Antalet frågor och omfattningen av dessa har ökat under året.

Två stora informationsmöten har hållits under året och dessutom ett antal mindre gruppsamtal. Under året utkom Flyttlas- set, en informationstidning för omlokaliseringen, med fem ordinarie nummer samt tre extra nummer.

Under året genomfördes två enkäter för att få fram flyttningsbenägenheten. Den andra, genomförd under oktober månad, gav som resultat att 44 procent av personalen sade ja till att flytta, 15 procent sade nej, 16 procent sade sig inte veta och 20 procent hade sökt NOM-garanti eller omplacering via SPN.

Under året har arbetet i ortskommittén för Norrköping, ett gemensamt organ för de till Norrköping omlokaliserade verken, fortsatt och representanter för kriminalvårdsstyrelsen har deltagit i åtta av ortskommitténs sammanträden.

Inom omlokaliseringskommittén har hållits åtta sammanträden och dess arbetsutskott har sammanträtt fem gånger.

9 Nämndverksamheten

De centrala nämnderna – interneringsnämnden, ungdomsfängelsenämnden, kriminalvårdsnämnden – och de lokala övervakningsnämnderna, som är fristående från kriminalvårdsstyrelsen, handlägger vissa frågor om kriminalvård av den art som närmare framgår av det följande.

Övervakningsnämnderna och de centrala nämnderna har i sin nuvarande funktion varit i verksamhet sedan 1965. Under 1974 har övervakningsnämndernas och centrala nämndernas uppgifter och organisation varit föremål för en offentlig utredning. En annan offentlig utredning har haft uppdraget att utreda övervakningsnämndernas organisation i storstadsområdena Stockholm, Göteborg och Malmö.

9.1 Interneringsnämnden

Interneringsnämnden beslutar i frågor om vård i och utom anstalt och om påföljdens upphörande för de till internering dömda. Nämnden avger även yttrande till åklagare och domstol i frågor rörande internering.

Interneringsnämnden har under 1974 hållit 52 sammanträden, därav ett på dåvarande interneringsanstalten Hall.

Nämnden avgav 346 yttranden till åklagare och tillstyrkte därvid åtal i 174 fall. Till domstol avgavs 79 yttranden varvid internering tillstyrktes i 40 fall. Beträffande tilltalade, som förut dömts till internering, avgav nämnden under året 289 yttranden. Nämnden tillstyrkte därvid i 271

fall att den tidigare ådömda interneringen skulle avse även den aktuella brottsligheten.

I nämnden behandlades 544 ärenden angående övergång från anstaltsvård till frivård. Till vård utom anstalt överfördes under året 347 män och en kvinna. I 213 fall återintogs internerade i anstalt under året.

På grund av ny brottslighet förlängde domstol minsta tid i anstalt för 90 internerade. Nämnden har under 1974 behandlat elva ärenden angående vistelse utanför anstalt enligt 34 § lagen om kriminalvård i anstalt. Framställningarna har i fem fall beviljats.

Under 1974 upphörde interneringspåföljden genom nämndens beslut i 146 fall. Därav hade i sex fall längsta tiden för vård utom anstalt uppnåtts.

Interneringsnämndens ledamöter har under 1974 varit justitierådet C Holmberg, ordförande, överläkaren Y Holmstedt, generaldirektören B Martinsson, hovrättspresidenten K-E Skarvall, ställföreträdare för ordföranden, och riksdagsledamoten Lilly Bergander.

9.2 Ungdomsfängelsenämnden

Ungdomsfängelsenämnden beslutar bl a i frågor om övergång mellan vård i och utom anstalt för de till ungdomsfängelse dömda. Nämnden avger även yttranden

till åklagare och domstol i frågor rörande ungdomsfängelse.

Ungdomsfängelsenämnden har under 1974 hållit 65 sammanträden, varav ett på Skenäsanstalten. Dessutom har 64 s k ordförandesammanträden hållits, varvid ärenden av brådskande natur eller mindre vikt behandlats.

Nämnden har under året avgivit 675 yttranden till åklagare i åtalsfrågor. I 192 fall har nämnden tillstyrkt och i 483 fall avstyrkt åtal.

Efter framställning från domstolar har nämnden avgivit 268 yttranden rörande påföljden för den som dömts till ungdomsfängelse och som sedan åtalats för annat brott. Dessa yttranden avsåg i 82 fall ungdomar intagna i anstalt.

Vidare har nämnden avgivit yttrande till hovrätt beträffande fem elever, till kriminalvårdsstyrelsen i två fall över nådeansökningar samt beträffande tre elever avgivit yttrande angående erhållande av pass.

Under år 1974 har 268 män och 6 kvinnor överförts till vård utom anstalt.

Ungdomsfängelsenämnden har under året meddelat beslut om långtids- respektive frigivningspermission i 472 fall, därav i tio fall kvinnor. Av nämnda permissioner har 117, därav en avseende kvinna, utgjorts av s k bunden permission. Av dessa permittades 34 till visst angivet arbete, 40 till utbildning vid olika slags skolor eller kurser, två för fullgörande av militärtjänstgöring och 33 för att vistas på Björkahemmet, ett behandlingshem som drivs av skyddsvärnet i Stockholm.

Nämnden har under året inte meddelat något beslut om omhändertagande.

Under 1974 har ungdomsfängelsenämnden beslutat om återintagning av 32 män överförda till vård utom anstalt. Domstol har förordnat om återintagning för 59 män och en kvinna.

Nämnden har under 1974 beslutat att påföljden ungdomsfängelse skall upphöra för 120 män och en kvinna.

Ungdomsfängelsenämndens ledamöter har under år 1974 varit justitierådet Ingrid Gärde Widemar, ordförande, byråchefen I Andersson, generaldirektören B Martinsson, chefsrådmannen W von Scheele, ställföreträdare för ordföranden, och överinspektören Ulla Bergkwist.

9.3 Kriminalvårdsnämnden

Kriminalvårdsnämnden prövar bl a frågor om villkorlig frigivning för dem som dömts till påföljden fängelse med strafftid över ett år. Nämnden har därtill under första halvåret 1974 varit besvärinstans i ärenden som avser ansökan om uppskov med verkställighet av fängelsestraff.

Under 1974 höll nämnden 59 ordinarie sammanträden och 91 telefonsammanträden. Nämnden har under året handlagt 1 695 ärenden och därvid meddelat sammanlagt 2 454 beslut.

Nämnden har under året beslutat om villkorlig frigivning vid eller efter 2/3 av strafftiden för 604 personer. För 236 personer har beslutats om villkorlig frigivning vid eller efter 1/2 men före 2/3 av strafftiden. I 247 fall har nämnden avslagit framställning om villkorlig frigivning före 2/3 av strafftiden.

När nämnden funnit förutsättningar föreligga för villkorlig frigivning men den intagnes förhållanden vid frigivningen ännu ej kunnat tillfredsställande ordnas, har nämnden meddelat principbeslut om villkorlig frigivning och bordlagt ärendet i avvaktan på utredning i detta hänseende. Härefter har nämnden åter tagit upp ärendet för slutligt avgörande. Antalet ärenden, i vilka principbeslut meddelades, var 432.

I 67 fall begärde intagna hos nämnden prövning av övervakningsnämnds beslut angående villkorlig frigivning. Ändring av övervakningsnämnds beslut skedde i tolv fall.

I 49 fall begärde intagna omprövning av kriminalvårdsnämndens beslut. I 14 fall ändrades beslutet till de intagnas förmån.

Under första halvåret 1974 har besvär anförts över beslut av länsstyrelse i fråga om uppskov med straff i 280 fall. Besvären föranledde i 65 fall ändring av beslutet.

Genom den nya lagen om kriminalvård i anstalt tillfördes kriminalvårdsnämnden fr o m 1974-07-01 nya ärenden bl a angående vistelse utanför anstalt enligt lagens 34 §. Antalet dylika ärenden var 47 under andra halvåret 1974. Av dessa bifölls 24.

Kriminalvårdsnämndens ledamöter har under 1974 varit justitierådet L Brundin, ordförande, justitierådet E Nyman, ställföreträdare för ordföranden, kanslirådet

Gunvor Bergström, generaldirektör B Martinsson och riksdagsledamoten Lisa Mattson.

9.4 Övervakningsnämnderna

De lokala övervakningsnämnderna skall, genom anvisningar och direktiv till skyddskonsulenter och övervakare, leda kriminalvården i frihet. Övervakningsnämnderna beslutar om övergång från anstaltsvård till frivård och i en rad ärenden av betydelse för den övervakade, t ex om upphörande av övervakning för villkorligt frigivna och till skyddstillsyn dömda, om åtgärder vid misskötsamhet och om tillfälligt omhändertagande.

Övervakningsnämndernas verksamhetsområde motsvaras av en eller flera allmänna underrätters domkrets. I regel sammanfaller verksamhetsområdena med skyddskonsulentdistrikten. Antalet övervakningsnämnder var 48 vid utgången

av 1974. Av dessa var övervakningsnämnden i Stockholm uppdelad på sex avdelningar, Göteborg på tre avdelningar samt var och en av övervakningsnämnderna i Malmö, Södertälje och Örebro på två avdelningar.

Övervakningsnämnderna beslutade under 1974 om villkorlig frigivning för 2 045 personer dömda till fängelse. Av dessa avsåg 1 823 beslut om frigivning vid eller efter två tredjedelar av strafftiden. För 222 personer beslutades om villkorlig frigivning vid eller efter halva men före två tredjedelar av strafftiden.

Prövning angående fortsatt övervakning efter ett år gjordes för 6 856 personer

dömda till skyddstillsyn och 77 villkorligt frigivna. Därvid beslutades i 1 859 resp 30 fall att övervakningen skulle upphöra. Beslut i övrigt om upphörande i förtid av övervakningen p g a att den ej längre bedömts erforderlig fattades för 1 086 personer dömda till skyddstillsyn och 56 villkorligt frigivna. Av annan anledning beslutades om övervakningens upphörande i förtid för 204 personer, varav villkorligt frigivna utgjorde 76.

Under 1974 beslutades för 2 440 personer om förlängning av övervakningen efter två år. Beslut att övervakningen skulle återupptas fattades i 169 fall, varav tre gällde villkorligt frigivna.

Tabell 9.4 Frivårdsklientelet: övervakningsnämndernas beslut om åtgärder vid misskötsamhet 1974

Non-institutional clientele: decisions of the Supervision Boards on misconduct cases 1974

| Åtgärd | Kategori | | | | Totalt |
|--------------------------------------------------------------------------------------------------------------------------|-------------------|---------------------------------|------------------|----------|--------|
| | Vård utom anstalt | Till skydds- | Villkorligt | | |
| | interne- rade | ungdoms- fängelse- elever | tillsyn dömda | frigivna | |
| 1 Beslut om varning | 11 | 10 | 66 | 33 | 120 |
| 2 Förordnande om tillfälligt omhändertagande | 84 | 24 | 414 | 176 | 698 |
| 3 Därav verkställda omhändertaganden | 53 | 16 | 258 | 109 | 436 |
| 4 Meddelande om föreskrift | 13 | 3 | 87 | 68 | 171 |
| 5 Förverkande av den villkorligt medgivna friheten | - | - | - | 23 | 23 |
| 6 Framställning till åklagare att denne vid domstol för talan om anstaltsbehandling enligt BrB 28:3 | - | - | 3 | - | 3 |
| 7 Framställning till åklagare att denne vid domstol för talan om undanröjande av skyddstillsyn på grund av misskötsamhet | - | - | 13 | - | 13 |
| 8 Framställning till ungdomsfängelsenämnden om återintagning i anstalt | - | 4 | - | - | 4 |
| 9 Framställning till interneringsnämnden om återintagning i anstalt | 6 | - | - | - | 6 |
| Summa | 114 | 41 | 583 | 300 | 1 038 |

Tabeller

Tables

Tabell 1 Frivården: klientel den 1 januari 1975 efter påföljd, kön och skyddskonsulentdistrikt
 Non-institutional clientele as of January 1, 1975, by sentence, sex and probation district

| Region och skydds-konsulentdistrikt | Till vård utom anstalt överförda | | | | Till skyddstillsyn dömda | | Villkorligt frigivna | | Samtliga | | Totalt |
|-------------------------------------|----------------------------------|----------|--------------------------------------|-----------|--------------------------|--------------|----------------------|-----------|---------------|--------------|---------------|
| | till in- tärning dömda | | till ung- domsfängel- se dömda | | M | Kv | M | Kv | M | Kv | |
| | M | Kv | M | Kv | | | | | | | |
| <i>Umeåreg</i> | 9 | - | 12 | - | 473 | 46 | 89 | - | 583 | 46 | 629 |
| Gällivare | 1 | - | 4 | - | 87 | 9 | 13 | - | 105 | 9 | 114 |
| Luleå | 3 | - | 6 | - | 235 | 20 | 38 | - | 282 | 20 | 302 |
| Umeå | 5 | - | 2 | - | 151 | 17 | 38 | - | 196 | 17 | 213 |
| <i>Härnösandsreg</i> | 6 | - | 5 | 1 | 468 | 39 | 68 | - | 547 | 40 | 587 |
| Härnösand | 1 | - | 1 | - | 153 | 11 | 17 | - | 172 | 11 | 183 |
| Sundsvall | 4 | - | - | 1 | 169 | 17 | 34 | - | 207 | 18 | 225 |
| Östersund | 1 | - | 4 | - | 146 | 11 | 17 | - | 168 | 11 | 179 |
| <i>Uppsalareg</i> | 37 | - | 24 | - | 801 | 112 | 163 | 3 | 1 025 | 115 | 1 140 |
| Gävle | 12 | - | 3 | - | 175 | 22 | 55 | 1 | 245 | 23 | 268 |
| Hudiksvall | 3 | - | 2 | - | 170 | 12 | 18 | - | 193 | 12 | 205 |
| Uppsala | 22 | - | 19 | - | 456 | 78 | 90 | 2 | 587 | 80 | 667 |
| <i>Stockholmsreg</i> | 240 | 2 | 82 | 2 | 3 233 | 473 | 762 | 30 | 4 317 | 507 | 4 824 |
| Eskilstuna | 2 | - | 5 | - | 196 | 24 | 42 | 1 | 245 | 25 | 270 |
| Nyköping | 2 | - | 4 | - | 120 | 12 | 16 | - | 142 | 12 | 154 |
| Sthlms, internerade | 188 | 2 | - | - | - | - | - | - | 188 | 2 | 190 |
| Sthlms, norra förorter | 16 | - | 5 | - | 622 | 64 | 138 | 5 | 781 | 69 | 850 |
| Sthlms, norra unga | - | - | 18 | 1 | 114 | 29 | - | - | 132 | 30 | 162 |
| Sthlms, norra äldre | - | - | - | - | 500 | 73 | - | - | 500 | 73 | 573 |
| Sthlms, södra förorter | 20 | - | 11 | - | 522 | 98 | 121 | 8 | 674 | 106 | 780 |
| Sthlms, södra unga | - | - | 29 | 1 | 256 | 49 | - | - | 285 | 50 | 335 |
| Sthlms, södra äldre | - | - | - | - | 664 | 102 | - | - | 664 | 102 | 766 |
| Södertälje | 10 | - | 10 | - | 170 | 16 | 35 | - | 225 | 16 | 241 |
| Visby | 2 | - | - | - | 69 | 6 | 19 | - | 90 | 6 | 96 |
| Skyddsvärnet Sthlm | - | - | - | - | - | - | 391 | 16 | 391 | 16 | 407 |
| <i>Kumlareg</i> | 69 | 1 | 98 | - | 2 025 | 227 | 312 | 5 | 2 504 | 233 | 2 737 |
| Falun | 10 | - | 13 | - | 348 | 33 | 47 | - | 418 | 33 | 451 |
| Karlstad | 12 | - | 7 | - | 329 | 20 | 26 | - | 374 | 20 | 394 |
| <i>Kristinehamn</i> | 4 | - | 2 | - | 118 | 16 | 25 | - | 149 | 16 | 165 |
| Köping | 2 | - | 6 | - | 197 | 19 | 18 | 1 | 223 | 20 | 243 |
| Linköping | 6 | - | 13 | - | 252 | 33 | 31 | - | 302 | 33 | 335 |
| Norrköping | 19 | 1 | 21 | - | 211 | 22 | 42 | - | 293 | 23 | 316 |
| Västerås | 8 | - | 18 | - | 291 | 46 | 67 | 1 | 384 | 47 | 431 |
| Örebro | 8 | - | 18 | - | 279 | 38 | 56 | 3 | 361 | 41 | 402 |
| <i>Göteborgsreg</i> | 135 | - | 110 | 1 | 2 669 | 318 | 438 | 9 | 3 352 | 328 | 3 680 |
| Bohus | 11 | - | 14 | - | 263 | 24 | 29 | - | 317 | 24 | 341 |
| Borås | 11 | - | 11 | - | 360 | 54 | 69 | 3 | 451 | 57 | 508 |
| Göteborg, unga | - | - | 60 | 1 | 379 | 44 | 29 | 4 | 468 | 49 | 517 |
| Göteborg, äldre St | - | - | - | - | 879 | 102 | - | - | 879 | 102 | 981 |
| Göteborg, äldre Vf | 95 | - | - | - | - | - | 191 | 2 | 286 | 2 | 288 |
| Halmstad | 5 | - | 7 | - | 325 | 37 | 26 | - | 363 | 37 | 400 |
| Skövde | 8 | - | 8 | - | 239 | 39 | 64 | - | 319 | 39 | 358 |
| Vänersborg | 5 | - | 10 | - | 224 | 18 | 30 | - | 269 | 18 | 287 |
| <i>Malmöreg</i> | 121 | - | 92 | 7 | 2 381 | 339 | 500 | 19 | 3 094 | 365 | 3 459 |
| Helsingborg | 10 | - | 5 | 1 | 380 | 86 | 108 | 3 | 503 | 90 | 593 |
| Jönköping | 12 | - | 17 | 1 | 361 | 52 | 69 | 3 | 459 | 56 | 515 |
| Kalmar | 11 | - | 10 | - | 147 | 17 | 19 | - | 187 | 17 | 204 |
| Karlskrona | 4 | - | 4 | - | 164 | 14 | 36 | - | 208 | 14 | 222 |
| Kristianstad | 6 | - | 3 | - | 148 | 18 | 26 | 1 | 183 | 19 | 202 |
| Lund | 7 | - | 6 | 1 | 257 | 31 | 38 | 2 | 308 | 34 | 342 |
| Malmö | 52 | - | 37 | 3 | 602 | 98 | 159 | 9 | 850 | 110 | 960 |
| Västervik | 6 | - | 8 | - | 169 | 9 | 16 | - | 199 | 9 | 208 |
| Växjö | 13 | - | 2 | 1 | 153 | 14 | 29 | 1 | 197 | 16 | 213 |
| Summa | 617 | 3 | 423 | 11 | 12 050 | 1 554 | 2 332 | 66 | 15 422 | 1 634 | 17 056 |

Tabell 2 Frivården: övervakare fördelade efter antalet uppdrag 1 januari 1975
Supervisors by numbers of cases as of January 1, 1975

| Region och skydds-konsulentdistrikt | Antal uppdrag per övervakare | | | | | | Summa övervakare | Summa övervakade ¹⁾ |
|-------------------------------------|------------------------------|-------|-----|------|-------|-----|------------------|--------------------------------|
| | 1 | 2 | 3-5 | 6-10 | 11-20 | 21- | | |
| Umeåreg | 370 | 71 | 36 | - | - | - | 477 | 644 |
| Gällivare | 63 | 16 | 6 | - | - | - | 85 | 114 |
| Luleå | 161 | 36 | 19 | - | - | - | 216 | 307 |
| Umeå | 146 | 19 | 11 | - | - | - | 176 | 223 |
| Härnösandsreg | 315 | 61 | 38 | 3 | - | - | 417 | 599 |
| Härnösand | 102 | 18 | 10 | - | - | - | 130 | 187 |
| Sundsvall | 101 | 24 | 22 | 2 | - | - | 149 | 233 |
| Östersund | 112 | 19 | 6 | 1 | - | - | 138 | 179 |
| Uppsala | 505 | 120 | 57 | 15 | 4 | 1 | 702 | 1 202 |
| Gävle | 103 | 40 | 17 | 3 | 2 | - | 165 | 279 |
| Hudiksvall | 107 | 24 | 7 | 3 | - | - | 141 | 207 |
| Uppsala | 295 | 56 | 33 | 9 | 2 | 1 | 396 | 716 |
| Stockholmsreg | 2 052 | 386 | 206 | 65 | 35 | 7 | 2 751 | 4 862 |
| Äskilstuna | 79 | 25 | 20 | 7 | 1 | - | 132 | 282 |
| Nyköping | 80 | 18 | 3 | 2 | 1 | - | 104 | 156 |
| Sthlms, internerade | 35 | 4 | 4 | 3 | 6 | 1 | 53 | 190 |
| Sthlms, norra förorter | 439 | 68 | 33 | 9 | 2 | - | 551 | 850 |
| Sthlms, norra unga | 98 | 11 | 4 | 1 | 1 | - | 115 | 162 |
| Sthlms, norra äldre | 185 | 32 | 29 | 9 | 6 | - | 261 | 573 |
| Sthlms, södra förorter | 332 | 62 | 49 | 12 | 2 | - | 457 | 794 |
| Sthlms, södra unga | 168 | 29 | 15 | 2 | 4 | - | 218 | 335 |
| Sthlms, södra äldre | 316 | 76 | 29 | 14 | 6 | - | 441 | 766 |
| Södertälje | 76 | 30 | 15 | 3 | 3 | - | 127 | 251 |
| Visby | 64 | 11 | 3 | - | - | - | 78 | 96 |
| Skyddsvärnet Sthlm | 180 | 20 | 2 | 3 | 3 | 6 | 214 | 407 |
| Kumla | 1 153 | 294 | 168 | 27 | 14 | 2 | 1 658 | 2 816 |
| Falun | 240 | 58 | 29 | 5 | 1 | - | 333 | 513 |
| Karlstad | 191 | 41 | 14 | 2 | 3 | - | 251 | 408 |
| Kristinehamn | 78 | 12 | 16 | - | - | - | 106 | 165 |
| Köping | 95 | 29 | 22 | - | 1 | - | 147 | 243 |
| Linköping | 142 | 32 | 20 | 3 | 4 | - | 201 | 335 |
| Norrköping | 114 | 38 | 26 | 3 | - | - | 181 | 319 |
| Västerås | 155 | 49 | 27 | 6 | 3 | - | 240 | 431 |
| Örebro | 138 | 35 | 14 | 8 | 2 | 2 | 199 | 402 |
| Göteborgsreg | 1 343 | 307 | 195 | 48 | 26 | 7 | 1 926 | 3 748 |
| Bohus | 145 | 36 | 14 | 5 | 3 | - | 203 | 341 |
| Borås | 174 | 36 | 34 | 8 | 5 | - | 257 | 508 |
| Göteborg, unga | 205 | 51 | 22 | 9 | 4 | - | 297 | 517 |
| Göteborg, äldre St | 254 | 50 | 55 | 17 | 12 | - | 388 | 982 |
| Göteborg, äldre Vf | 115 | 9 | 1 | - | - | 7 | 132 | 338 |
| Halmstad | 139 | 51 | 33 | 3 | 1 | - | 227 | 411 |
| Skövde | 181 | 40 | 20 | 2 | 1 | - | 244 | 360 |
| Vänersborg | 130 | 34 | 16 | 4 | - | - | 184 | 291 |
| Malmöreg | 1 325 | 349 | 289 | 43 | 4 | - | 2 010 | 3 493 |
| Helsingborg | 167 | 75 | 58 | 8 | - | - | 308 | 593 |
| Jönköping | 215 | 64 | 22 | 8 | - | - | 309 | 515 |
| Kalmar | 69 | 26 | 28 | - | - | - | 123 | 209 |
| Karlskrona | 89 | 23 | 23 | 1 | - | - | 136 | 222 |
| Kristianstad | 104 | 22 | 14 | - | - | - | 140 | 202 |
| Lund | 156 | 16 | 17 | 8 | - | - | 197 | 343 |
| Malmö | 276 | 78 | 95 | 17 | 4 | - | 470 | 960 |
| Västervik | 103 | 21 | 21 | 1 | - | - | 146 | 217 |
| Växjö | 146 | 24 | 11 | - | - | - | 181 | 232 |
| Summa | 7 063 | 1 588 | 989 | 201 | 83 | 17 | 9 941 | 17 364 |

¹⁾ Inklusive intagna i anstalt för vilka övervakare förordnats före villkorlig frigivning eller överförande till vård utom anstalt.

Tabell 3 Frivården: olika kategorier övervakare den 1 januari 1975
Categories of supervisors as of January 1, 1975

| Kategori | Antal övervakare | Antal klienter | Procent klienter av samtliga klienter |
|-------------------------------------|------------------|----------------|---------------------------------------|
| Skyddskonsulenter/skyddsassistenter | 339 | 2 420 | 14 |
| Lekmän | 9 602 | 14 944 | 86 |
| Summa | 9 941 | 17 364 | 100 |

Tabell 4 Frivården: klientelutveckling 1968-1975
Non-institutional population 1968-1975

| Kategori | Personer under övervakning den 1 januari | | | | | | | |
|-----------------------------------|------------------------------------------|--------|--------|--------|--------|--------|----------------------|--------|
| | 1968 | 1969 | 1970 | 1971 | 1972 | 1973 | 1974 | 1975 |
| Överförda till vård utom anstalt: | | | | | | | | |
| ungdomsfängelseelever | 581 | 550 | 550 | 515 | 522 | 501 | 438 ¹⁾ | 434 |
| internerade | 627 | 675 | 686 | 717 | 750 | 717 | 649 ¹⁾ | 620 |
| Villkorligt dömda med övervakning | 332 | 26 | - | - | - | - | - | - |
| Till skyddstillsyn dömda | 17 074 | 18 654 | 19 158 | 19 306 | 19 215 | 19 582 | 19 018 ¹⁾ | 13 604 |
| Villkorligt frigivna | 2 370 | 2 508 | 2 624 | 2 436 | 2 408 | 2 388 | 2 570 ¹⁾ | 2 398 |
| Summa | 20 984 | 22 413 | 23 018 | 22 974 | 22 895 | 23 188 | 23 304 | 17 056 |

¹⁾ Exkl Falun

Tabell 5 Frivården: klienteltillströmning 1968-1974
Non-institutional care: new cases 1968-1974

| Kategori | Nya övervakningsfall | | | | | | | |
|-----------------------------------|----------------------|--------|--------|--------|--------|--------|--------|--|
| | 1968 | 1969 | 1970 | 1971 | 1972 | 1973 | 1974 | |
| Till skyddstillsyn dömda | 8 256 | 8 225 | 8 388 | 8 731 | 6 925 | 6 890 | 6 911 | |
| Villkorligt frigivna | 3 059 | 3 273 | 3 283 | 2 917 | 3 003 | 3 171 | 2 842 | |
| Överförda till vård utom anstalt: | | | | | | | | |
| Internering | 532 | 523 | 486 | 454 | 380 | 391 | 348 | |
| Ungdomsfängelse | 431 | 412 | 387 | 383 | 374 | 300 | 274 | |
| Summa | 12 278 | 12 433 | 12 544 | 12 485 | 10 682 | 10 752 | 10 375 | |

Tabell 6 Personer dömda till skyddstillsyn¹⁾ 1974 efter huvudbrott, ålder och kön
Persons sentenced to probation 1974 by principal offence, age and sex

| Brott | Ålder | | | | | | | | M | Kv | Summa |
|-----------------------------------------------|-----------|--------------|--------------|--------------|------------|------------|------------|------------|--------------|------------|--------------|
| | 15-17 | 18-20 | 21-24 | 25-29 | 30-34 | 35-39 | 40-49 | 50- | | | |
| <i>Brottsbalken</i> | | | | | | | | | | | |
| 3 kap Brott mot liv och hälsa | 7 | 71 | 34 | 39 | 35 | 14 | 24 | 17 | 226 | 15 | 241 |
| Därav misshandel (3:5) | 7 | 63 | 32 | 33 | 33 | 12 | 20 | 15 | 206 | 9 | 215 |
| 4 kap Brott mot frihet och frid | 1 | 12 | 12 | 18 | 13 | 5 | 8 | 13 | 79 | 3 | 82 |
| 6 kap Sedlighetsbrott | 1 | 3 | 7 | 11 | 7 | 1 | 10 | 14 | 52 | 2 | 54 |
| 8 kap Stöld, rån m m | 52 | 1 184 | 805 | 586 | 313 | 153 | 183 | 82 | 3 048 | 310 | 3 358 |
| Därav stöld (8:1) | 11 | 354 | 301 | 221 | 146 | 76 | 114 | 49 | 1 060 | 212 | 1 272 |
| Grovt stöld (8:4) | 21 | 610 | 390 | 286 | 131 | 62 | 51 | 23 | 1 500 | 74 | 1 574 |
| Rån, även grovt (8:5, 6) | 6 | 13 | 13 | 6 | 4 | 1 | 2 | 2 | 40 | 7 | 47 |
| Motorfordonstillgrepp (8:7) | 13 | 205 | 98 | 68 | 26 | 11 | 9 | 2 | 419 | 13 | 432 |
| 9 kap Bedrägeri och annan oredlighet | 3 | 141 | 228 | 256 | 182 | 138 | 163 | 77 | 955 | 233 | 1 188 |
| Därav bedrägeri, även grovt (9:1, 3) | — | 78 | 142 | 195 | 128 | 106 | 135 | 66 | 687 | 163 | 850 |
| Häleri (9:6) | 3 | 58 | 80 | 56 | 51 | 31 | 24 | 11 | 246 | 68 | 314 |
| 10 kap Förskingring m m | — | 7 | 10 | 12 | 14 | 13 | 19 | 9 | 73 | 11 | 84 |
| 11 kap Galdenärsbrott | — | — | — | — | 1 | — | 1 | 2 | 4 | — | 4 |
| 12 kap Skadegörelse | 2 | 5 | 5 | 2 | 2 | 1 | 1 | — | 17 | 1 | 18 |
| 13 kap Allmänfarliga brott | 1 | 5 | 1 | 4 | 1 | 1 | — | 4 | 15 | 2 | 17 |
| 14 kap Förfalskningsbrott | 1 | 4 | 6 | 12 | 9 | 4 | 7 | 1 | 38 | 6 | 44 |
| 15 kap Mened m m | — | 2 | 4 | 2 | 1 | — | 1 | 3 | 12 | 1 | 13 |
| 17 kap Brott mot allmän verksamhet | 1 | 30 | 21 | 32 | 15 | 9 | 14 | 5 | 116 | 11 | 127 |
| Därav våld, hot mot tjänsteman (17:1) | 1 | 30 | 21 | 32 | 15 | 9 | 14 | 5 | 116 | 11 | 127 |
| 21 kap Brott av krigsmän | — | — | 12 | 3 | 2 | — | 3 | — | 20 | — | 20 |
| <i>Trafikbrottslagen (1951:649)</i> | | | | | | | | | | | |
| Därav rattfylleri, ratt-onykterhet (4§) | 2 | 24 | 35 | 59 | 63 | 51 | 68 | 43 | 297 | 48 | 345 |
| | 2 | 19 | 29 | 52 | 60 | 49 | 67 | 43 | 275 | 46 | 321 |
| <i>Narkotikastrafflagen (1968:64)</i> | | | | | | | | | | | |
| Därav grovt narkotikabrott (3§) | 2 | 70 | 63 | 25 | 9 | 2 | 2 | 2 | 147 | 27 | 174 |
| | — | 6 | 5 | 4 | — | — | — | — | 11 | 4 | 15 |
| <i>Varusmuggling (1960:418)</i> | | | | | | | | | | | |
| | — | 11 | 16 | 6 | 1 | — | — | — | 20 | 14 | 34 |
| <i>Övrigt</i> | | | | | | | | | | | |
| Därav två eller fler likvärdiga brott i domen | 4 | 119 | 137 | 124 | 70 | 45 | 68 | 36 | 534 | 69 | 603 |
| | 4 | 116 | 130 | 109 | 58 | 38 | 61 | 23 | 477 | 62 | 539 |
| Summa | 77 | 1 688 | 1 396 | 1 191 | 738 | 437 | 571 | 308 | 5 653 | 753 | 6 406 |

¹ Personer dömda till fängelse och skyddstillsyn i samma dom redovisas i tabell 15

Tabell 7 Kriminalvårdsanstalterna: platsantal och medelbeläggning 1974
Prisons: capacity and average population 1974

| Anstaltstyp, region och anstalt | Nominellt plats- antal 1974-12-31 | | Medelbeläggning 1974 | | Beläggingsprocent 1974 | |
|---------------------------------------|--------------------------------------|-----|-------------------------|----|---------------------------|-----|
| | S | Ö | S | Ö | S | Ö |
| <i>RIKSANSTALTER</i> | | | | | | |
| Härnösand | 99 | - | 73 | - | 74 | - |
| därav lokalanstaltsavd | 16 | - | 10 | - | 63 | - |
| Kumla I | 149 | - | 76 | - | 51 | - |
| Kumla II | 240 | - | 148 | - | 62 | - |
| Malmö* | 108 | - | 106 | - | 98 | - |
| Norrälje | 226 | - | 167 | - | 74 | - |
| Skogome | 103 | - | 77 | - | 75 | - |
| Tidaholm | 230 | - | 127 | - | 55 | - |
| Ulriksfors | 133 | - | 71 | - | 53 | - |
| Österåker | 156 | - | 149 | - | 96 | - |
| Lärbro | - | 98 | - | 72 | - | 73 |
| Skänninge | - | 120 | - | 78 | - | 65 |
| Tillberga | - | 119 | - | 74 | - | 62 |
| Viskan | - | 120 | - | 74 | - | 62 |
| Hall* | 185 | 65 | 130 | 50 | 70 | 77 |
| Kalmar | 67 | - | 48 | - | 72 | - |
| Norrköping | 79 | - | 45 | - | 57 | - |
| Hällby | 80 | 9 | 62 | 7 | 78 | 78 |
| Mariefred | 80 | 9 | 66 | 9 | 83 | 100 |
| Roxtuna | 51 | 19 | 53 | 5 | 104 | 26 |
| Skenäs | - | 85 | - | 82 | - | 96 |
| Hinseberg | 65 | 33 | 41 | 29 | 63 | 88 |
| Båtshagen | - | 15 | - | 9 | - | 60 |
| Håga | 64 | - | 38 | - | 59 | - |
| <i>LOKALANSTALTER</i> | | | | | | |
| <i>Härnösands-</i> | | | | | | |
| <i>Sundsvallsreg</i> | | | | | | |
| Haparanda | 14 | 20 | 14 | 19 | 100 | 95 |
| Luleå | 27 | - | 25 | - | 93 | - |
| Umeå | 22 | - | 19 | - | 86 | - |
| Bergsåker | - | 40 | - | 23 | - | 58 |
| Sörbyn | - | 40 | - | 25 | - | 63 |
| <i>Uppsalareg</i> | | | | | | |
| Gävle | 40 | - | 27 | - | 68 | - |
| Hudiksvall | 26 | - | 18 | - | 69 | - |
| Uppsala | 48 | 20 | 33 | 20 | 69 | 100 |
| Vängdalen | - | 40 | - | 24 | - | 60 |
| Åby | - | 60 | - | 55 | - | 92 |

* Medelbeläggningen är beräknad exklusive antalet inskrivna i häktesavdelningen.

Tabell 7 (forts)

| Anstaltstyp, region och anstalt | Nominellt plats- antal 1974-12-31 | | Medelbeläggning 1974 | | Beläggingsprocent 1974 | |
|---------------------------------------|--------------------------------------|-------|-------------------------|-------|---------------------------|-----|
| | S | Ö | S | Ö | S | Ö |
| <i>Stockholmsreg</i> | | | | | | |
| Långholmen | 215 | - | 188 | - | 87 | - |
| Nyköping | 31 | - | 26 | - | 84 | - |
| Visby | 20 | - | 13 | - | 65 | - |
| Asptuna | - | 40 | - | 31 | - | 78 |
| Djupvik | - | 60 | - | 43 | - | 72 |
| Nackahemmet | - | 8 | - | 10 | - | 125 |
| Stöboda | - | 40 | - | 33 | - | 83 |
| Svartsjö | - | 80 | - | 77 | - | 96 |
| Valla | - | 40 | - | 32 | - | 80 |
| <i>Kumlareg</i> | | | | | | |
| Falun | 37 | - | 25 | - | 68 | - |
| Västerås | 39 | - | 32 | - | 82 | - |
| Lerbäck | - | 20 | - | 15 | - | 75 |
| Majorslätten | - | 60 | - | 46 | - | 77 |
| Orretorp | - | 40 | - | 25 | - | 63 |
| Skåltjärnslyttan | - | 37 | - | 31 | - | 84 |
| <i>Göteborgsreg</i> | | | | | | |
| Halmstad | 28 | - | 25 | - | 89 | - |
| Härlanda | 156 | 6 | 123 | 4 | 79 | 67 |
| därav riksanstaltsavd | 23 | - | 12 | - | 52 | - |
| Mariestad | 72 | 40 | 46 | 37 | 64 | 93 |
| Vänersborg | 51 | - | 40 | - | 78 | - |
| Lindome | - | 40 | - | 26 | - | 65 |
| Mäshult | - | 35 | - | 30 | - | 86 |
| Ollestad | - | 40 | - | 33 | - | 83 |
| Smälteryd | - | 40 | - | 35 | - | 88 |
| Västergården | - | 60 | - | 44 | - | 73 |
| Ytterby | - | 20 | - | 7 | - | 35 |
| <i>Malmöreg</i> | | | | | | |
| Karlskrona | 57 | - | 37 | - | 65 | - |
| Kristianstad | 52 | - | 43 | - | 83 | - |
| Västervik | 39 | - | 21 | - | 54 | - |
| Växjö | 70 | - | 60 | - | 86 | - |
| Ystad | 32 | - | 37 | - | 116 | - |
| Hildero | - | 15 | - | 16 | - | 107 |
| Rönås | - | 42 | - | 39 | - | 93 |
| Singshult | - | 60 | - | 55 | - | 92 |
| Stångby | - | 40 | - | 35 | - | 88 |
| Torhult | - | 30 | - | 27 | - | 90 |
| Tygelsjö | - | 46 | - | 40 | - | 87 |
| Ödevata | - | 60 | - | 44 | - | 73 |
| Summa riks- och lokanstalter | 3 191 | 1 911 | 2 325 | 1 467 | 73 | 77 |

Kriminalvårdens anstalter: platsantal 1968–1975
Prisons and remand prisons: capacity 1968–1975

| Kategori | Platsantal 1 januari | | | | | | | |
|-------------------------|----------------------|-------|-------|-------|-------|-------|-------|-------|
| | 1968 | 1969 | 1970 | 1971 | 1972 | 1973 | 1974 | 1975 |
| Kriminalvårdsanstalter: | | | | | | | | |
| slutna platser | 3 903 | 3 908 | 3 979 | 3 979 | 3 979 | 3 357 | 3 357 | 3 190 |
| öppna platser | 2 057 | 1 946 | 1 931 | 1 944 | 1 886 | 1 880 | 1 886 | 1 911 |
| Allmänna häkten | 489 | 516 | 516 | 533 | 640 | 643 | 660 | 849 |
| Summa | 6 449 | 6 370 | 6 426 | 6 456 | 6 505 | 5 880 | 5 903 | 5 950 |

Tabell 9 Kriminalvårdsanstalterna och de allmänna häktena: klienttillströmning 1968–1974

Prisons and remand prisons: receptions 1968–1974

| Kategori | Intagningar | | | | | | |
|-------------------------------------------|-------------|--------|--------|--------|--------|--------|--------|
| | 1968 | 1969 | 1970 | 1971 | 1972 | 1973 | 1974 |
| Fängelse | 10 570 | 10 232 | 10 546 | 9 360 | 10 599 | 9 963 | 9 263 |
| därav högst 3 mån | 6 736 | 6 432 | 6 939 | 6 210 | 7 313 | 6 818 | 7 040 |
| Internering | 548 | 491 | 401 | 377 | 331 | 319 | 250 |
| därav nykomna | 119 | 110 | 80 | 52 | 54 | 49 | 37 |
| därav återintagna | 429 | 381 | 321 | 325 | 277 | 270 | 213 |
| Ungdomsfängelse | 478 | 459 | 369 | 326 | 383 | 310 | 187 |
| därav nykomna | 314 | 270 | 249 | 186 | 214 | 187 | 98 |
| därav återintagna | 164 | 189 | 120 | 140 | 169 | 123 | 89 |
| Skyddstillsyn med anstalts- behandling | 772 | 688 | 635 | 749 | 714 | 623 | 487 |
| Förvandlingsstraff för böter | 263 | 205 | 137 | 127 | 133 | 78 | 68 |
| Summa till frihetsberövande dömda | 12 631 | 12 075 | 12 088 | 10 939 | 12 160 | 11 293 | 10 255 |
| Häktade, gripna, anhållna | 36 437 | 36 988 | 37 109 | 37 043 | 33 410 | 32 268 | 31 027 |

Tabell 10 Kriminalvårdsanstalterna: avgångna 1968–1974
Prisons: released persons 1968–1974

| Kategori | 1968 | 1969 | 1970 | 1971 | 1972 | 1973 | 1974 |
|----------------------------------------------------|-------|-------|-------|-------|-------|-------|-------|
| Till fängelse dömda: | | | | | | | |
| frigivna efter full tid | 7 081 | 6 985 | 7 321 | 6 879 | 7 615 | 7 707 | 7 508 |
| villkorligt frigivna | 3 059 | 3 273 | 3 283 | 2 917 | 3 003 | 3 171 | 2 842 |
| Överförda till vård utom anstalt: | | | | | | | |
| internerade | 532 | 523 | 486 | 454 | 380 | 391 | 348 |
| ungdomsfängelselever | 431 | 412 | 387 | 383 | 374 | 300 | 274 |
| Dömda till skyddstillsyn med anstaltsbehandling | 761 | 704 | 618 | 741 | 737 | 634 | 510 |

Tabell 11 Kriminalvården: genomsnittligt antal personer inom anstaltsvård och frivård 1968–1974

Average institutional and non-institutional clientele 1968–1974

| Kategori | Genomsnittligt antal klienter | | | | | | |
|--------------------------------------------------------------------------------------------------------------------------------|-------------------------------|--------|--------|--------|--------|--------|--------|
| | 1968 | 1969 | 1970 | 1971 | 1972 | 1973 | 1974 |
| <i>Anstaltsklientelet</i> (intagna på kriminalvårds- anstalter, allmänna häkten och med häkten samordnade polisarrester) | 5 509 | 5 530 | 5 250 | 5 004 | 5 004 | 4 972 | 4 266 |
| Därav | | | | | | | |
| gripna och anhållna | 125 | 105 | 106 | 123 | 118 | 115 | 92 |
| häktade för brott: | | | | | | | |
| ej undersökningsfall | 494 | 530 | 540 | 534 | 490 | 521 | 480 |
| undersökningsfall | 163 | 176 | 141 | 101 | 105 | 118 | 94 |
| dömda till fängelse | 3 298 | 3 311 | 3 195 | 3 040 | 3 232 | 3 243 | 2 808 |
| dömda till ungdomsfängelse | 515 | 505 | 452 | 444 | 390 | 359 | 313 |
| dömda till internering | 748 | 758 | 684 | 609 | 526 | 495 | 378 |
| dömda till skyddstillsyn (BrB 28:3) | 87 | 75 | 67 | 86 | 86 | 71 | 54 |
| överförda till särskild vård | 26 | 21 | 20 | 11 | 12 | 11 | 14 |
| förvandlingsstraff för böter | 27 | 20 | 15 | 13 | 13 | 11 | 7 |
| övriga intagna | 26 | 29 | 30 | 43 | 32 | 28 | 26 |
| <i>Frivårdsklientelet</i> | 21 788 | 22 775 | 23 078 | 22 818 | 23 114 | 23 349 | 19 354 |
| Därav | | | | | | | |
| dömda till skyddstillsyn | 18 085 | 18 933 | 19 167 | 19 052 | 19 332 | 19 736 | 15 633 |
| villkorligt frigivna | 2 427 | 2 582 | 2 636 | 2 521 | 2 513 | 2 439 | 2 623 |
| överförda till vård utom anstalt: | | | | | | | |
| internerade | 687 | 685 | 728 | 730 | 750 | 688 | 663 |
| ungdomsfängelselever | 589 | 575 | 547 | 515 | 519 | 486 | 435 |

Tabell 12 Kriminalvårdsanstalterna och de allmänna häkten¹⁾: intagna efter kategori 1 januari 1974–1 januari 1975
Prisons and remand prisons: inmates by category January 1, 1974–January 1, 1975

| Kategori | 1974 | | | | | | | | | | | | 1975 | | Medeltal 1974 |
|-------------------------------------------------------|--------------|--------------|--------------|--------------|--------------|--------------|--------------|--------------|--------------|--------------|--------------|--------------|--------------|--------------|------------------|
| | Jan | Feb | Mar | Apr | Maj | Jun | Jul | Aug | Sep | Okt | Nov | Dec | Jan | | |
| Kriminalvårdsanstalter | | | | | | | | | | | | | | | |
| Häktade för brott: | | | | | | | | | | | | | | | |
| ej undersökningsfall | 233 | 275 | 283 | 193 | 230 | 224 | 135 | 116 | 144 | 142 | 154 | 133 | 112 | 189 | |
| undersökningsfall | 92 | 78 | 88 | 87 | 93 | 95 | 74 | 56 | 59 | 50 | 46 | 64 | 73 | 74 | |
| Till fängelse dömda | 2 629 | 3 327 | 3 354 | 3 200 | 3 018 | 2 755 | 2 613 | 2 510 | 2 354 | 2 500 | 2 725 | 2 725 | 2 405 | 2 808 | |
| Förvandlingsstraff för böter | 7 | 10 | 9 | 6 | 1 | 6 | 5 | 7 | 9 | 6 | 16 | 8 | 9 | 7 | |
| Till ungdomsfängelse dömda | 358 | 356 | 354 | 338 | 319 | 314 | 303 | 293 | 298 | 284 | 266 | 272 | 246 | 313 | |
| Till internering dömda | 442 | 429 | 413 | 412 | 395 | 386 | 337 | 355 | 350 | 343 | 345 | 332 | 331 | 378 | |
| Till skyddstillsyn med anstaltsbehandling dömda | 48 | 55 | 68 | 72 | 51 | 50 | 42 | 38 | 37 | 58 | 64 | 60 | 66 | 54 | |
| Till slutet eller öppen psykiatrisk vård överförda | 14 | 10 | 14 | 13 | 10 | 10 | 17 | 16 | 17 | 15 | 16 | 15 | 12 | 14 | |
| Övriga | 1 | 8 | 2 | 4 | 1 | 2 | 1 | 3 | 6 | 3 | 1 | 4 | 3 | 3 | |
| Summa | 3 824 | 4 548 | 4 585 | 4 325 | 4 118 | 3 842 | 3 527 | 3 394 | 3 274 | 3 401 | 3 633 | 3 613 | 3 257 | 3 840 | |
| Allmänna häkten | | | | | | | | | | | | | | | |
| Häktade: | | | | | | | | | | | | | | | |
| ej undersökningsfall | 221 | 279 | 252 | 250 | 205 | 241 | 300 | 276 | 316 | 367 | 378 | 411 | 276 | 291 | |
| undersökningsfall | 16 | 13 | 13 | 19 | 18 | 8 | 18 | 30 | 17 | 31 | 32 | 28 | 35 | 20 | |
| Gripna, anhållna | 64 | 96 | 94 | 79 | 81 | 89 | 73 | 91 | 112 | 113 | 97 | 103 | 106 | 91 | |
| Övriga | 20 | 14 | 17 | 25 | 23 | 19 | 22 | 26 | 32 | 29 | 25 | 27 | 20 | 23 | |
| Summa | 321 | 402 | 376 | 373 | 327 | 357 | 413 | 423 | 477 | 540 | 532 | 569 | 437 | 426 | |
| Totalt | 4 145 | 4 950 | 4 961 | 4 698 | 4 445 | 4 199 | 3 940 | 3 817 | 3 751 | 3 941 | 4 165 | 4 182 | 3 694 | 4 266 | |

¹⁾ Häktesavdelningarna vid riksanstalterna Hall och Malmö redovisas fr o m den 1 juli under allmänna häkten.

Tabell 13 Kriminalvårdsanstalterna: till fängelse dömda, som intagits 1974, efter ålder, kön och strafftidens längd
Prisons: sentenced persons admitted in 1974, by age, sex and duration of sentence

| | Ålder | | | | | | | | | | | | | | | | Summa | | | | |
|--------------|----------|----------|------------|-----------|--------------|-----------|--------------|-----------|--------------|-----------|------------|-----------|--------------|-----------|------------|-----------|------------|----------|--------------|------------|--------------|
| | 15-17 | | 18-20 | | 21-24 | | 25-29 | | 30-34 | | 35-39 | | 40-49 | | 50-59 | | 60- | | Kv | Samtliga | |
| | M | Kv | M | Kv | M | Kv | M | Kv | M | Kv | M | Kv | M | Kv | M | Kv | | | | | |
| 1 månad | 1 | — | 325 | 4 | 1 091 | 10 | 1 075 | 15 | 649 | 12 | 475 | 8 | 663 | 16 | 388 | 9 | 123 | 1 | 4 790 | 75 | 4 865 |
| 2 månader | — | — | 72 | — | 340 | 4 | 437 | 5 | 222 | 1 | 154 | 3 | 244 | 4 | 104 | 1 | 13 | 1 | 1 586 | 19 | 1 605 |
| 3 månader | — | — | 43 | 1 | 118 | — | 164 | 4 | 84 | — | 61 | — | 68 | 2 | 23 | — | 2 | — | 563 | 7 | 570 |
| 4 månader | — | — | 35 | — | 61 | — | 83 | 1 | 55 | — | 28 | — | 29 | — | 10 | — | — | — | 301 | 1 | 302 |
| 5 månader | — | — | 6 | — | 9 | 1 | 19 | — | 11 | — | 7 | — | 4 | — | 3 | 1 | — | — | 59 | 2 | 61 |
| 6 månader | — | — | 46 | 1 | 106 | 1 | 137 | 4 | 50 | 2 | 33 | — | 38 | 1 | 15 | 1 | 3 | — | 428 | 10 | 438 |
| 7 månader | — | — | 4 | — | 8 | — | 9 | — | 1 | 1 | 4 | 1 | 4 | — | 3 | — | — | — | 33 | 2 | 35 |
| 8 månader | 3 | 1 | 33 | 1 | 84 | 1 | 72 | 2 | 59 | 1 | 23 | 1 | 27 | 1 | 3 | — | 1 | — | 305 | 8 | 313 |
| 9 månader | — | — | 7 | — | 20 | — | 18 | — | 7 | 1 | 6 | — | 7 | — | — | — | — | — | 65 | 1 | 66 |
| 10 månader | 1 | — | 13 | — | 59 | — | 43 | 5 | 29 | 2 | 11 | 2 | 14 | 2 | 4 | 1 | — | — | 174 | 12 | 186 |
| 11 månader | — | — | — | — | — | — | — | — | — | — | 1 | — | — | — | — | — | — | — | 1 | — | 1 |
| 1 år | 3 | — | 58 | 3 | 196 | 12 | 144 | 5 | 66 | 3 | 44 | 2 | 36 | 2 | 15 | 1 | 2 | — | 564 | 28 | 592 |
| 2 år | — | — | 24 | — | 31 | — | 30 | 3 | 14 | 1 | 10 | — | 9 | — | 5 | — | 2 | — | 125 | 4 | 129 |
| 3 år | 1 | — | 3 | 1 | 22 | — | 15 | — | 4 | — | 5 | — | 2 | — | — | — | — | — | 52 | 1 | 53 |
| 4 år | — | — | 2 | — | 5 | — | 3 | — | 6 | — | — | — | — | — | — | — | — | — | 16 | — | 16 |
| 5 år | — | — | 2 | — | — | — | 6 | — | 3 | — | 1 | — | 1 | — | 1 | — | — | — | 14 | — | 14 |
| 6 år | — | — | 1 | — | 2 | — | 1 | — | — | — | — | — | — | — | 2 | — | 1 | — | 7 | — | 7 |
| 7 år | — | — | 1 | — | — | — | — | — | 1 | — | — | — | — | — | — | — | — | — | 2 | — | 2 |
| 8 år | — | — | — | — | 1 | — | 1 | — | 1 | — | 2 | — | — | — | — | — | — | — | 5 | — | 5 |
| 10 år | — | — | — | — | 1 | — | 1 | — | — | — | — | — | — | — | — | — | — | — | 1 | — | 1 |
| Livstid | — | — | — | — | 1 | — | — | — | — | — | 1 | — | — | — | — | — | — | — | 2 | — | 2 |
| Summa | 9 | 1 | 675 | 11 | 2 154 | 29 | 2 258 | 44 | 1 262 | 24 | 866 | 17 | 1 146 | 28 | 576 | 14 | 147 | 2 | 9 093 | 170 | 9 263 |

Tabell 14 Kriminalvårdsanstalterna: till fängelse¹⁾ dömda som intagits 1974, efter ålder, kön och huvudbrott

Prisons: sentenced persons admitted in 1974, by age, sex and principal offence

| Brott | Ålder | | | | | | | | M | Kv | Summa |
|-----------------------------------------------|-----------|------------|--------------|--------------|--------------|------------|--------------|------------|--------------|------------|--------------|
| | 15-17 | 18-20 | 21-24 | 25-29 | 30-34 | 35-39 | 40-49 | 50- | | | |
| <i>Brottsbalken</i> | | | | | | | | | | | |
| 3 kap Brott mot liv och hälsa | 2 | 77 | 191 | 177 | 85 | 54 | 58 | 38 | 678 | 4 | 682 |
| Därav misshandel (3:5) | — | 63 | 157 | 145 | 61 | 38 | 46 | 27 | 535 | 2 | 537 |
| Grovt misshandel (3:6) | — | 11 | 21 | 20 | 13 | 8 | 8 | 10 | 90 | 1 | 91 |
| 4 kap Brott mot frihet och frid | — | 3 | 10 | 26 | 11 | 10 | 7 | 9 | 76 | — | 76 |
| 6 kap Sedlighetsbrott | — | 4 | 10 | 16 | 13 | 10 | 4 | 2 | 59 | — | 59 |
| 8 kap Stöld, rån m m | 4 | 164 | 408 | 369 | 162 | 68 | 72 | 19 | 1 239 | 27 | 1 266 |
| Därav stöld (8:1) | — | 26 | 70 | 84 | 25 | 11 | 30 | 4 | 246 | 4 | 250 |
| Grovt stöld (8:4) | 2 | 79 | 228 | 196 | 92 | 42 | 29 | 7 | 657 | 18 | 675 |
| Rån, även grovt (8:5, 6) | 2 | 25 | 53 | 44 | 21 | 7 | 4 | 4 | 156 | 4 | 160 |
| Motorfordonstillgrepp (8:7) | — | 33 | 53 | 39 | 24 | 8 | 6 | 4 | 165 | 1 | 166 |
| 9 kap Bedrägeri och annan oredlighet | — | 8 | 53 | 101 | 76 | 42 | 59 | 21 | 343 | 17 | 360 |
| Därav bedrägeri, även grovt (9:1, 3) | — | 2 | 30 | 53 | 41 | 25 | 36 | 13 | 192 | 8 | 200 |
| Häleri (9:6) | — | 4 | 16 | 31 | 28 | 13 | 19 | 5 | 109 | 7 | 116 |
| 10 kap Förskingring m m | — | 1 | 1 | 6 | 4 | 6 | 4 | 4 | 26 | — | 26 |
| 11 kap Galdenärsbrott | — | — | — | — | — | 3 | 2 | 2 | 7 | — | 7 |
| 12 kap Skadegörelse | — | — | 2 | 2 | 2 | — | 1 | 1 | 8 | — | 8 |
| 13 kap Allmänfarliga brott | — | 5 | 1 | 1 | — | — | 1 | — | 8 | — | 8 |
| 14 kap Förfalskningsbrott | — | 1 | 3 | 7 | 2 | 1 | 1 | — | 15 | — | 15 |
| 15 kap Mened m m | — | 2 | 5 | 11 | 1 | 4 | 1 | 4 | 28 | — | 28 |
| 16 kap Brott mot allmän ordning | — | — | — | 2 | 2 | 2 | 1 | — | 7 | — | 7 |
| 17 kap Brott mot allmän verksamhet | — | 30 | 86 | 86 | 28 | 23 | 14 | 9 | 274 | 2 | 276 |
| Därav våld, hot mot tjänsteman (17:1) | — | 30 | 84 | 86 | 28 | 22 | 13 | 7 | 268 | 2 | 270 |
| 21 kap Brott av krigsmän | — | 44 | 421 | 265 | 27 | 7 | 4 | — | 768 | — | 768 |
| Därav lydnadsbrott (21:1, 2) | — | 34 | 339 | 212 | 17 | 3 | 1 | — | 604 | — | 604 |
| Rymning (21:12) | — | 10 | 75 | 50 | 10 | 4 | 3 | — | 152 | — | 152 |
| Trafikbrottslagen (1951:649) | — | 153 | 505 | 734 | 586 | 468 | 678 | 467 | 3 531 | 60 | 3 591 |
| Därav rattfylleri, rattonykterhet (4§) | — | 135 | 477 | 697 | 560 | 450 | 663 | 456 | 3 379 | 59 | 3 438 |
| Narkotikastrafflagen (1968:64) | 1 | 48 | 134 | 74 | 21 | 10 | 3 | 1 | 273 | 19 | 292 |
| Därav grovt narkotikabrott (3§) | 1 | 36 | 102 | 52 | 16 | 7 | 2 | 1 | 200 | 17 | 217 |
| Varusmuggling (1960:418) | 3 | 22 | 32 | 27 | 7 | 2 | 6 | 1 | 90 | 10 | 100 |
| Skattestraftlagen (1971:69, 1943:313) | — | — | — | 3 | 1 | — | 7 | 7 | 17 | 1 | 18 |
| Utlänningslagen (1954:193) | — | 2 | 24 | 52 | 40 | 35 | 52 | 19 | 213 | 11 | 224 |
| Övrigt | — | 85 | 229 | 271 | 189 | 121 | 188 | 131 | 1 196 | 18 | 1 214 |
| Därav två eller fler likvärdiga brott i domen | — | 81 | 219 | 231 | 173 | 110 | 168 | 114 | 1 080 | 16 | 1 096 |
| Summa | 10 | 649 | 2 115 | 2 230 | 1 257 | 866 | 1 163 | 735 | 8 856 | 169 | 9 025 |

¹⁾ Personer dömda till fängelse och skyddstillsyn i samma dom redovisas i tabell 15.

Tabell 15 Till fängelse och skyddstillsyn dömda som intagits i anstalt 1974 efter huvudbrott, ålder och kön

Persons sentenced to imprisonment and probation admitted in 1974 by principal offence, age and sex

| Dömd enligt | Rubrik | Ålder | | | | | | Summa | |
|-------------------------------------|-----------------------------------------|-------|-------|-------|-------|-------|-----|-------|-----|
| | | 18-20 | 21-24 | 25-29 | 30-34 | 35-39 | 40- | Kv | M |
| <i>Brottsbalken</i> | | | | | | | | | |
| | 3 kap Brott mot liv och hälsa | 1 | - | 1 | - | - | - | - | 2 |
| | 4 kap Brott mot frihet och frid | 1 | - | - | - | 1 | 2 | - | 4 |
| | 8 kap Stöld, rån m m | 25 | 49 | 46 | 17 | 7 | 6 | - | 150 |
| | 9 kap Bedrägeri och annan oredlighet | 2 | 5 | 16 | 6 | 6 | 3 | - | 38 |
| | 10 kap Förskingring m m | - | - | - | - | 1 | 1 | - | 2 |
| | 12 kap Skadegörelse | - | 1 | - | - | - | - | - | 1 |
| | 14 kap Förfalskningsbrott | - | 1 | - | 2 | - | 1 | - | 4 |
| | 15 kap Mened m m | 1 | - | - | - | - | - | 1 | - |
| | 17 kap Brott mot allmän verksamhet | 1 | 1 | 3 | - | 1 | 2 | - | 8 |
| | 21 kap Brott av krigsmän | - | 1 | - | - | - | - | - | 1 |
| <i>Trafikbrottslagen (1951:649)</i> | | | | | | | | | |
| | Två eller fler likvärdiga brott i domen | 6 | 8 | 4 | 3 | 1 | - | - | 22 |
| | Summa | 37 | 68 | 72 | 29 | 17 | 15 | 1 | 237 |

Tabell 16 Kriminalvårdsanstalterna: till internering dömda, nykomna under 1974 efter ålder, kön och huvudbrott

Prisons: sentenced persons admitted in 1974, by age, sex and principal offence

| Dömd enligt | Rubrik | Ålder | | | | | | Summa |
|---------------------|-----------------------------------------|-------|-------|-------|-------|-------|-------|-------|
| | | 21-24 | 25-29 | 30-34 | 35-39 | 40-49 | 50-59 | |
| <i>Brottsbalken</i> | | | | | | | | |
| | 3:2 Dråp | - | - | 1 | - | - | - | 1 |
| | 3:5 Misshandel | - | - | 1 | - | 1 | - | 2 |
| | 3:6 Grov misshandel | - | - | 1 | - | 1 | - | 2 |
| | 6:1 Våldtäkt, våldförande | - | - | - | - | 1 | - | 1 |
| | 6:3 Otukt med barn | - | - | - | - | - | 2 | 2 |
| | 8:4 Grov stöld | - | 3 | 2 | 6 | 3 | - | 14 |
| | 8:5 Rån | 1 | 4 | - | 2 | - | - | 7 |
| | 8:7 Tillgrepp av fortskaffningsmedel | - | - | - | 1 | - | - | 1 |
| | 9:3 Grovt bedrägeri | - | 1 | - | - | 1 | - | 2 |
| | 9:6 Häleri | - | - | - | - | 1 | - | 1 |
| | Två eller fler likvärdiga brott i domen | - | - | - | 4 | - | - | 4 |
| | Summa | 1 | 8 | 5 | 13 | 8 | 2 | 37 |

Tabell 17 Kriminalvårdsanstalterna: till ungdomsfängelse dömda, nykomna 1974, efter ålder, kön och huvudbrott

Prisons: persons sentenced to youth imprisonment admitted in 1974, by age, sex and principal offence

| Dömd enligt | Rubrik | Ålder | | | Summa |
|---------------------------------------|-----------------------------------------|-------|-----------------|-------|-----------------|
| | | 15-17 | 18-20 | 21-24 | |
| <i>Brottsbalken</i> | | | | | |
| | 3:6 Grov misshandel | 2 | 1 | - | 3 |
| | 8:1 Stöld | - | 1 | - | 1 |
| | 8:4 Grov stöld | 7 | 51 | 2 | 60 |
| | 8:5 Rån | 1 | 18 ¹ | - | 19 ¹ |
| | 8:6 Grovt rån | - | 1 | - | 1 |
| | 8:7 Tillgrepp av fortskaffningsmedel | 1 | 4 | - | 5 |
| | 8:8 Grovt egenmäktigt förfarande | - | 1 | - | 1 |
| <i>Narkotikastrafflagen (1968:64)</i> | | | | | |
| | 1 § Narkotikabrott | - | 1 | - | 1 |
| | 3 § Grovt narkotikabrott | - | 4 | 1 | 5 |
| | Två eller fler likvärdiga brott i domen | 1 | 1 | - | 2 |
| | Summa | 12 | 83 ¹ | 3 | 98 ¹ |

Notsiffror anger därav kvinnor

Tabell 18 Kriminalvårdsanstalterna: till skyddstillsyn med anstaltsbehandling dömda som intagits 1974, efter ålder, kön och huvudbrott.

Prisons: persons sentenced to probation with institutional treatment, admitted in 1974, by age, sex and principal offence

| Dömd enligt | Rubrik | Ålder | | | | | Summa |
|---------------------------------------|-----------------------------------------|-------------------|------------------|-----------------|-----------|-----|-------------------|
| | | 18- 20 | 21- 24 | 25- 29 | 30- 39 | 40- | |
| <i>Brottsbalken</i> | | | | | | | |
| | 3:2 Dråp | - | - | 1 | - | - | 1 |
| | 3:5 Misshandel | 2 | 1 | 2 | 1 | - | 6 |
| | 3:6 Grov misshandel | 1 | - | - | - | - | 1 |
| | 4:4 Olaga tvång | 1 | - | - | - | - | 1 |
| | 8:1 Stöld | 22 ² | 9 | 4 | 1 | 1 | 37 ² |
| | 8:4 Grov stöld | 87 ² | 30 | 12 | 2 | 1 | 132 ² |
| | 8:5 Rån | 11 | 4 ¹ | 2 | 1 | - | 18 ¹ |
| | 8:7 Tillgrepp av fortskaffningsmedel | 4 | 2 | - | - | - | 6 |
| | 9:1 Bedrägeri | 2 | 2 | - | - | 1 | 5 |
| | 9:2 Bedrägligt beteende | 1 ¹ | - | - | - | - | 1 ¹ |
| | 9:3 Grovt bedrägeri | 3 ¹ | 3 | 3 ² | 1 | 1 | 11 ³ |
| | 9:6 Häleri | 4 | 4 | 1 | - | - | 9 |
| | 13:1 Mordbrand | 1 | 1 | - | - | - | 2 |
| | 13:6 Allmänfarlig vårdslöshet | - | 1 | - | - | - | 1 |
| | 14:1 Urkundsförfalskning | - | - | - | 1 | - | 1 |
| | 17:1 Våld eller hot mot tjänsteman | 2 | 2 ¹ | 2 | - | - | 6 ¹ |
| <i>Trafikbrottslagen (1951:649)</i> | | | | | | | |
| | 3 § Grov olovlig körning | 1 | - | - | - | - | 1 |
| | 4 § Rattfylleri | 3 | - | 1 | - | - | 4 |
| <i>Varusmuggling (1960:418)</i> | | | | | | | |
| | 1 § Varusmuggling | 1 | - | - | - | - | 1 |
| | 3 § Grov varusmuggling | - | 1 | - | - | - | 1 |
| <i>Narkotikastrafflagen (1968:64)</i> | | | | | | | |
| | 1 § Narkotikabrott | - | 3 | 1 | - | - | 4 |
| | 3 § Grovt narkotikabrott | 2 ¹ | - | - | - | - | 2 ¹ |
| | Två eller fler likvärdiga brott i domen | 9 | 7 | - | 1 | - | 17 |
| | Summa | 157 ⁷ | 70 ² | 29 ² | 8 | 4 | 268 ¹¹ |
| | Beslut (BrB 28:8) | 105 ⁵ | 71 ³ | 32 ¹ | 10 | - | 219 ⁹ |
| | Totalt | 262 ¹² | 141 ⁵ | 61 ³ | 18 | 4 | 487 ²⁰ |

Notsiffror anger därav kvinnor

Diagram

Diagram 1 Frivården: Gjennomsnittlig antal klienter 1965–1974 efter kategori
Average non-institutional clientele 1965–1974, by category

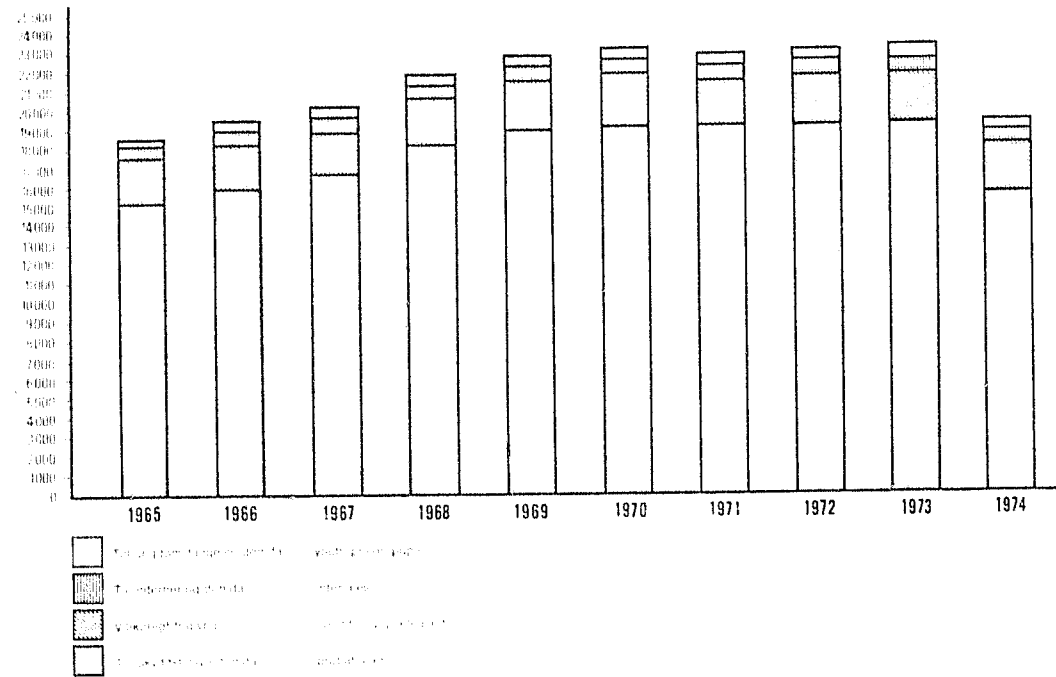


Diagram 2 Kriminalvårdsanstaltene: gjennomsnittlig antal klienter 1965–1974, etter kategori
Prisons: average institutional clientele 1965–1974, by category

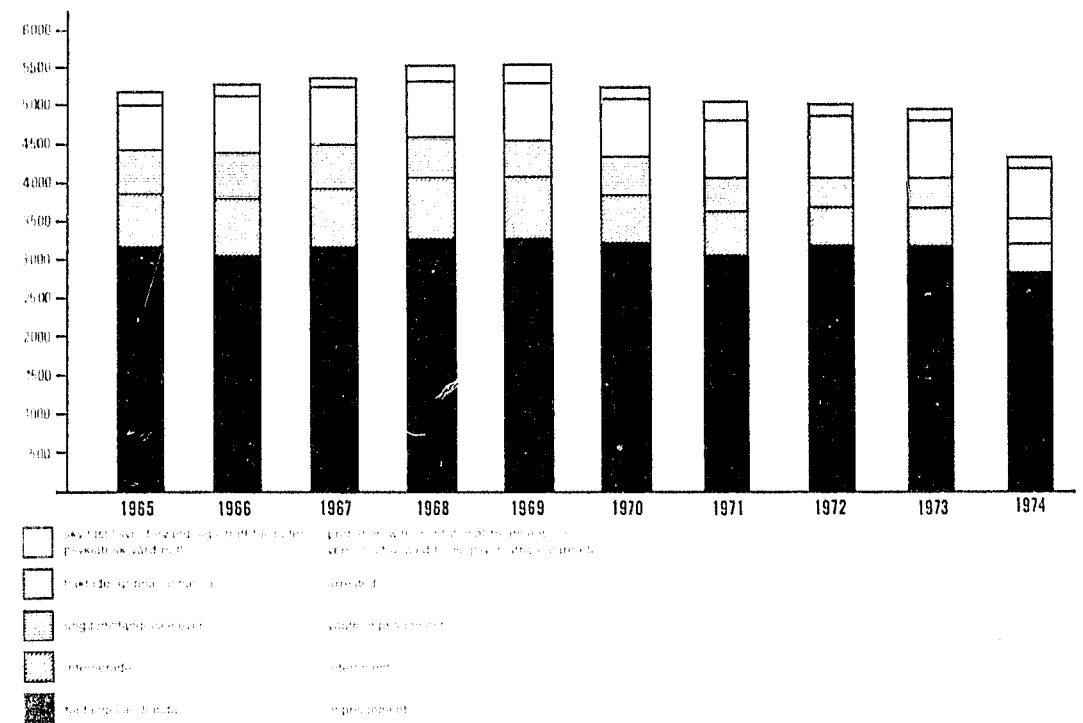


Diagram 3 Kriminalvårdsanstalterna: sluten anstaltsvård 1965–1974
Prisons: closed institutional care 1965–1974

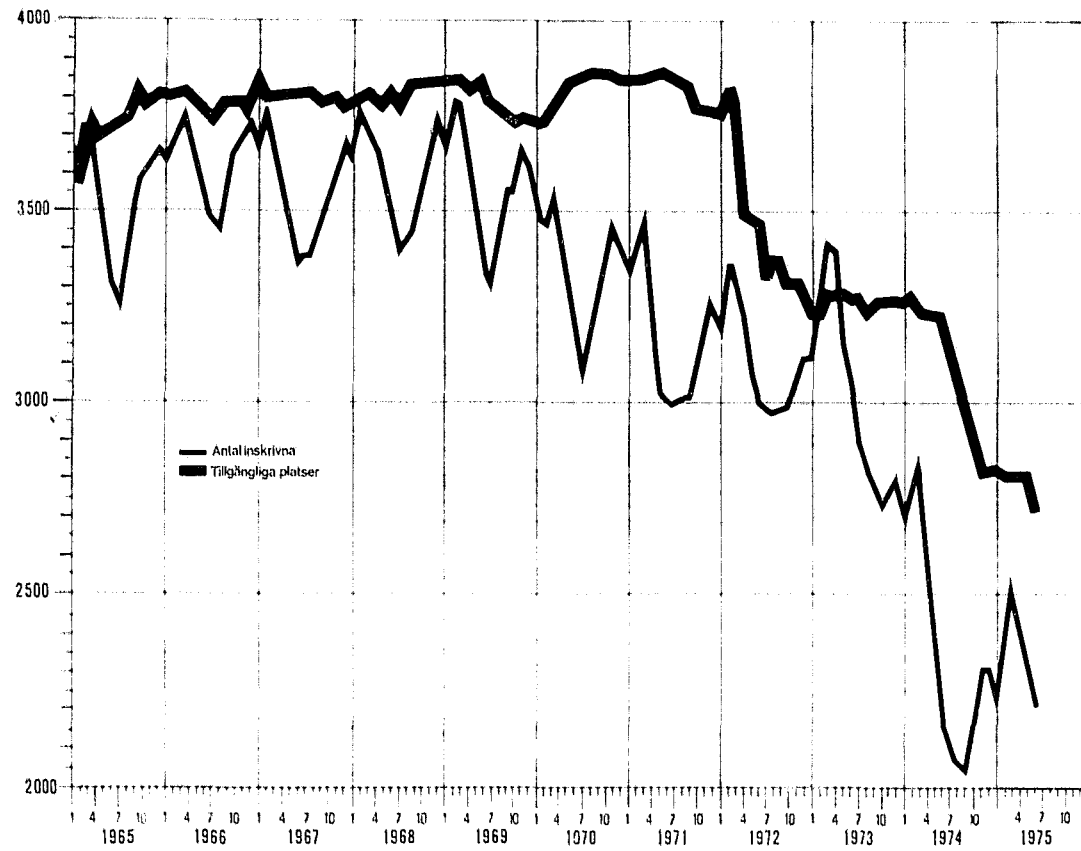
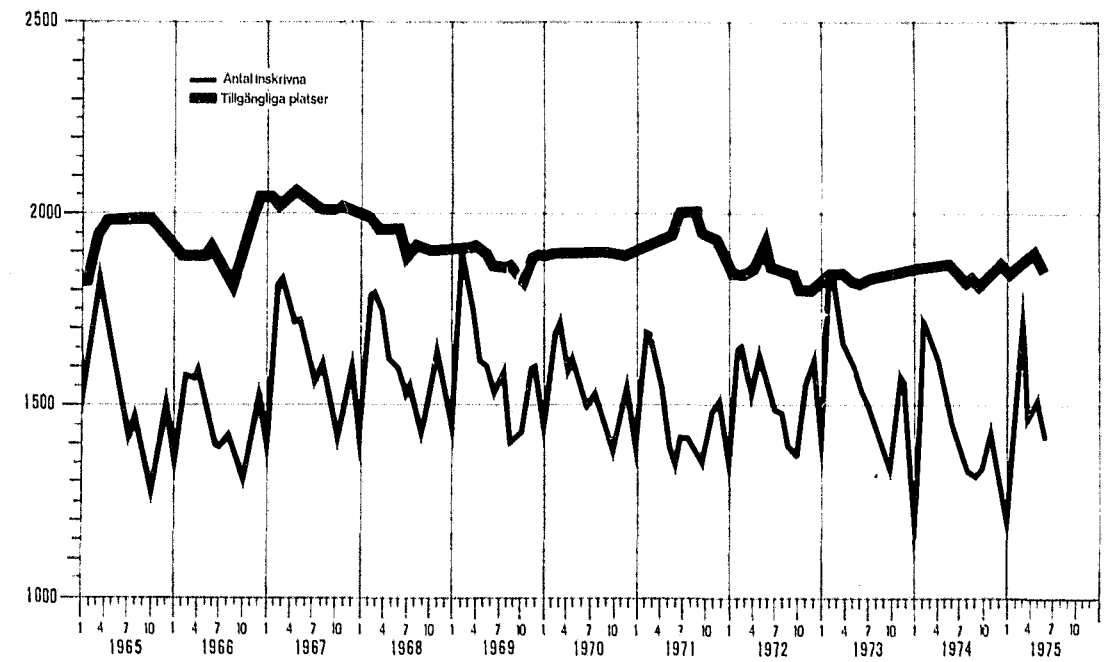


Diagram 4 Kriminalvårdsanstalterna: öppen anstaltsvård 1965–1974
Prisons: open institutional care 1965–1974



END

7. 11. 1944